



ALTIPLANO DE GRANADA

¡Tú lo construyes!



Avance Diagnóstico Territorial 2015-2020

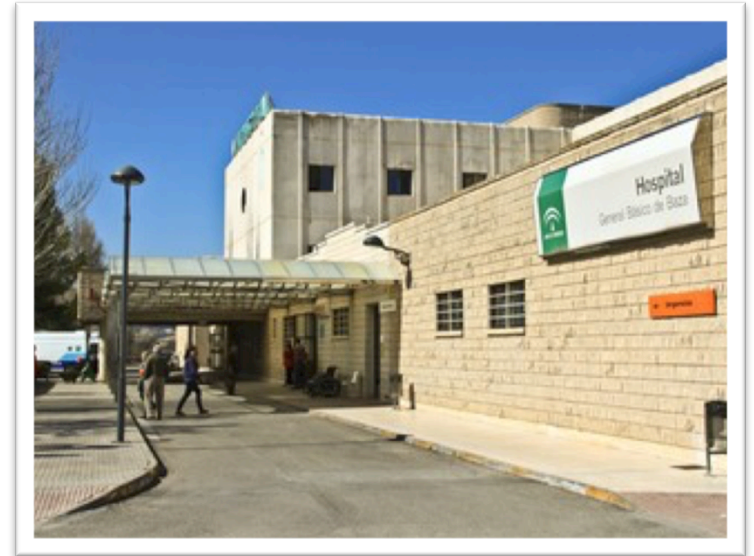
Área Temática III. Equipamientos e infraestructuras



Área Temática III. Equipamientos e infraestructuras

*El **Capital Construido o Infraestructuras** está conformado por las infraestructuras físicas de todo tipo de las que dispone un territorio. En las últimas décadas ha habido en España un gran aumento de este tipo de capital, no obstante, su valor viene dado en gran medida por el uso que se haga del mismo, ya que no todas las infraestructuras reportan por sí solas un beneficio concreto, salvo el obtenido temporalmente durante su proceso de construcción mediante la actividad económica y empleo que genera. De forma lamentable este beneficio de corto plazo ha sido el que ha primado en el diseño de pocas infraestructuras.*

Los **Servicios Públicos** utilizan en muchos casos las instalaciones o infraestructuras disponibles, y por tanto, la calidad de ambos suele estar entrelazada. En otros casos, la calidad de un servicio está más condicionada por la cualificación y dotación del recurso humano responsable del mismo, que de unas instalaciones concretas.

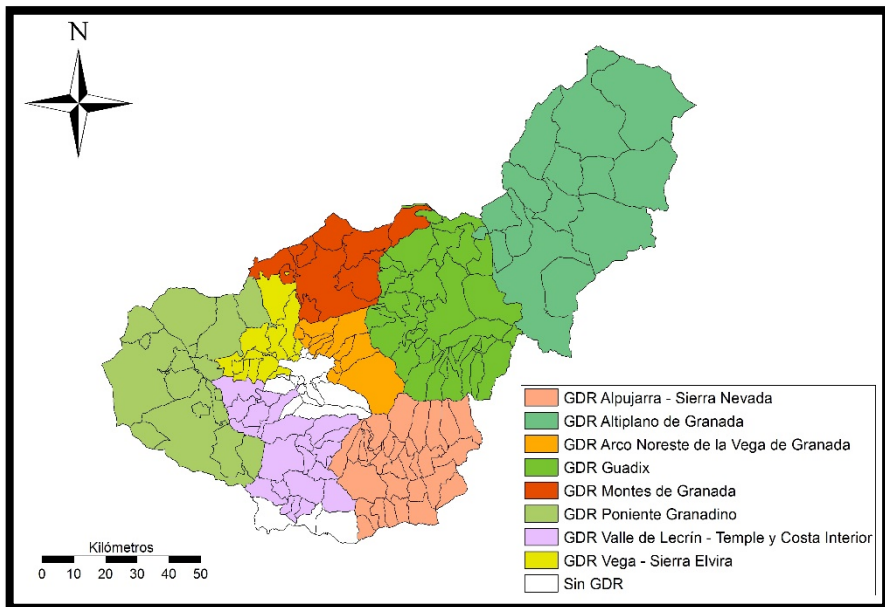




Catorce municipios con su propio Ayuntamiento. Dos subcomarcas: comarca de Baza y comarca de Huéscar

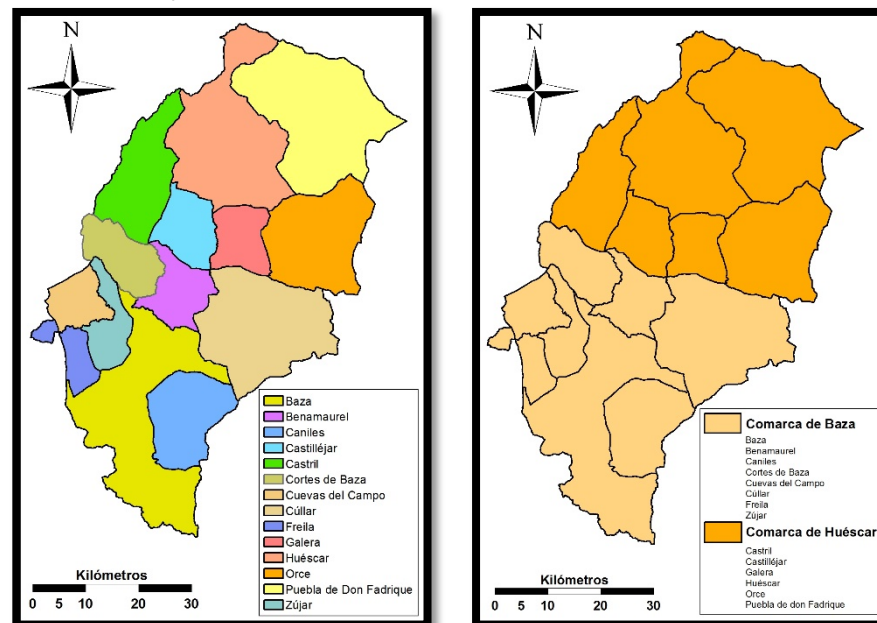
En la provincia de Granada, existen un total de ocho zonas rurales LEADER gestionadas por Grupos de Desarrollo Rural. En el caso del GDR Altiplano de Granada, éste está compuesto por un espacio que abarca 3.546 km² y que representa el 14,22% del territorio LEADER de la provincia de Granada. Se trata de la mayor zona rural de la provincia y la segunda de Andalucía. En cuanto a su población, contaba con 56.219 habitantes en 2014. Se trata de la tercera zona rural LEADER en cuanto a población, por detrás de las zonas LEADER Vega – Sierra Elvira y Poniente Granadino. A su vez, el Altiplano de Granada está conformado por 14 municipios, que representan cerca del 10% de los municipios LEADER de la provincia de Granada.

Mapa 39. Zonas rurales LEADER en la Provincia de Granada



Fuente: Elaboración Propia.

Mapas 40 y 41. División administrativa en el Altiplano de Granada



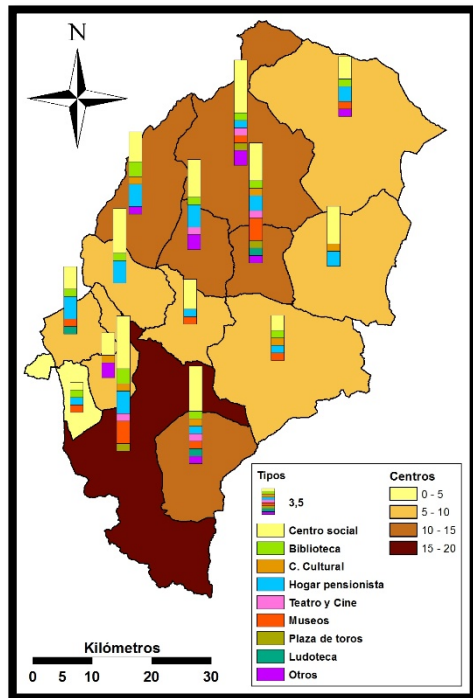
Fuente: Elaboración Propia.

La zona rural LEADER del Altiplano de Granada está compuesta por 14 municipios, cada uno de los cuales cuenta con un Ayuntamiento, organizados en dos subcomarcas: comarca de Baza y comarca de Huéscar. En ambas subcomarcas existe una Mancomunidad de Municipios. Esta comarcalización es empleada por otras Instituciones, como ejemplo, las Oficinas Comarcales Agrarias y las Unidades Territoriales de Empleo, Desarrollo Local y Tecnológico (UTEDLT), dependientes de la Junta de Andalucía, o también, la Agencia Provincial de Administración Tributaria, dependiente de la Diputación de Granada.

Amplia dotación de equipamientos socio-culturales con respecto a la población residente en el Altiplano, por encima del promedio de la provincia de Granada

En el Altiplano de Granada hay un total de 134 equipamientos socio-culturales. De ellos, encontramos una mayor dotación en Baza y Huéscar, sumando ambos cerca del 24% del total. En el sentido opuesto, municipios como Benamaurel, Cúllar, Freila y Zújar suman conjuntamente el 16,4% del total de equipamientos socio-culturales. Por tipos, los mayoritarios son los centros cívicos/sociales (CS, 21), y en segundo lugar, los hogares del pensionista (HP, 26). Por otro lado, los teatros y cines (TC), las plazas de toros (PZ) y las ludotecas (LU) suman el 8% del total.

Mapa 42. Centros culturales y tipos en el Altiplano. 2014



Fuente: EIEL. Elaboración Propia.

Cuadro 42. Centros culturales y superficie por cada 1.000 hab. 2014

	Población	Centros	Sup. Cubierta (m ²)	Centros/1000hab	Sup./1000hab
Baza	20644	18	13803	0,87	668,62
Benamaurel	2414	6	1194	2,49	494,61
Caniles	4514	11	3098	2,44	686,31
Castilléjar	1487	12	2694	8,07	1811,70
Castril	2290	11	1825	4,80	796,94
Cortes de Baza	2098	10	2677	4,77	1275,98
Cuevas del Campo	1919	9	3661	4,69	1907,76
Cúllar	4500	6	2672	1,33	593,78
Freila	985	4	1817	4,06	1844,67
Galera	1183	11	2109	9,30	1782,76
Huéscar	7772	14	10776	1,80	1386,52
Orce	1264	8	5630	6,33	4454,11
Puebla de Don Fadrique	2324	8	1848	3,44	795,18
Zújar	2825	6	1405	2,12	497,35
Altiplano de Granada	56219	134	55209	2,38	982,03
Provincia de Granada	919455	1101	406541	1,20	442,15

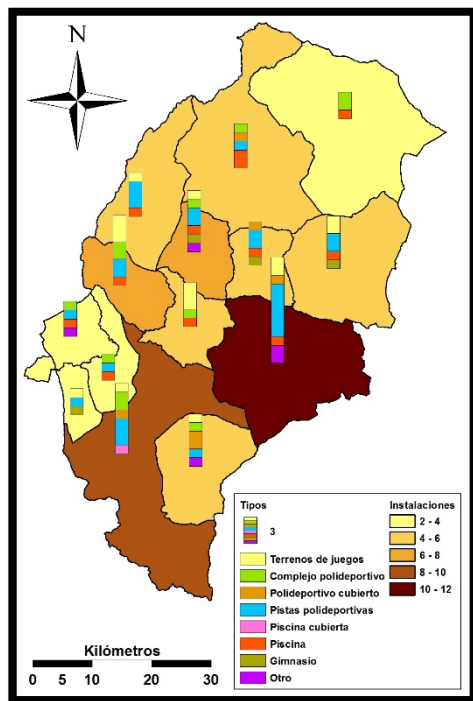
Fuente: EIEL. Padrón Municipal de Habitantes. Elaboración Propia.

Si analizan los equipamientos socio-culturales en función de la población, existe una mayor dotación en los municipios de Galera y Castilléjar, con más de 8 equipamientos/1.000 hab. Por el contrario, Baza es la localidad que menor dotación posee por cada 1.000 hab. A su vez, existe una mayor superficie construida de este tipo de equipamiento en la localidad de Orce, con más de 4.000 m²/1.000 hab. Por el contrario, Benamaurel es el municipio que menor superficie dispone: 494 m²/1.000 hab. En conjunto, el promedio del Altiplano, 982 m²/1.000 hab., es muy superior al provincial, que tan solo llega a 442 m²/1.000 hab.

Existe una mayor dotación de instalaciones deportivas en el Altiplano de Granada con respecto a la provincia

Por lo que respecta a las instalaciones deportivas, en el Altiplano hay censadas 79 instalaciones de este tipo. La mayor proporción la ostenta el municipio de Cúllar, con el 15% del total (12). Los municipios de Freila, Puebla de Don Fadrique, y Zújar, con 3 equipamientos deportivos, son los municipios que menor número de instalaciones poseen. Por tipo de instalaciones, destacan las pistas polideportivas (25), ya que en ellas se pueden realizar multitud de deportes; y después, le siguen los terrenos de juegos (15), los cuales también pueden albergar diferentes tipos de deportes.

Mapa 43. Instalaciones deportivas y tipos en el Altiplano. 2014



Fuente: EIEL. Elaboración Propia.

Cuadro 43. Centros culturales y superficie por cada 1.000 hab. 2014

	Población	Inst.	Sup. Solar (m ²)	Inst/ 1000 hab.	Sup/ 1000 hab.
Baza	20644	8	68462	0,39	3316,31
Benamaurel	2414	5	12833	2,07	5316,07
Caniles	4514	6	29030	1,33	6431,10
Castilléjar	1487	7	14626	4,70	9835,91
Castril	2290	5	15133	2,18	6608,30
Cortes de Baza	2098	7	72085	3,34	34358,91
Cuevas del Campo	1919	4	25127	2,08	13093,80
Cúllar	4500	12	77838	2,67	17297,33
Freila	985	3	9466	3,05	9610,15
Galera	1183	5	11048	4,23	9338,97
Huésкар	7772	5	39229	0,64	5047,48
Orce	1264	6	19541	4,74	15459,65
Puebla de Don Fadrique	2324	3	12567	0,86	5407,49
Zújar	2825	3	13535	1,29	4791,15
Altiplano de Granada	56219	79	420520	1,40	7480,03
Provincia de Granada	919455	712	4309751	0,77	4687,29

Fuente: EIEL. Padrón Municipal de Habitantes. Elaboración Propia.

En el análisis del número de instalaciones deportivas en relación a la población, sobresalen Orce, Castilléjar y Galera por tener más de 4 instalaciones por cada 1.000 hab., y en el caso contrario, Baza y Huéscar por contar con menos de 1 instalación por cada 1.000 hab. Si nos atenemos a la superficie de instalaciones por habitantes destaca Cortes de Baza como el municipio con mayor extensión; 34.359 m²/1.000 hab. Tanto en el número de instalaciones como en la superficie, el Altiplano posee una mayor dotación con respecto a la provincia de Granada.

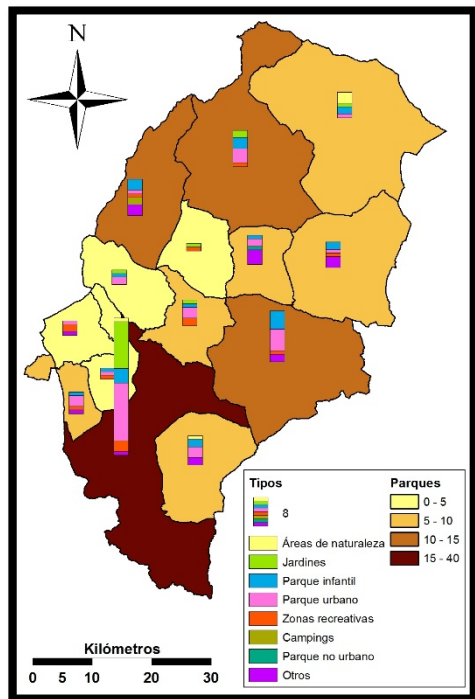
En el Altiplano de Granada existen dos parques por cada 1.000 hab.

En el Altiplano se diferencian ocho tipos de parques hasta sumar un total de 128 equipamientos de este tipo. De ellos, los mayoritarios son los parques urbanos, 35%; y en el lado opuesto, los campings, parques no urbanos y áreas de naturaleza, que tan sólo suponen el 6,3% del total de parques. Por municipios, cabe destacar el caso de Baza, que cuenta con 38 parques que representan el 30% del total, acorde con su población, dimensiones del casco urbano y el hecho de contar con un Parque Natural. Zújar y Castelléjar son los municipios que menos parques poseen, 3 y 2, respectivamente.

Cuadro 44. Parques y superficie por cada 1.000 hab. 2014

	Población	Parques	Sup. Solar (m ²)	Parques/ 1.000hab	Sup./ 1.000hab.
Baza	20644	38	122887	1,84	5952,67
Benamaurel	2414	7	23986	2,90	9936,21
Caniles	4514	8	19867	1,77	4401,20
Castilléjar	1487	2	29780	1,34	20026,90
Castril	2290	10	46001	4,37	20087,77
Cortes de Baza	2098	4	3730	1,91	1777,88
Cuevas del Campo	1919	4	86673	2,08	45165,71
Cúllar	4500	14	119658	3,11	26590,67
Freila	985	6	21452	6,09	21778,68
Galera	1183	8	10470	6,76	8850,38
Huéscar	7772	10	38919	1,28	5007,59
Orce	1264	7	9844	5,53	7787,97
Puebla de Don Fadrique	2324	7	113020	3,01	48631,67
Zújar	2825	3	5393	1,06	1909,03
Altiplano de Granada	56219	128	651680	2,27	11591,81
Provincia de Granada	919455	1366	6266689	1,48	6815,66

Mapa 44. Tipos de parques en el Altiplano de Granada. 2014



Fuente: EIEL. Elaboración Propia.

Fuente: EIEL. Padrón Municipal de Habitantes. Elaboración Propia.

De acuerdo a la población, los municipios que dispone de más parques por cada 1.000 hab., son Freila, Galera, Orce con más de 5. Por el contrario, Zújar es el municipio que menos parques posee por cada 1.000 hab., concretamente 1,06. Puebla de Don Fadrique es la localidad que mayor superficie posee con respecto a su población, 48.631 m²/1.000 hab., y en el caso contrario, Cortes de Baza con 1.777 m²/1.000 hab. es la localidad que menor extensión posee de parques. Como en otros equipamientos, puede concluirse que el Altiplano de Granada posee una buena dotación de parques con respecto al promedio provincial.

III.I Equipamientos, infraestructuras y servicios públicos. Uso administrativo



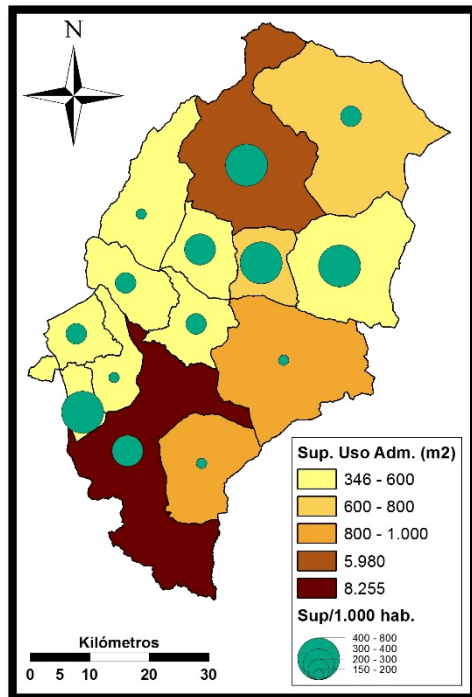
Baza y Huéscar suman el 67% del total de edificios públicos destinados a uso administrativo en el Altiplano de Granada

En cuanto al uso administrativo que se le da a los edificios públicos, éste se identifica con el 21% de la superficie total de instalaciones municipales, lo que está acorde con el promedio de la provincia de Granada. Por municipios, Baza y Huéscar son los municipios que mayor superficie tienen destinada al uso administrativo, pues juntos suman el 67% del total. Sin embargo, Castril y Freila apenas si representan el 4% del total. Las dimensiones demográficas de cada municipio y la condición de cabecera comarcal son un factor clave en el uso administrativo que se le da a los edificios públicos.

Cuadro 45. Superficie de los usos administrativos. 2014. (m²)

	Sup. Edificios municipales	Sup. Uso Adm.	% Uso Adm.	Sup. Uso Adm./1000hab
Baza	15660	8254	52,71	399,83
Benamaurel	4601	597	12,98	247,31
Caniles	7720	817	10,58	180,99
Castilléjar	7673	569	7,42	382,65
Castril	6198	346	5,58	151,09
Cortes de Baza	1497	513	34,27	244,52
Cuevas del Campo	7826	431	5,51	224,60
Cúllar	6221	807	12,97	179,33
Freila	5010	419	8,36	425,38
Galera	7386	685	9,27	579,04
Huéscar	12956	5980	46,16	769,43
Orce	5450	568	10,42	449,37
Puebla de Don Fadrique	8810	681	7,73	293,03
Zújar	1870	515	27,54	182,30
Altiplano de Granada	98878	21182	21,42	376,78
Provincia de Granada	798875	170873	21,39	185,84

Mapa 45. Superficie de los usos administrativos. 2014. (m²)



Fuente: EIEL. Padrón Municipal de Habitantes. Elaboración Propia.

En relación a la población, el orden comentado anteriormente se ve alterado, pues municipios como Orce, Freila, Galera y Huéscar destinan más de 400 m² de uso administrativo por cada 1.000 hab., aunque Baza aproxima mucho a esta cifra. Castril, Cúllar, Caniles y Zújar son, por el contrario, las localidades que menor superficie destinan a uso administrativo, con menos de 200 m²/1.000hab. En general, el Altiplano de Granada tiene disponible para uso administrativo una superficie de 376 m²/1.000hab., muy por encima de los 185 m²/1.000hab., que presenta el conjunto de la provincia de Granada.

Fuente: EIEL. Elaboración Propia.

III.I Equipamientos, infraestructuras y servicios públicos. Alumbrado



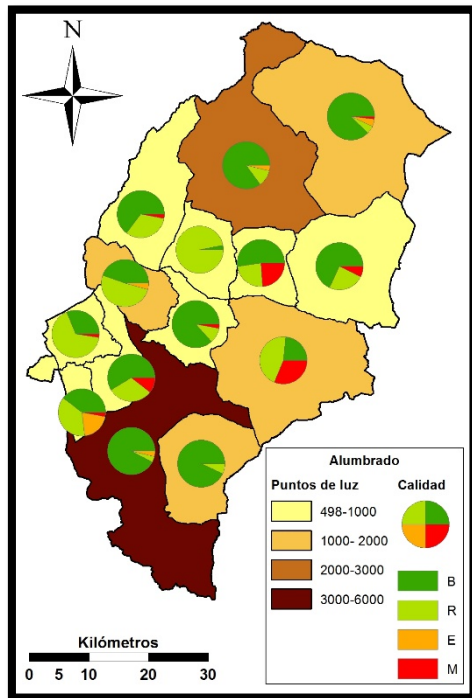
Los viarios públicos del Altiplano de Granada están alumbrados adecuadamente en un 39,74% de su extensión

Con respecto a las infraestructuras de alumbrado público, existen un total de 17.419 puntos de alumbrado en el Altiplano de Granada, de los cuáles el 31,6% se localizan en la localidad de Baza. El caso opuesto lo encontramos en Freila con 498 puntos de luz, el 2,85% del total del Altiplano. Por su calidad luminica, destacan Caniles y Baza donde se categorizan como buenos o superiores al 90% en sus alumbrados. Sin embargo, en los casos de Cúllar y Galera su alumbrado público se cataloga como de calidad mala en un 20%. El mayor registro de una calidad regular lo posee Castelléjar con un 97%.

Cuadro 46. Densidad de alumbrado público por cada 25m. 2014

	Puntos de alumbrado	Longitud de las calles (m)	Densidad (Puntos/25m)	I. alum 1,5 = 100
Baza	5504	144224	0,95	63,60
Benamaurel	925	62433	0,37	24,69
Caniles	1494	57573	0,65	43,25
Castilléjar	751	54856	0,34	22,82
Castril	978	37553	0,65	43,41
Cortes de Baza	1002	41001	0,61	40,73
Cuevas del Campo	846	34685	0,61	40,65
Cúllar	1820	68846	0,66	44,06
Freila	498	17217	0,72	48,21
Galera	687	30116	0,57	38,02
Huéscar	2181	79179	0,69	45,91
Orce	806	35908	0,56	37,41
Puebla de Don Fadrique	1034	30339	0,85	56,80
Zújar	976	36625	0,67	44,41
Altiplano	17419	730555	0,60	39,74
Granada	169818	5154306	0,82	54,91

Mapa 46. Puntos de alumbrado público y su calidad. 2014



Fuente: EIEL. Elaboración Propia.

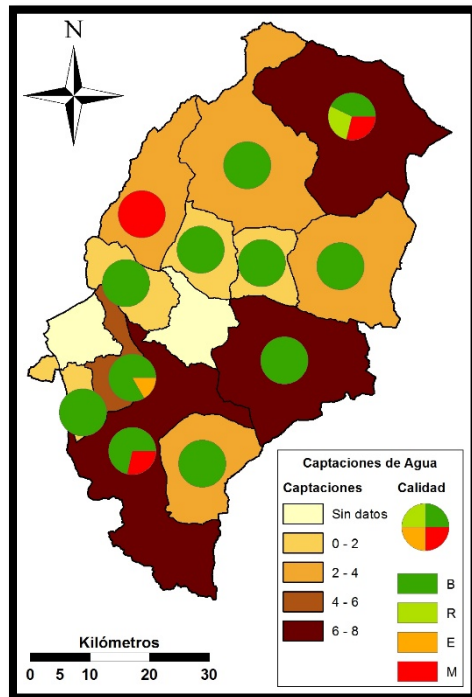
Fuente: EIEL. Elaboración Propia.

Para tratar de comprobar la buena dotación o no del alumbrado público, se ha tenido en cuenta al Grupo de Estudios en Ordenación del Territorio de la Universidad de Zaragoza, en donde se considera que el índice adecuado de alumbrado debería de ser un punto y medio de luz por cada 25 metros de viario público, expresado en %. De este modo, podemos averiguar que los viarios públicos del Altiplano de Granada están dotados en un 39,74%, presentando el mayor índice de alumbrado la localidad de Baza con un 63,6%; y presentando el menor índice de alumbrado la localidad de Castelléjar con un 22,82% de su viario alumbrado adecuadamente.

0,80 captaciones de aguas por cada 1.000 hab.

El Altiplano de Granada dispone de 45 captaciones de aguas que se utilizan para el abastecimiento municipal. De tales captaciones, los municipios de Baza, Cúllar, Puebla de Don Fadrique y Zújar disponen del 60% del total de las captaciones del Altiplano de Granada, para abastecer al 54% de la población total del territorio. Por su calidad, los municipios de Caniles, Castelléjar, Cortes de Baza, Cúllar, Freila, Galera, Huéscar y Orce sobresalen por tener una calidad buena del 100% en sus captaciones. En el sentido inverso, Castril dispone de una calidad mala en su 100%.

Mapa 47. Captaciones de aguas. 2014



Fuente: EIEL. Elaboración Propia.

Cuadro 47. Captaciones de agua por cada 1.000 hab. 2014

	Captaciones	Población	Captaciones/1000 hab.
Baza	7	20.644	0,34
Benamaurel	**	2.414	**
Caniles	3	4.514	0,66
Castilléjar	1	1.487	0,67
Castril	3	2.290	1,31
Cortes de Baza	2	2.098	0,95
Cuevas del Campo	**	1.919	**
Cúllar	7	4.500	1,56
Freila	2	985	2,03
Galera	1	1.183	0,85
Huéscar	3	7.772	0,39
Orce	3	1.264	2,37
Puebla de Don Fadrique	7	2.324	3,01
Zújar	6	2.825	2,12
Altiplano	45	56.219	0,80
Granada	571	919.455	0,62

** Sin datos.

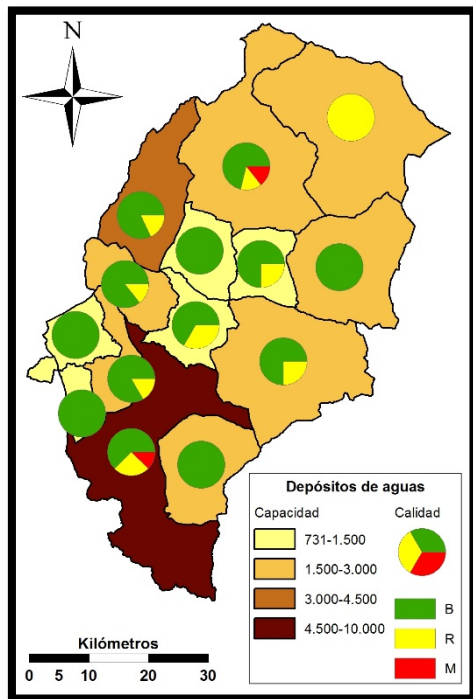
Fuente: EIEL. Padrón Municipal de Habitantes. Elaboración Propia.

Por otro lado, relacionado el número de captaciones con la población total, obtenemos que el Altiplano de Granada dispone de 0,80 captaciones por cada 1.000 hab., ligeramente superior a las 0,62 captaciones de la provincia de Granada, exceptuando los municipios superiores a los 50.000 hab. El municipio de la Puebla de Don Fadrique dispone de 3 captaciones por cada 1.000 hab., mientras en el caso opuesto, la localidad de Baza dispone de 0,34 captaciones por cada 1.000 hab., seguida de Huéscar con 0,39 captaciones por cada 1.000 hab.

La capacidad de los depósitos de agua se estima en 574 m³/1.000 hab., inferior al promedio provincial

En el Altiplano de Granada existen un total de 86 depósitos de aguas repartidos entre todos sus municipios, sumando una capacidad total de 32.290 m³. Baza posee la máxima capacidad, con un 29% del volumen de almacenamiento total, lo que es coherente con su tamaño poblacional. Por el contrario, los municipios de Cuevas del Campo, Freila, Galera, Castilléjar y Benamaurel suman el 14,5% de la capacidad total del Altiplano. En cuanto a su estado, la tónica general se define por una buena calidad, salvo en el caso de Puebla de Don Fadrique que presenta una calidad regular en el 100% de sus casos.

Mapa 48. Capacidad y calidad de los depósitos de aguas. 2014



Fuente: EIEL. Elaboración Propia.

Cuadro 48. Capacidad de los depósitos por cada 1.000hab. 2014

	Depósitos	m ³	Población	m ³ /1.000 hab.
Baza	8	9416	20644	456,11
Benamaurel	6	1299	2414	538,11
Caniles	5	1756	4514	389,01
Castilléjar	5	1077	1487	724,28
Castril	11	3413	2290	1490,39
Cortes de Baza	7	2817	2098	1342,71
Cuevas del Campo	3	731	1919	380,93
Cúllar	12	2211	4500	491,33
Freila	3	775	985	786,80
Galera	4	820	1183	693,15
Huéscar	7	2755	7772	354,48
Orce	4	1575	1264	1246,04
Puebla de Don Fadrique	5	2070	2324	890,71
Zújar	6	1575	2825	557,52
Altiplano	88	32290	56219	574,36
Granada	785	707659	919455	769,65

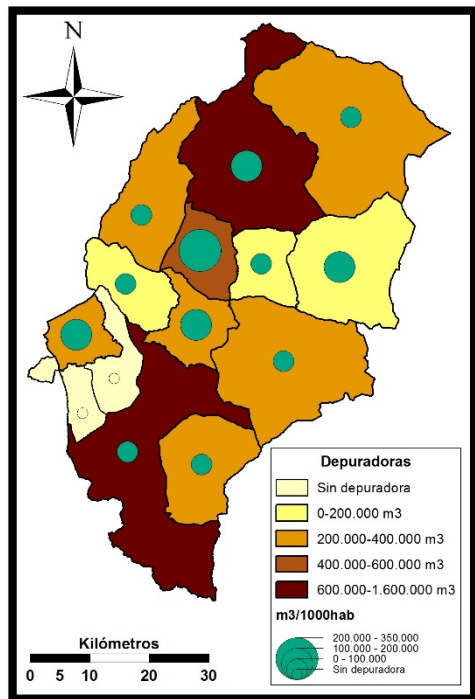
Fuente: EIEL. Padrón Municipal de Habitantes. Elaboración Propia.

Si se relaciona el volumen capaz de ser almacenado con el número de habitantes el municipio que mejor está dotado en cuanto a la capacidad relativa de sus depósitos de agua es Castril, con 1.490 m³/1.000 hab. Le sigue Cortes de Baza y Orce, ambos con una capacidad superior a los mil m³/1.000 hab. Sin embargo, el municipio que menor capacidad posee, en función de su población, es Huéscar, con 354 m³/1.000 hab. De este modo, la media para el Altiplano de Granada se estima en 574 m³/1.000 hab., quedando por debajo de esta media los municipios de: Baza, Benamaurel, Caniles, Cuevas del Campo, Cúllar, Huéscar y Zújar. La media provincial se estima en una capacidad de 769 m³/1.000 hab.

A excepción de Freila y Zújar, todos los municipios poseen sistemas de depuración de aguas residuales

En el Altiplano de Granada, todos los municipios, a excepción de Freila y Zújar cuentan con sistemas para la depuración de las aguas. En conjunto, las depuradoras del Altiplano suman una capacidad de depuración de 5.021.406 m³, y al igual que sucede con muchas infraestructuras, Baza es la localidad con el sistema de depuración que mayor capacidad posee, de modo que con su 1.519.950 m³, representa el 30% de la capacidad total del Altiplano. En cambio, la localidad con una capacidad menor de depuración es Galera con 82.100 m³.

Mapa 49. Capacidad de las depuradoras y m³/1.000 hab. 2014



Fuente: EIEL. Elaboración Propia.

Cuadro 49. Capacidad de las depuradoras y m³/1.000 hab. 2014

	Capacidad (m ³)	Población	m ³ /1000 hab.
Baza	1519950	20644	73626,72
Benamaurel	263000	2414	108947,80
Caniles	218500	4514	48404,96
Castilléjar	500000	1487	336247,48
Castril	221450	2290	96703,06
Cortes de Baza	120500	2098	57435,65
Cuevas del Campo	305000	1919	158936,95
Cúllar	390406	4500	86756,89
Freila	**	985	**
Galera	82100	1183	69399,83
Huéscar	1022000	7772	131497,68
Orce	168000	1264	132911,39
Puebla de Don Fadrique	210500	2324	90576,59
Zújar	**	2825	**
Altiplano de Granada	5021406	56219	89318,66
Provincia de Granada	43899464	919455	47745,09

** Sin Depuradora

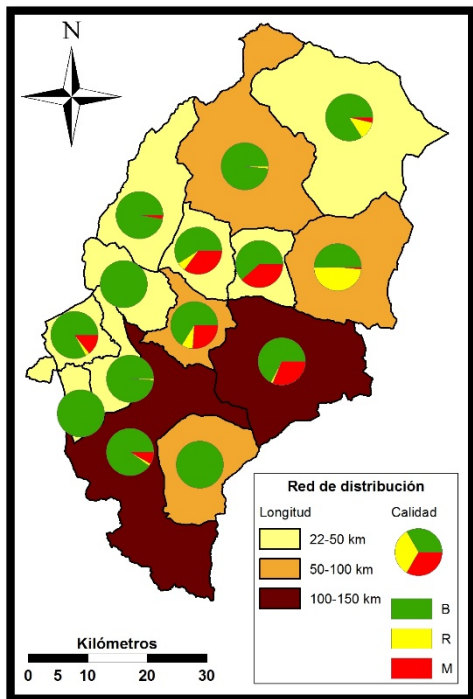
Fuente: EIEL. Padrón Municipal de Habitantes. Elaboración Propia.

Por otro lado, es posible relacionar la capacidad de los sistemas de depuración de cada municipio en función de su población. Así, el municipio que mejor está dotado en cuanto a su población, es Castilléjar, con una capacidad de 336.247 m³/1.000 hab., superando de este modo en más de 245.000 m³/1.000 hab., al registro presentado por el conjunto del Altiplano de Granada. Al mismo tiempo, Caniles es el municipio que, con sus 48.404 m³/1.000 hab., presenta una menor dotación en función de su población, aunque en este caso se supera ligeramente al registro presentado por el conjunto de la provincia de Granada.

Elevada proporción de km de longitud de la red de distribución en cuanto a la población, indicativa de un alto grado de población dispersa

Por lo que respecta a la red de distribución del abastecimiento del agua, en el Altiplano de Granada existen un total de 807,5 km. Los municipios que cuentan con una red más extensa son Cúllar y Baza que juntos reúnen el 31,8% de la red total del Altiplano. Sin embargo, Castelléjar, Galera, Cúllar y Benamaurel sobresalen sobre el resto de municipios por contar con un porcentaje superior al 25% de su red de distribución en mal estado. A su vez, Orce presenta un estado regular en el 48% de su red de distribución.

Mapa 50. Longitud y calidad de la red de distribución. 2014



Fuente: EIEL. Elaboración Propia.

Cuadro 50. Longitud de la red de distribución por cada 1.000hab. 2014

	Longitud (km)	Población	Long/1000hab
Baza	121,57	20644	5,89
Benamaurel	77,86	2414	32,25
Caniles	91,45	4514	20,26
Castilléjar	31,79	1487	21,38
Castril	41,72	2290	18,22
Cortes de Baza	35,73	2098	17,03
Cuevas del Campo	46,09	1919	24,02
Cúllar	135,34	4500	30,07
Freila	26,82	985	27,23
Galera	28,40	1183	24,01
Huésкар	61,80	7772	7,95
Orce	55,07	1264	43,57
Puebla de Don Fadrique	22,40	2324	9,64
Zújar	31,52	2825	11,16
Altiplano de Granada	807,56	56219	14,36
Granada	4289,46	919455	4,67

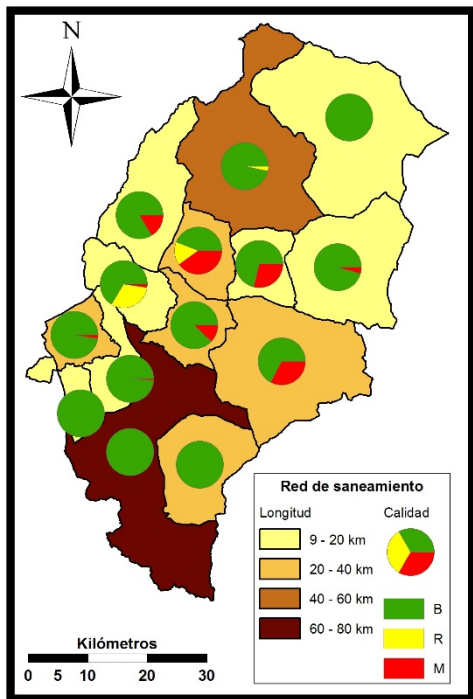
Fuente: EIEL. Padrón Municipal de Habitantes. Elaboración Propia.

Si tenemos en cuenta la longitud de la red de distribución en cuanto a la población de cada uno de los municipios, podemos observar la eficacia de tal red de distribución. Así, entendemos que los valores más bajos, localizados en Baza, Huéscar y Puebla de Don Fadrique, nos indican que con menos longitud de la red de distribución se llega a una mayor proporción de población. En cambio, en municipios como Orce y Benamaurel, con 43,57 y 32,25 km/1.000 hab., respectivamente, nos indica que se necesita mayor longitud de la red de distribución para llegar a toda la población, y por tanto, se trata de localidades que cuentan con un mayor grado de población dispersa. El promedio del Altiplano se estima en 14,36 km/1.000 hab., cuando en la provincia de Granada es de 4,67 km/1.000hab.

El 86,20% del sistema de saneamiento presenta un buen estado

Por lo que se refiere al sistema de saneamiento, o red de alcantarillado interior, el Altiplano de Granada posee un total de 386 km, de los cuáles cerca del 20% se ubican en Baza. Freila y Orce son los municipios con la red de saneamiento de menor tamaño; ambos solo representan el 5% del total del Altiplano. Por lo que respecta al estado de dicho sistema, cabe mencionar los casos de Castelléjar, Cúllar y Galera como los municipios que mayor proporción de su red poseen con un mal estado, por encima del 25%.

Mapa 51. Longitud y calidad de la red de saneamiento. 2014



Fuente: EIEL. Elaboración Propia.

Cuadro 51. Longitud de la red de distribución por cada 1.000hab. 2014

	Longitud (km)	Población	Long/1.000hab
Baza	75,78	20644	3,67
Benamaurel	36,80	2414	15,25
Caniles	35,74	4514	7,92
Castilléjar	23,55	1487	15,84
Castril	14,06	2290	6,14
Cortes de Baza	19,42	2098	9,26
Cuevas del Campo	22,46	1919	11,71
Cúllar	36,44	4500	8,10
Freila	9,20	985	9,35
Galera	19,13	1183	16,17
Huésкар	49,25	7772	6,34
Orce	9,84	1264	7,79
Puebla de Don Fadrique	17,39	2324	7,48
Zújar	16,96	2825	6,01
Altiplano de Granada	386,08	56219	6,87
Granada	3106,64	919455	3,38

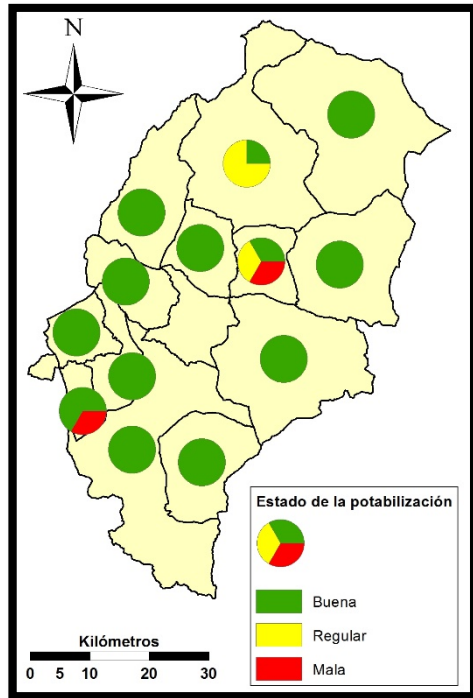
Fuente: EIEL. Padrón Municipal de Habitantes. Elaboración Propia.

Al igual que en el caso anterior de la red de distribución, se ha analizado la red de saneamiento en función de la población de cada uno de los municipios. Los resultados evidencian unos índices más elevados en comparación con la provincia de Granada. El único caso que se acerca al promedio provincial es Baza, con 3,67 km/1.000 hab., de sistema de saneamiento. En el caso opuesto, destacan Benamaurel, Castelléjar y Galera, con valores superiores a 15 km/1.000 hab., lo que indica la dispersión de la población cubierta por el alcantarillado público, frente a otras opciones como fosas sépticas en lugares aislados. También exige un mayor esfuerzo de supervisión de posibles fugas, algo de vital importancia en barrios de casas-cueva. El promedio del Altiplano se estima en 6,87 km/1.000 hab.

El 61,5% de los municipios del Altiplano realizan una potabilización del agua diaria

En el estado de las potabilizaciones de agua para el consumo de la población se aprecia de forma general una buena calidad en la mayoría de los municipios, a excepción de Freila y Galera, en donde se atribuye una mala calidad en un tercio de las potabilizaciones realizadas. Para el caso de Galera otro tercio de las potabilizaciones se catalogan como regulares. En cuanto a Huéscar, presenta un estado regular de sus potabilizaciones en un 75% de los casos analizados.

Mapa 52. Estado de la potabilizaciones. 2014



Fuente: EIEL. Elaboración Propia.

Cuadro 52. Periodicidad de la potabilización. % de los casos. 2014

	Diaria	Semanal	Alterno	No existe periodicidad	Otra
Baza	100	0	0	0	0
Benamaurel	**	**	**	**	**
Caniles	0	0	0	0	100
Castilléjar	100	0	0	0	0
Castril	100	0	0	0	0
Cortes de Baza	100	0	0	0	0
Cuevas del Campo	100	0	0	0	0
Cúllar	0	100	0	0	0
Freila	66,67	33,33	0	0	0
Galera	100	0	0	0	0
Huéscar	25	0	75	0	0
Orce	50	0	0	50	0
Puebla de Don Fadrique	100	0	0	0	0
Zújar	100	0	0	0	0
Altiplano	72,43	10,25	5,76	3,84	7,69

** Sin datos. Fuente: EIEL. Elaboración Propia.



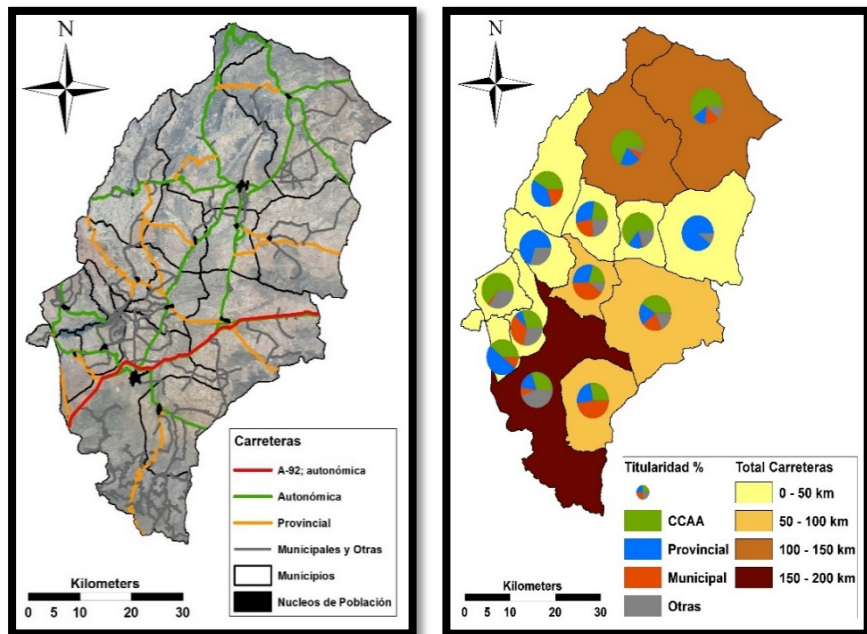
III.I Equipamientos, infraestructuras y servicios públicos. Carreteras



890 km de carreteras asfaltadas, de las cuales un 41% son de titularidad autonómica

En el Altiplano de Granada, existen un total de 890,6 km de carreteras, que se reparten de una manera desigual en cada uno de los municipios del territorio, de acuerdo a las diferencias de extensión superficial de cada uno de ellos. Así, las cuatro localidades con mayor extensión: Baza, Puebla de Don Fadrique, Huéscar y Cúllar, reúnen cerca del 58% del total de kilómetros de carreteras que existen en nuestro territorio. Por el contrario, las localidades con menor extensión superficial son las que menor proporción de kilómetros de carreteras poseen, destacando Freila con sólo 19 km.

Mapas 53 y 54. Titularidad y longitud de las carreteras



Fuente: IECA. Elaboración Propia.

Cuadro 53. Titularidad y longitud de las carreteras. (km)

Municipios	Estado	CCAA	Provincia	Municipio	Otras	Total
Baza	0,0	52,1	29,9	12,4	76,5	170,9
Benamaurel	0,0	13	18,8	24,8	6,3	62,9
Caniles	0,0	14,2	12,8	24,3	0,0	51,3
Castilléjar	0,0	8,9	12,2	9,3	9,3	39,7
Castril	0,0	19,9	18,6	9,7	0,0	48,2
Cortes de Baza	0,0	0,0	25,9	0,0	11,1	37
Cuevas del Campo	0,0	11,8	0,0	0,4	6,3	18,5
Cúllar	0,0	43,1	21,3	13,4	19,2	97
Freila	0,0	7,4	9,6	2	0,0	19
Galera	0,0	24,1	5,5	0,7	7,1	37,4
Huéscar	0,0	93,2	28,4	8,6	6,7	136,9
Orce	0,0	0,0	24,6	0,0	2,9	27,5
Puebla de Don Fadrique	0,0	66,5	15,5	15,6	13,1	110,7
Zújar	0,0	9,9	2,9	11,5	9,3	33,6
Altiplano	0,0	364,1	226,0	132,7	167,8	890,6
Granada	326	1527,9	1299,1	641	451,2	4245,2
Andalucía	2384,4	9410,4	8538,8	3377	1816,1	25526,7

Fuente: IECA. Elaboración Propia.

En cuanto a la titularidad de las carreteras, en el Altiplano de Granada no existe ninguna perteneciente al Estado, siendo mayoritaria la titularidad autonómica, 364,1 km, lo que representa el 41% del total. En el municipio de Huéscar se encuentra la mayor longitud de carretera autonómica, debido al paso de la A-330 y A-326 por su término municipal. Por otro lado, las carreteras provinciales suponen 226 km y representan el 25,37% del total.

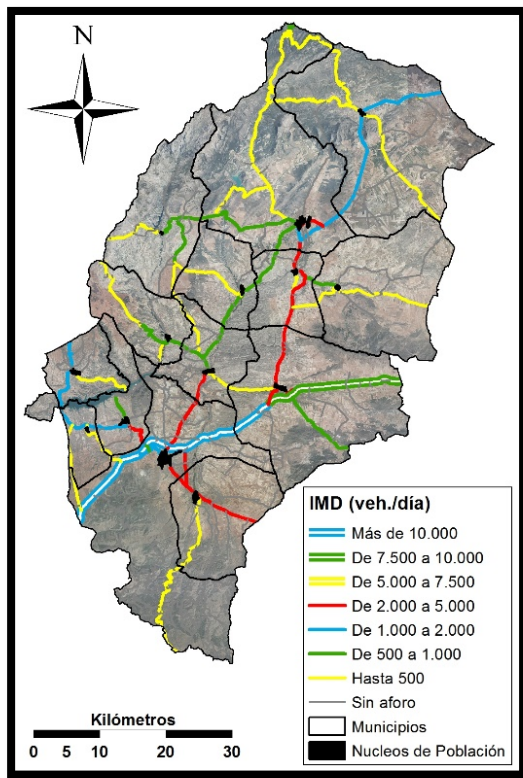
III.I Equipamientos, infraestructuras y servicios públicos. Aforo (veh./día)



La A-92N se identifica como la columna vertebral de las comunicaciones del Altiplano, con entre 7.500 y 15.000 vehículos diarios

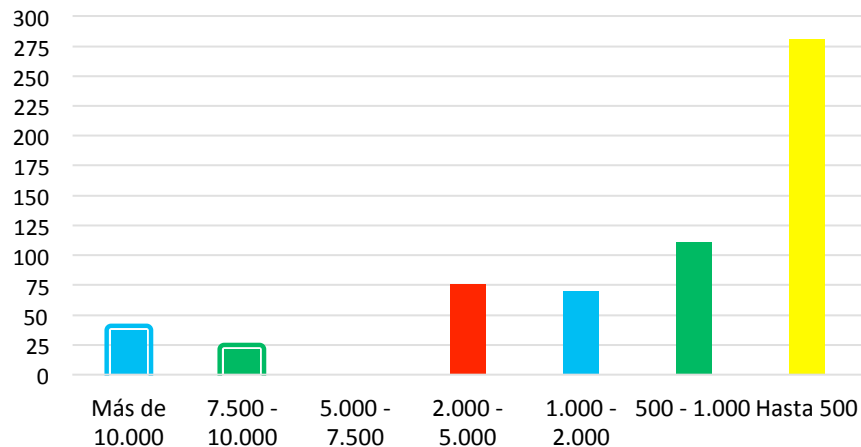
En relación al volumen de tráfico rodado que circula por las carreteras del Altiplano de Granada, destaca como la A-92N como la vía de mayor afluencia, especialmente en el tramo que discurre por el término municipal de Baza hasta llegar a Cúllar. En este caso se trata de 37,1 km con un aforo de más 10.000 vehículos diarios, lo que supone la columna vertebral de las comunicaciones en el Altiplano de Granada.

Mapa 55. Tráfico de vehículos en las carreteras (veh./día)



Fuente: SCDPV. Junta de Andalucía. Elaboración Propia.

Gráfico 32. km de carreteras según el aforo



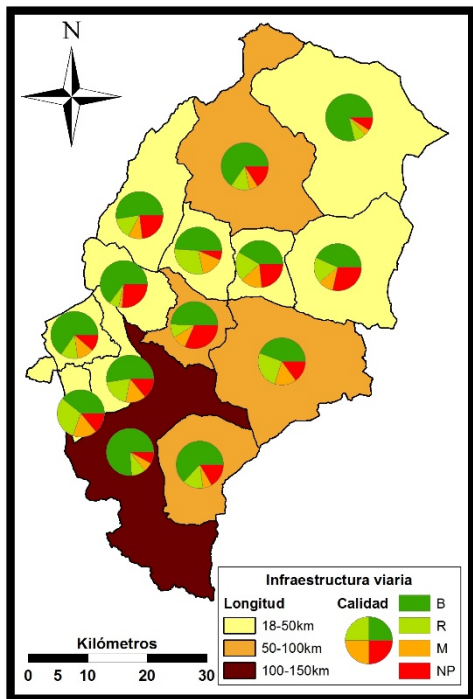
Fuente: SCDPV. Junta de Andalucía. Elaboración Propia.

La continuación de la A-92N, a partir de Cúllar y hasta los límites del Altiplano, es el segundo tramo de carretera que más tráfico soporta: 21,1 km por el que circulan entre 7.500 y 10.000 vehículos diarios. En tercer lugar se encuentran los tramos Baza-Zújar, Baza-Benamaurel y Baza-Caniles. Entre Cúllar y Huéscar se registra un tráfico de entre 2.000 y 5.000 vehículos diarios, sobre un total de 75,67 km. En la A-315, desde Zújar a Cuevas del Campo y y en la A-330, desde Huéscar a Puebla de Don Fadrique se registra un tráfico de entre 1.000 y 2.000 vehículos diarios, afectando casi a un total de 70 km. Finalmente, el resto de ejes viarios de carácter secundario (línea amarilla simple en mapa adjunto), tienen un reducido volumen de tráfico, inferior a 500 vehículos diarios. Este último grupo de tramos de carretera suma 281 km.

El 56% de la infraestructura viaria del Altiplano presenta un buen estado

En relación a las infraestructuras viarias, existen en el Altiplano de Granada un total de 735,6 km, de los que Baza posee la mayor proporción con cerca del 20% del total, y en el sentido opuesto, Freila ostenta el último puesto con un 2,5% del total de la infraestructura viaria del Altiplano. En cuanto a su calidad, Puebla de Don Fadrique es el municipio con una mejor calidad de su viario, con un 78% catalogado como en buen estado. En cambio, Freila sobresale también por presentar un 16,5% de su viario con un estado malo. Benamaurel presenta el 31% de su viario sin pavimento.

Mapa 56. Longitud y estado de la infraestructura viaria. 2014



Fuente: EIEL. Elaboración Propia.

Cuadro 54. % de las viviendas sin pavimentación. 2014

	Viviendas sin Pavimento	Total Viviendas	%
Baza	163	7725	2,11
Benamaurel	210	1020	20,59
Caniles	131	1820	7,20
Castilléjar	48	685	7,01
Castril	109	1010	10,79
Cortes de Baza	66	895	7,37
Cuevas del Campo	43	850	5,06
Cúllar	98	1770	5,54
Freila	8	490	1,63
Galera	70	505	13,86
Huésca	132	3000	4,40
Orce	80	535	14,95
Puebla de Don Fadrique	38	975	3,90
Zújar	55	1095	5,02
Altiplano de Granada	1251	22375	5,59
Granada	3953	350185	1,13

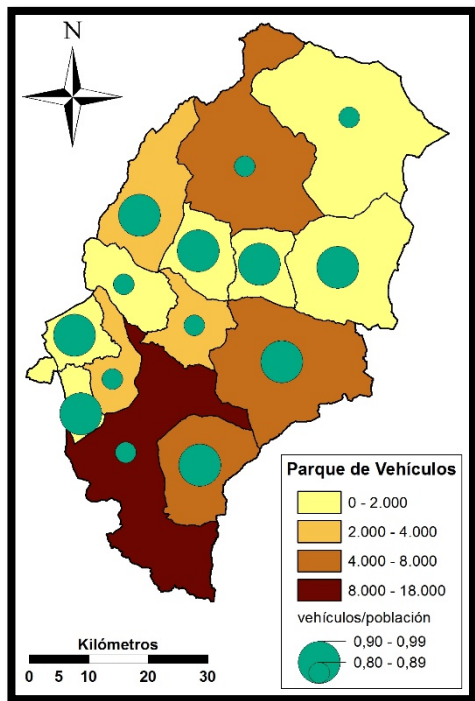
Fuente: EIEL. Elaboración Propia.

A su vez, existen en el Altiplano de Granada un total de 1251 viviendas cuyo viario no está pavimentado. Benamaurel es el municipio que con 210 viviendas presenta el primer puesto de viviendas sin acceso pavimentado, representando el 16,7% del total de viviendas sin pavimento del Altiplano. Del mismo modo, Benamaurel destaca también por poseer el mayor porcentaje de viviendas sin pavimento con respecto al total de hogares, superior al 20%. En definitiva, en el Altiplano de Granada, el 5,59% de las viviendas no cuentan con pavimento, porcentaje muy superior al que presenta la provincia de Granada: 1,13%

En el Altiplano de Granada hay 0,88 vehículos por cada habitante

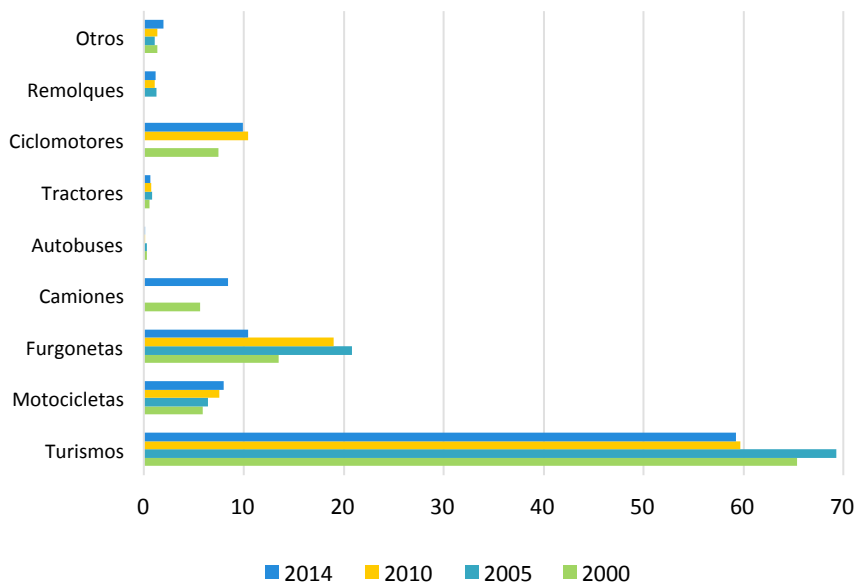
En el Altiplano granadino existían un total de 49.722 vehículos matriculados en el año 2014, de los cuáles, gran parte de ellos se encuentran en la localidad de Baza, (17.499), lo que representa el 35,2% del total de vehículos del Altiplano, acorde con su peso poblacional. Sin embargo, la mayor proporción de vehículos por habitante se encuentra en Caniles, con 0,97, superando así la media del Altiplano, 0,88 vehículos/hab., la media provincial que es de 0,78 e incluso la media autonómica, 0,71 vehículos por habitante.

Mapa 57. Parque de vehículos total y por habitante. 2014



Fuente: IECA. Elaboración Propia.

Gráfico 33. Evolución del parque de vehículos por tipos (%)



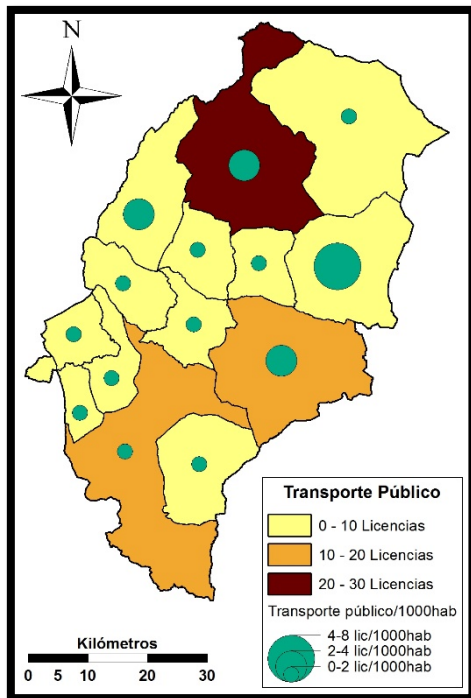
Fuente: IECA. Elaboración Propia.

Por lo que respecta al parque de vehículos, los turismos representan la mayor parte, llegando a suponer en el año 2005 cerca del 70% del total de vehículos matriculados en ese año. No obstante, entre el año 2000 y el 2014, se ha reducido la importancia de los turismos, mientras que las motocicletas, camiones, tractores, ciclomotores y remolques han visto incrementada su importancia dentro del parque vehicular. Al mismo tiempo, cabe destacar la escasa importancia de los autobuses, de hecho han pasado de representar el 0,31%, con 100 autobuses en el año 2000 al 0,12%, con 59 autobuses en el año 2014, un descenso que puede ser explicado por la desaparición de una empresa emblemática de autobuses asentada en Baza.

Menor número de vehículos de transporte de viajeros por cada 1.000 hab., en relación a la provincia de Granada y a Andalucía

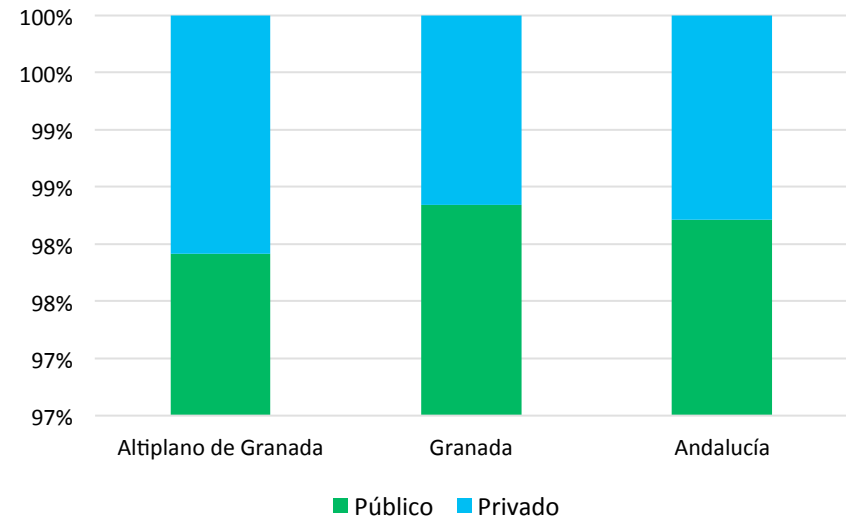
Si analizamos el transporte público de viajeros en el Altiplano de Granada, existen un total de 94 autorizaciones o licencias de transporte. El mayor porcentaje de licencias se encuentra en la localidad de Huéscar, la cual acapara cerca del 30% del total del Altiplano. Por otro lado, cabe destacar los casos de Orce, Huéscar, Castril y Cúllar, en donde se dan 7,91; 3,6; 3,06 y 2,44 licencias de transporte público por cada 1.000 hab., respectivamente, superando así las medias del Altiplano (1,67); provincia de Granada (1,94) y Andalucía (1,97).

Mapa 58. Licencias de transporte público de viajeros. 2014



Fuente: IECA. Elaboración Propia.

Gráfico 34. Transporte de viajeros según tipo de servicio (%)



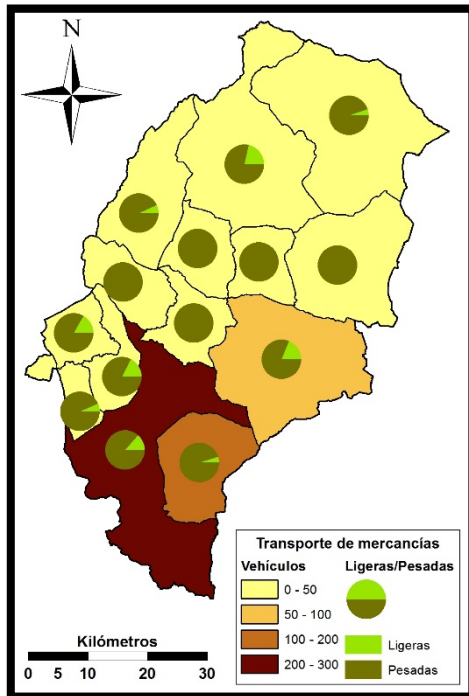
Fuente: IECA. Elaboración Propia.

Por otro lado, cabe destacar que el transporte de viajeros que se realiza en el Altiplano granadino se identifica en su mayoría como un servicio público, pues el 97,92% de los vehículos tienen esta categoría. Sin embargo, el Altiplano posee un menor porcentaje de transporte de servicio público en comparación con la provincia de Granada y de Andalucía. En el primer caso, el servicio público de transporte de viajeros está representado por un 98,34%, y el servicio privado, por un 1,66%. En el caso autonómico, los vehículos que ofrecen un servicio público representan el 98,21%, frente al 1,79% de carácter privado.

Mayor número de licencias de transportes por cada 1.000 hab., en relación a la provincia de Granada y a Andalucía

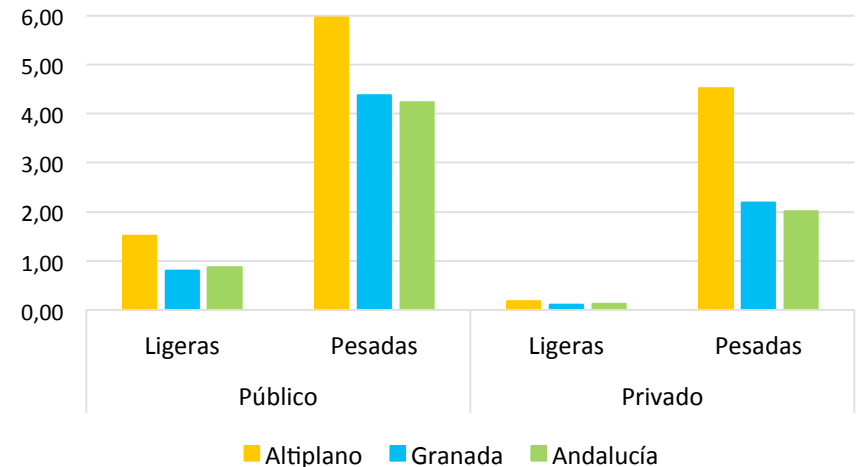
En cuanto al transporte de mercancías, se aprecia una notable diferencia con respecto al caso anterior, y es que frente a las 94 licencias del transporte de viajeros, en el caso de las mercancías, existen un total de 708 licencias de transporte, destacando el municipio de Baza, con 298 licencias, lo que supone el 42% del total del Altiplano. En el caso de Huéscar, se alcanza la mayor proporción de licencias de transporte de mercancías ligeras con respecto a las pesadas, superior al 20%.

Mapa 59. Transporte de mercancías en el Altiplano. 2014



Fuente: IECA. Elaboración Propia.

Gráfico 35. Transporte de mercancías según tipos (% de la población)



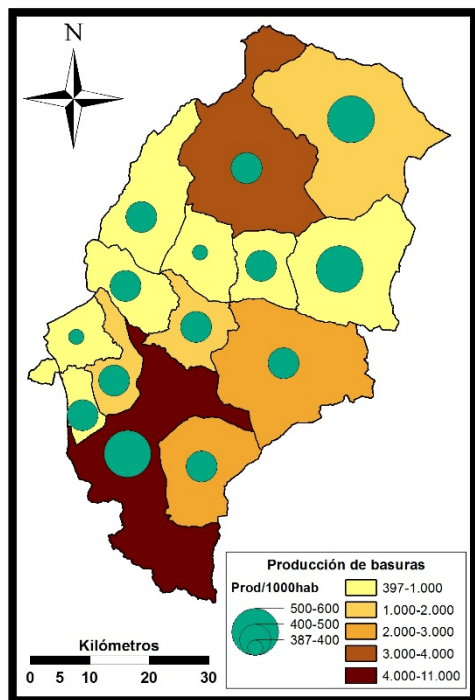
Fuente: IECA. Elaboración Propia.

Es posible también diferenciar entre el transporte de mercancías público y privado, análisis en donde se comprueba que son mayores las licencias en el caso del sector público, de modo que, mientras en el Altiplano existen 420 licencias en el ámbito público, en el caso del privado se trata de 288, y de igual modo sucede en el caso provincial y autonómico. Sin embargo, si relativizamos el número de licencias de transporte por cada 1.000 hab., vemos como en el caso del Altiplano de Granada existe una mayor proporción con respecto a la provincia de Granada y a Andalucía. Así, mientras que en el Altiplano de Granada, el transporte público de mercancías tiene en promedio cerca de 6 licencias por cada 1.000 hab., en la provincia este promedio es de 4,37 y en Andalucía de 4,24. En el ámbito privado, estas diferencias se llegan a multiplicar por dos.

En el Altiplano de Granada, se producen 475 Tm/1.000 hab., muy por encima del caso provincial

En cuanto a la producción de basuras, en el año 2014 se recogieron en el Altiplano de Granada un total de 26.712 Tm, estando originadas en un 40% en el municipio de Baza. En contra, Freila es el municipio que menor cantidad de basuras genera, una diferencia lógica que se corresponde al número de habitantes. Por ello, más que cifras absolutas interesa analizar la producción de basuras por cada 1.000 hab. De este modo, destacan Orce, Puebla de Don Fadrique y Baza por generar más de 500 Tm/1.000 hab.

Mapa 60. Producción de basuras por cada 1.000 hab. 2014



Fuente: EIEL. Padrón Municipal de Habitantes. Elaboración Propia.

Cuadro 55. Producción y recogida de basuras por cada 1.000 hab. 2014

	Pob.	Producción Basuras (Tm)	Prod./1000hab	Contenedores	Cont./1000hab.
Baza	20644	10548,53	510,97	473	22,91
Benamaurel	2414	1095,6	453,85	70	29,00
Caniles	4514	2028,3	449,34	189	41,87
Castilléjar	1487	576,5	387,69	50	33,62
Castril	2290	920,9	402,14	65	28,38
Cortes de Baza	2098	908,7	433,13	60	28,60
Cuevas del Campo	1919	764,8	398,54	52	27,10
Cúllar	4500	2172,2	482,71	144	32,00
Freila	985	397,8	403,86	68	69,04
Galera	1183	550,5	465,34	98	82,84
Huéscar	7772	3542,4	455,79	214	27,53
Orce	1264	684,8	541,77	39	30,85
Puebla de Don Fadrique	2324	1248,6	537,26	75	32,27
Zújar	2825	1272,5	450,44	69	24,42
Altiplano de Granada	56219	26712,13	475,14	1666	29,63
Provincia de Granada	919455	331031,73	360,03	15546	16,91

Fuente: EIEL. Padrón Municipal de Habitantes. Elaboración Propia.

Castilléjar y Cuevas del Campo son los dos municipios que menor cantidad de basuras generan en razón a su población: por debajo de las 400 Tm/1.000 hab. Así, en el Altiplano de Granada se generan 475 Tm/1.000 hab., muy por encima de la media que presenta la provincia de Granada, unas 360 Tm/1.000 hab. En cuanto al sistema de recogidas, cabe destacar Galera como el municipio que mayor dotación de contenedores posee por cada 1.000hab (82,84); y en el caso opuesto, Baza con 22,91 contenedores por cada 1.000hab. La media del Altiplano se estima en 29,63, muy por encima del caso provincial.

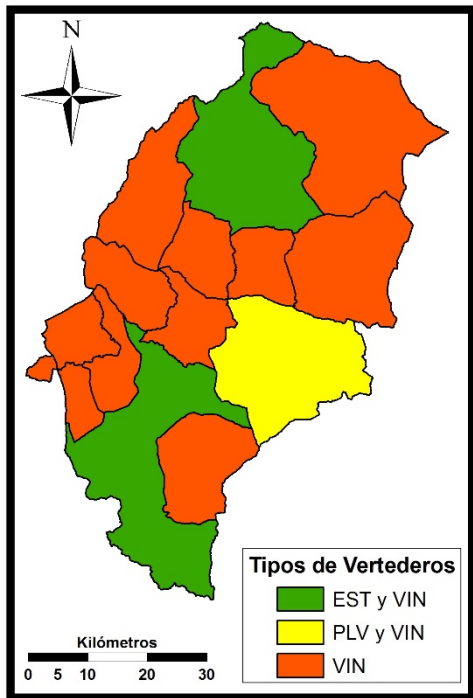
III.I Equipamientos, infraestructuras y servicios públicos. Vertederos



Los residuos son llevados a las estaciones de transferencia de Baza y Huéscar. Todos los vertederos incontrolados están sellados.

Existen en el Altiplano de Granada un total de 19 vertederos repartidos entre los diferentes municipios. De ellos, 16 son vertederos incontrolados que se hallan en todos y cada uno de los municipios que componen las dos sub-comarcas. No obstante, en Baza y Huéscar nos encontramos con Estaciones de Transferencia, que hacen un tratamiento preliminar de los residuos. En el caso de Cúllar, además de contener un vertedero incontrolado, posee también un Punto limpio. Todos los vertederos incontrolados se hallan saturados en su 100%, de manera que se han sellado para que teóricamente no continúe su utilización.

Mapa 61. Tipos de vertederos en el Altiplano de Granada. 2014



Fuente: EIEL. Elaboración Propia.

Cuadro 56. Estado de los vertederos del Altiplano de Granada. 2014

	Tipo	Filtraciones	Saturación	Estado	Actividad
Baza	Est	No	No	B	En
	Vin	No	Sí	M	Sg
Benamaurel	Vin	Sí	Sí	M	Se
Caniles	Vin	No	Sí	M	Sg
	Vin	No	Sí	M	Sg
Castilléjar	Vin	No	Sí	M	Sg
Castril	Vin	No	Sí	M	Sg
Cortes de Baza	Vin	Sí	Sí	M	Se
	Vin	Sí	Sí	M	Se
Cuevas del Campo	Vin	Sí	Sí	M	Se
Cúllar	Vin	Sí	Sí	M	Se
	Plv	No	No	B	En
Freila	Vin	Sí	Sí	M	Se
Galera	Vin	Sí	Sí	M	Se
Huéscar	Est	No	No	B	En
	Vin	No	Sí	M	Sg
Orce	Vin	No	Sí	M	Sg
Puebla de Don Fadrique	Vin	Sí	Sí	M	Se
Zújar	Vin	No	Sí	M	Sg

Fuente: EIEL. Elaboración Propia.

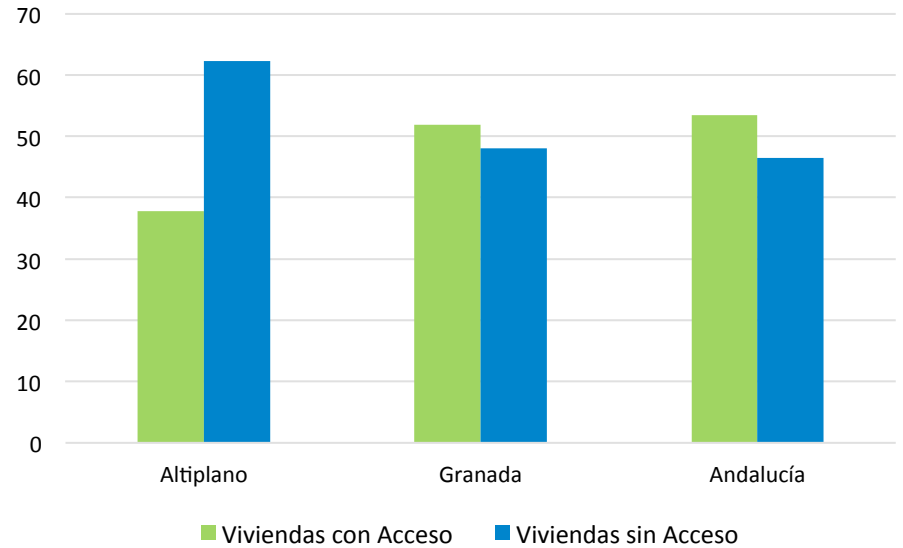
En cuanto a los problemas que generan los vertederos, 8 de los 19 (42%) que posee el Altiplano presentan filtraciones, pasando así las contaminaciones al subsuelo. A su vez, el 84% de los vertederos incontrolados presentan un estado malo, lo que justifica la prohibición de su uso. Oficialmente solo están en uso (En) las estaciones de transferencia de Baza y Huéscar y el Punto limpio de Cúllar. El resto de los vertederos presentan bien un sellado con gestión (Sg, 8) o un sellado sin gestión (Se, 8).



Tan solo el 38% de las viviendas del Altiplano de Granada tienen acceso a internet

Con respecto al acceso de la población a internet, las estadísticas oficiales (SIMA) muestran que cerca del 38% de las viviendas del Altiplano granadino tienen conexión a internet, quedando el restante 62% de las viviendas sin acceso a este servicio. Por municipios, Baza supera el 50% del total de sus viviendas con acceso a internet, mientras que en los casos de Cuevas del Campo y Puebla de Don Fadrique no se llega a superar el 25% de sus viviendas con acceso a internet. El resto de municipios oscilan entre el 25 y el 50% de viviendas con conexión a la red.

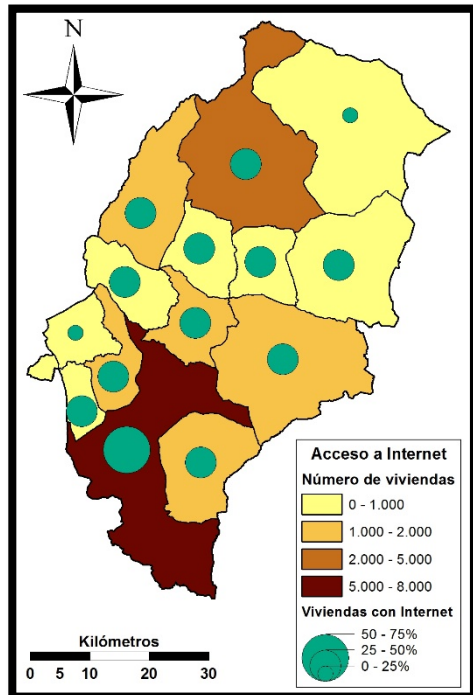
Gráfico 36. % de las viviendas con acceso a internet. 2011



Fuente: IECA. Elaboración Propia.

Observando el gráfico anterior, se aprecian las diferencias existentes en el acceso a internet de las viviendas del Altiplano con respecto a la provincia de Granada y a Andalucía. Mientras que en el caso provincial y autonómico, se llega a superar el 50% de las viviendas con conexión a la red, en el Altiplano este porcentaje se ubica en un 38%, doce puntos por detrás. El único municipio del Altiplano granadino que se acerca a las media provincial y autonómica es Baza, con una gran distancia al segundo municipio que es Huéscar, el cuál posee el 36% de sus viviendas con acceso a internet.

Mapa 62. % de las viviendas con acceso a internet. 2011



Fuente: IECA. Elaboración Propia.

Déficit de líneas adsl y rdsi por cada 1.000 hab., en relación a Granada y Andalucía

A nivel municipal, encontramos algunas diferencias cuando relativizamos el número de líneas adsl y rdsi por cada 1.000 hab., en cada uno de los municipios. Así, mientras que para Baza, Castelléjar y Puebla de Don Fadrique existen entre 60 y 80 líneas adsl por cada 1.000 hab.; en Benamaurel, Castril, Cuevas del Campo, Galera y Orce, hay entre 80 y 100 líneas adsl por cada 1.000 hab.; y en tercer lugar, en los casos de Caniles, Cortes de Baza, Cúllar, Freila, Huéscar y Zújar, existen entre 100 y 120 líneas adsl por cada 1.000 hab. En el caso de las líneas rdsi, éstas tienen una menor importancia.

Mapa 63. Líneas ADSL y RDSI por cada 1.000 hab. 2013

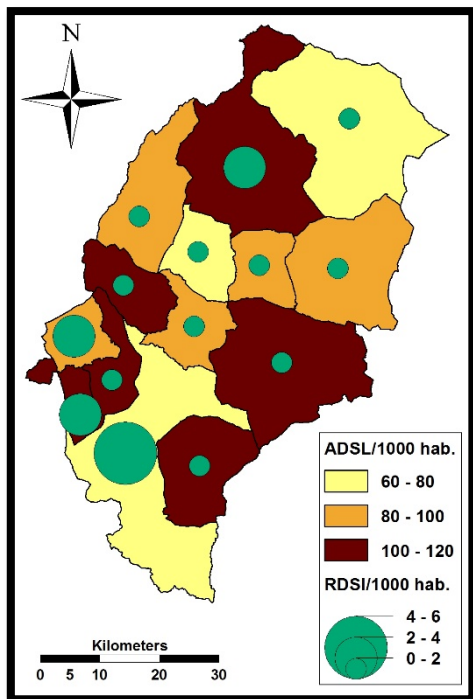
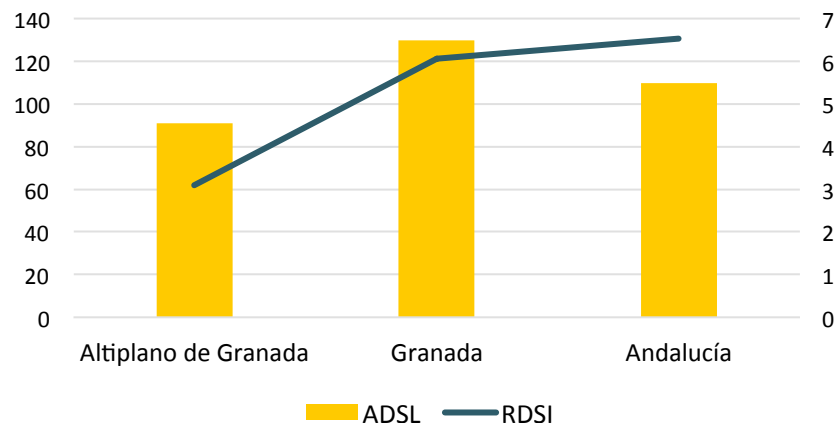


Gráfico 37. Líneas ADSL y RDSI en el Altiplano, Granada y Andalucía, por cada 1.000 hab. 2013



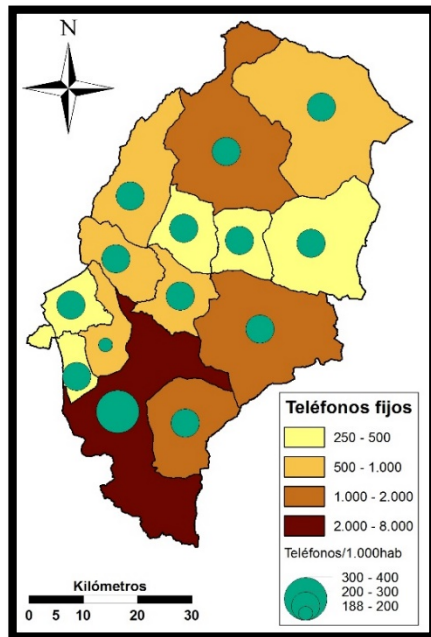
Fuente: IECA. Padrón Municipal de Habitantes. Elaboración Propia.

En el gráfico anterior se puede comprobar como existe un déficit en el acceso a internet de la población del Altiplano de Granada, pues si analizamos la relación de líneas adsl y rdsi por cada 1.000 hab, vemos claramente como en el Altiplano de Granada existen 91 líneas adsl/1.000 hab., mientras que en la provincia de Granada, la media de acceso de líneas adsl por cada 1.000 hab., se estima en cerca de 130. Al mismo tiempo, en el caso de Andalucía existen en promedio 110 líneas adsl/1.000 hab. En cuanto a las líneas rdsi, sucede lo mismo que en el caso anterior, en el Altiplano de Granada se estima un promedio de 3 líneas por cada 1.000 hab., mientras que en la provincia de Granada y en Andalucía, supera las 6 líneas.

Disminución de teléfonos fijos en un 16,9% con respecto al año 2007

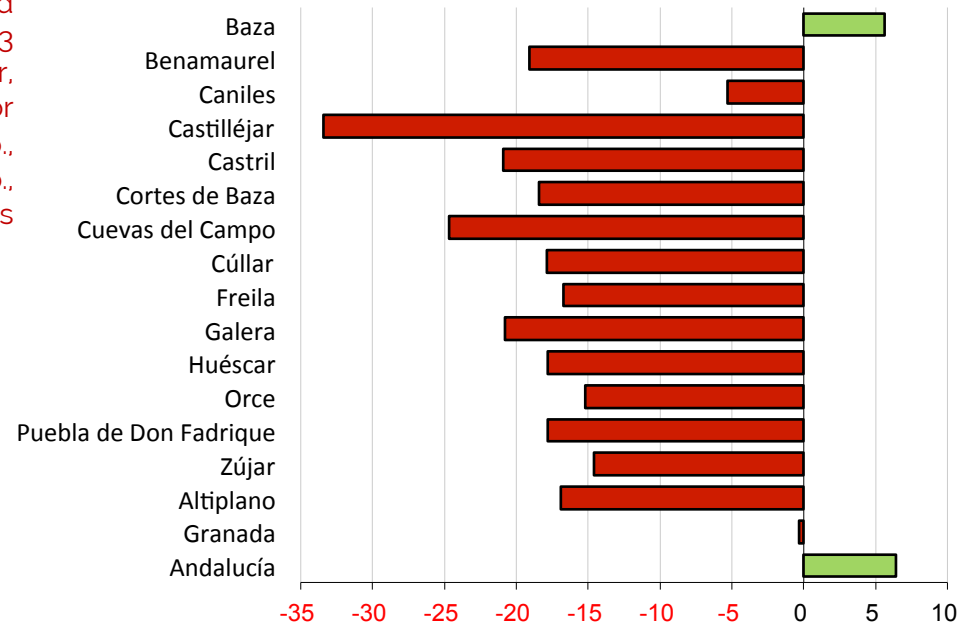
En el Altiplano de Granada existen un total de 15.876 teléfonos fijos, de los cuales, el 45% se localizan en la localidad de Baza con 7.172 teléfonos. Le sigue Huéscar que, con 1.933 teléfonos representa el 12% del total del territorio. En Castelléjar, con 323 teléfonos, nos encontramos la localidad con menor número de líneas. Al mismo tiempo, por cada 1.000 hab., destaca Baza también por contar con 335 teléfonos/1.000 hab., muy por encima de Zújar que, con 188 teléfonos/1.000 hab., es la localidad con un menor registro por cada 1.000 hab.

Mapa 64. Teléfonos fijos totales y por cada 1.000 hab. 2012



Fuente: Anuario estadístico La Caixa. Padrón Municipal de Habitantes. Elaboración Propia.

Gráfico 38. Variación de teléfonos fijos 2007-2012. %



Fuente: Anuario estadístico La Caixa. Elaboración Propia.

Por otro lado, podemos tomar como referencia la variación o evolución que han seguido los teléfonos fijos entre 2007 y 2012, cuyo denominador común ha sido la reducción de teléfonos fijos en todos los municipios del Altiplano granadino, a excepción de Baza, localidad en la que se ha registrado un crecimiento del 5,6% con respecto al año 2007. En el lado opuesto, destaca Castelléjar como el municipio que ha sufrido un mayor descenso, cercano al 35%. En su conjunto, el Altiplano de Granada ha visto reducidos sus teléfonos fijos en un 16,9% con respecto a 2007; en la provincia de Granada han decrecido en un 0,3%, al contrario que en Andalucía, dónde han crecido en un 6,4%.

Cuadro 57. Recursos sanitarios, centros de atención primaria y especializada (2013) y farmacias (2014)

Territorio	Centros de salud	Consultorios locales	Consultorios auxiliares	Hospitales	Farmacias
Andalucía	405	696	415	137	3.845
Granada	50	163	115	10	530
Baza	1	2 Barriada de Santiago Cuevas de Baza-llano del Ángel	1 Baúl	1	8
Benamaurel	1	0	0	0	1
Caniles	0	1	0	0	3
Castilléjar	0	1	2 Los Olivos, Los Carriones	0	1
Castril	0	1	2 Almontaras, Fátima	0	1
Cortes de Baza	0	2 Campo Cámara	3 Los Laneros, Cucharetas, La Teja	0	2
Cuevas del Campo	0	1	1 La Colonia	0	1
Cúllar	0	1	4 El Margen, Venta Quemada, Venta del Peral, Las Vertientes	0	2
Freila	0	1	0	0	1
Galera	0	1	1 La Alquería	0	1
Huéscar	1	0	0	0	4
Orce	0	1	0	0	1
Puebla de Don Fadrique	0	1	1 Almaciles	0	2
Zújar	0	1	0	0	1

Fuente: IECA. Consejería de Igualdad, Salud y Políticas Sociales.

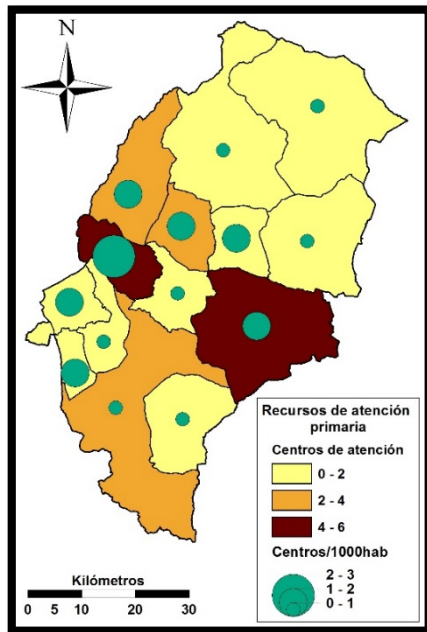
El territorio del Altiplano posee en líneas generales una adecuada red de centros de salud en todos los niveles, desde Hospitales, pasando por Centros de Salud, hasta alcanzar los Consultorios auxiliares. De hecho, el ratio por habitantes de estos recursos, son mejores que los existentes a nivel provincial y regional.

En el caso de las farmacias, en el territorio existe una por cada 1.939 habitantes, mientras que para el caso andaluz es de una por cada 3.845 habitantes. Prácticamente todos los municipios poseen, al menos, una farmacia. Para los Centros de salud, encontramos uno por cada 18.740 habitantes en el territorio, mientras que en Andalucía el promedio son 20.746 personas. Para los hospitales, el único existente, y contando únicamente la población del Altiplano, da servicio a 56.219 personas siendo para la región el promedio de 61.331 habitantes. Esa alta dispersión y la continua pérdida de población en las pequeñas aldeas y pedanías hace que gran parte de los consultorios auxiliares existentes en las pedanías de los municipios padezcan riesgo de desaparición.

Amplia cobertura de recursos sanitarios por cada 1.000 habitantes

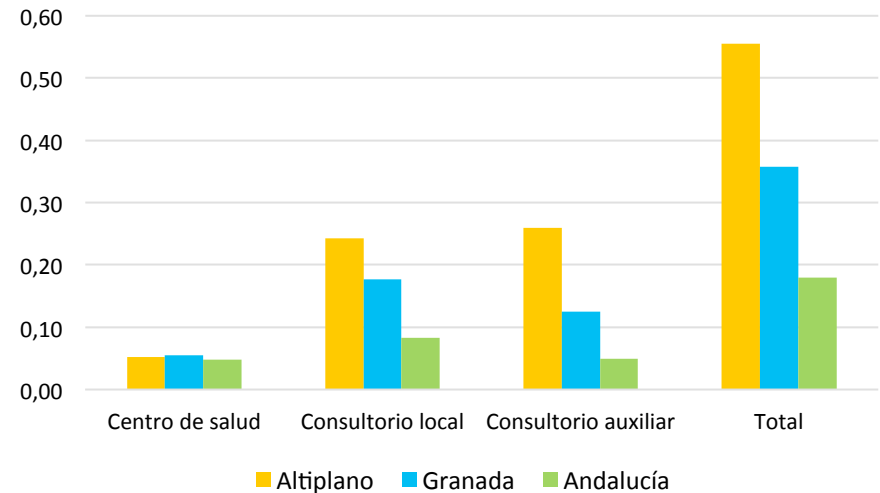
En lo que respecta a los recursos de atención primaria, en el Altiplano de Granada se cuenta con un total de 32 centros, distinguiendo entre: tres centros de salud; 14 consultorios locales; y 15 consultorios auxiliares. Por municipios, cabe destacar las localidades de Cortes de Baza y Cúllar, pues ambos cuentan con 5 centros, debido fundamentalmente al número elevado de asentamientos de población diseminada. Así, Cortes de Baza presenta 2,27 centros de atención primaria por cada 1.000 hab., mientras que en el caso de Huéscar se da 0,13 centros/1.000 hab.

Mapa 65. Recursos de atención primaria. 2013



Fuente: EIEL. Elaboración Propia.

Gráfico 39. Centros de atención primaria por cada 1.000 hab. 2013



Fuente: EIEL. Padrón Municipal de Habitantes. Elaboración Propia.

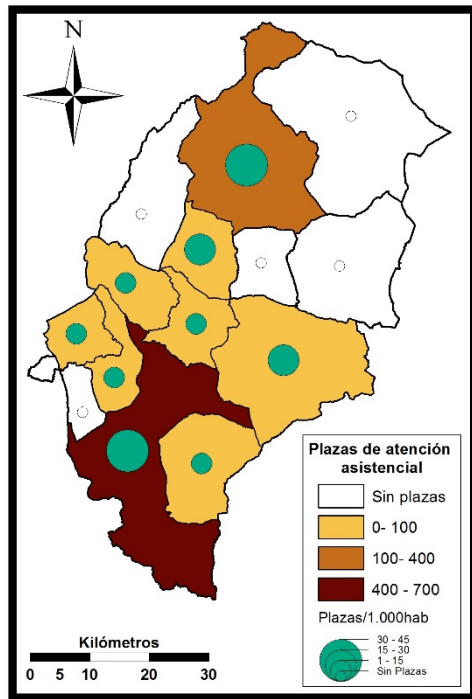
Por otro lado, analizando los recursos de atención primaria del Altiplano con respecto a la provincia de Granada y a Andalucía, podemos comprobar que el Altiplano arroja una cobertura de atención primaria bastante amplia, ya que existen 0,55 centros de atención por cada 1.000 hab., mientras que en el caso provincial se dan 0,36 centros/1.000 hab., y en el caso autonómico, esta cobertura se estima en 0,18 centros/1.000 hab.

Por otro lado, tan sólo existe un centro de atención especializada en el Altiplano, el Hospital de Baza, que con 147 camas, establece una media de 2,55 camas por cada 1.000 hab., superior al caso provincial (2,42) y al autonómico, 2,44 camas por cada 1.000 hab.

Fuertes desigualdades en la distribución de plazas asistenciales por municipios

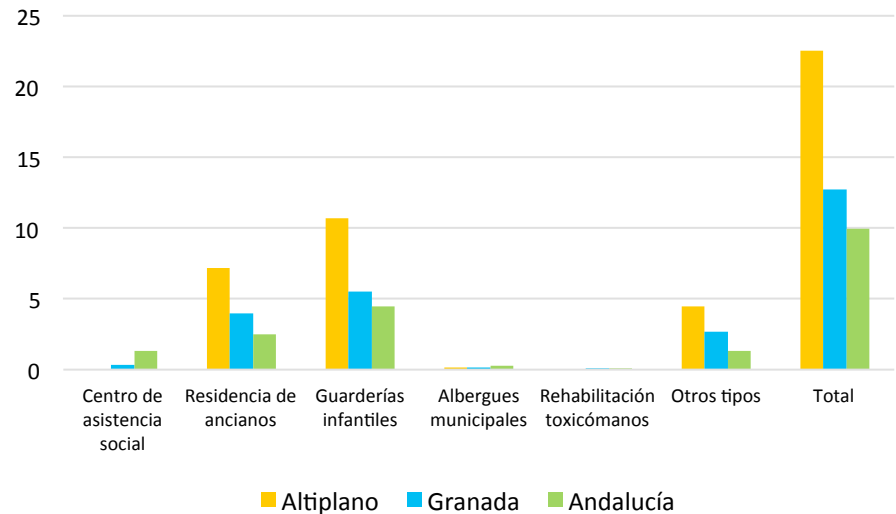
En cuanto a las plazas de centros asistenciales, en conjunto suman 1.298 plazas. Sin embargo, existen grandes desigualdades en la distribución de las mismas, pues en los casos de Castril, Freila, Galera, Orce y Puebla de Don Fadrique no hay ninguna plaza asistencial; mientras que en Baza existen 674 plazas (52% del total del Altiplano). En relación a la población, Huéscar, con 313 plazas, ofrece un promedio de 39,41 plazas por cada 1.000 hab., seguido de Baza con 31,71 plazas/1.000 hab.

Mapa 66. Plazas en centros asistenciales. 2013



Fuente: EIEL. Elaboración Propia.

Gráfico 40. Plazas de centros asistenciales por cada 1.000 hab. 2013



Fuente: EIEL. Padrón Municipal de Habitantes. Elaboración Propia.

Con respecto a la provincia de Granada y a Andalucía, el Altiplano de Granada presenta una amplia cobertura de plazas en centros asistenciales por cada 1.000 hab., 22,49 frente a las 12,72 plazas/1.000 hab., de la provincia de Granada y a las 9,95 de Andalucía. Sin embargo, en los casos de los centros de asistencia social, albergues municipales y centros de rehabilitación de adicciones existe un déficit de plazas en el Altiplano de Granada en comparación con la provincia o Andalucía. En cuanto a las residencias de ancianos, guarderías infantiles y otros tipos, la cobertura del Altiplano con respecto a Granada y a Andalucía, es mayor, especialmente en plazas de guarderías infantiles.

Existe una ratio 0,47 y 0,28 centros educativos de educación secundaria y básica respectivamente, por cada 1000 habitantes

Respecto a la dotación de centros educativos en cada uno de los municipios del Altiplano, mientras que todos los municipios disponen de centros de educación básica, no sucede lo mismo en el caso de la educación secundaria, en donde Castilléjar y Galera no disponen de centros educativos que oferten estas enseñanzas. Por otro lado, conviene señalar que las localidades de Baza y de Huéscar, al actuar como cabezas comarcales, atraen alumnos de sus respectivas comarcas en enseñanzas como segundo ciclo de la ESO, Bachillerato y FP.

Mapas 67 y 68. Centros de educación básica y secundaria

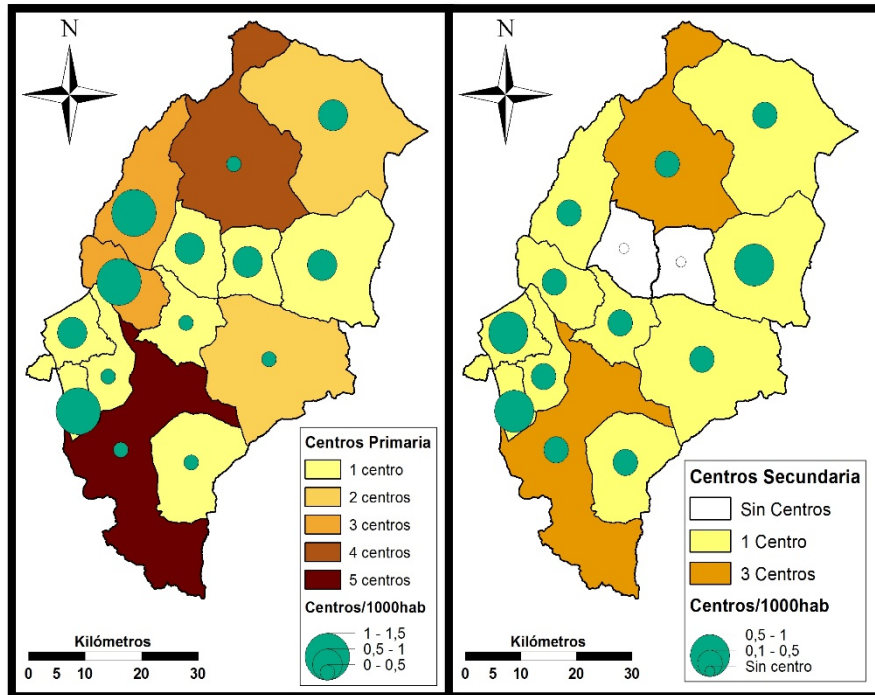
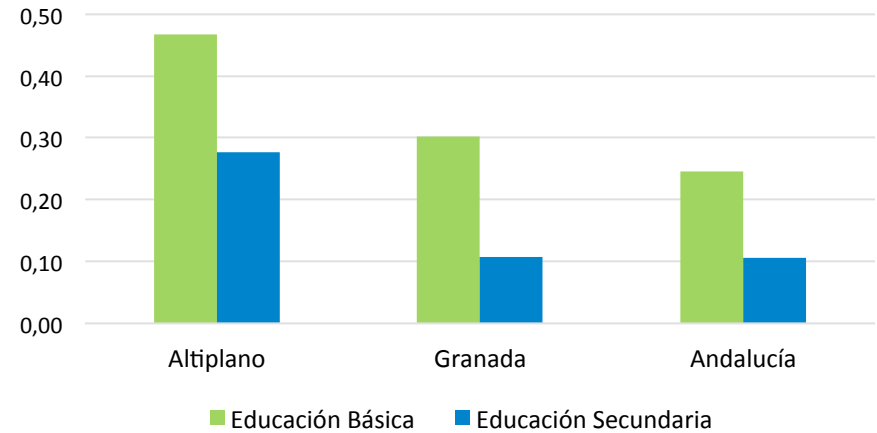


Gráfico 41. Centros educativos por cada 1.000 hab.



Fuente: IECA. Padrón Municipal de Habitantes. Elaboración Propia.

Cabe mencionar también que la localidad de Cuevas del Campo pertenece a la demarcación escolar de Úbeda, en la provincia de Jaén, teniendo como localidad de referencia a Pozo Alcón (Jaén).

Finalmente, existe una mayor cobertura de centros de educación básica: 0,47 centros por cada 1.000 hab., mientras que en el caso de la educación secundaria, esta cobertura se estima en 0,28 para el Altiplano de Granada. Con respecto a la provincia de Granada y a Andalucía, en nuestro territorio se da una mayor cobertura de centros educativos por cada 1.000 hab., tanto en educación básica como secundaria. No obstante, se registra una mayor cobertura de educación básica que de educación secundaria en los tres ámbitos de análisis del gráfico anterior.

III.I Equipamientos, infraestructuras y servicios públicos. Centros de educación



Menor interés por la formación profesional y escaso número de estudiantes por centro con riesgo de desaparición de los de infantil y primaria en los asentamientos de menor población

Cuadro 58. Centros educativos y alumnos por centros educativos (2013)

Estudiantes	Infantil	Primaria	E.S.O.	Cualificación Profesional Inicial	Bachillerato	C. F. Grado Medio	C. F. Grado Superior	Enseñanza Secundaria Adultos	Total
Andalucía	4564	2550	1616	505	757	569	444	176	11181
Granada	518	326	206	55	95	65	59	18	1342
Altiplano	40	27	17	4	6	5	3	2	104
Baza	11	6	5	3	3	3	2	1	34
Benamaurel	2	1	1						4
Caniles	2	1	1						4
Castilléjar	2	1							3
Castril	3	3	1						7
Cortes de Baza	3	3	1						7
Cuevas del Campo	2	1	1						4
Cúllar	3	2	1						6
Freila	2	1	1						4
Galera	1	1							2
Huéscar	4	3	2	1	3	2	1	1	17
Orce	1	1	1						3
Puebla de Don Fadrique	2	2	1						5
Zújar	2	1	1						4
Estudiantes/Centros									
Andalucía	57	171	174	24	169	80	98	156	118
Granada	51	135	139	21	150	74	88	129	102
Altiplano	40	104	122	17	165	74	46	94	90
Baza	52	152	160	15	248	107	57	162	140
Benamaurel	38	143	126	0	0	0	0	0	87
Caniles	52	207	130	0	0	0	0	0	111
Castilléjar	20	61	0	0	0	0	0	0	34
Castril	13	39	33	0	0	0	0	0	27
Cortes de Baza	11	32	27	0	0	0	0	0	23
Cuevas del Campo	30	99	37	0	0	0	0	0	49
Cúllar	45	104	150	0	0	0	0	0	82
Freila	17	51	16	0	0	0	0	0	25
Galera	24	53	0	0	0	0	0	0	39
Huéscar	71	168	274	22	82	24	25	26	105
Orce	32	55	21	0	0	0	0	0	36
Puebla de Don Fadrique	28	70	55	0	0	0	0	0	50
Zújar	50	160	138	0	0	0	0	0	100

Débil oferta formativa en sectores agroalimentario, energías renovables, industria, servicios y turismo. Mayor oferta en áreas de administración y gestión, que no se ajustan a las necesidades

En cuanto a las especialidades destinadas a la obtención de Certificados de Profesionalidad, mediante los cuales se acreditan el conjunto de competencias profesionales que capacitan para el desarrollo de una actividad laboral, la comarca de Baza teóricamente está dotada de varias familias profesionales como son:

- Administración y gestión
- Comercio y marketing
- Electrónica y electricidad
- Seguridad y medio ambiente
- Servicios sociales y a la comunidad
- Informática y comunicaciones
- Hostelería y turismo
- Sanidad
- Energía y agua
- Arte y artesanías

Todos estos certificados de profesionalidad, están repartidos entre las poblaciones de Baza, Benamaurel, Caniles y Cúllar, aunque la población que posee más centros privados para la adquisición de este tipo de certificados lógicamente se concentra en Baza. Por su parte, Huéscar está dotado de un pequeño grupo de familias profesionales de forma atomizada, desarrolladas por 10 entidades, entre las que se encuentran las familias profesionales de:

- Administración y gestión
- Servicios socioculturales y a la comunidad
- Hostelería y turismo

Como principales debilidades hay que señalar:

- Concentración de la oferta de certificados de profesionalidad en Baza y Huéscar.
- Ausencia de formación para sectores agroalimentario, energías renovables, industria, y en cierta medida servicios y turismo;
- Aumento de la oferta en áreas de administración y gestión, que no se ajusta a las necesidades de la zona (Diputación de Granada, 2014).

Fotografía 1. Alumnos de cursos de Certificados de Profesionalidad en el Centro Guadalinfo de Baza

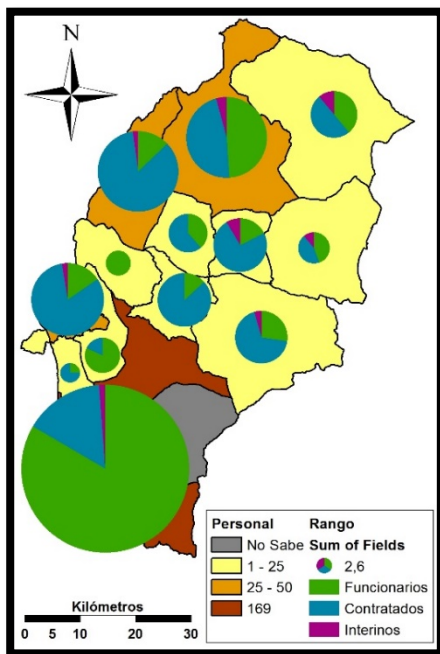




Tráfico, movilidad, seguridad y urbanismo, vivienda y obras son las áreas que mayor dotación de recursos humanos poseen: 105 de 200

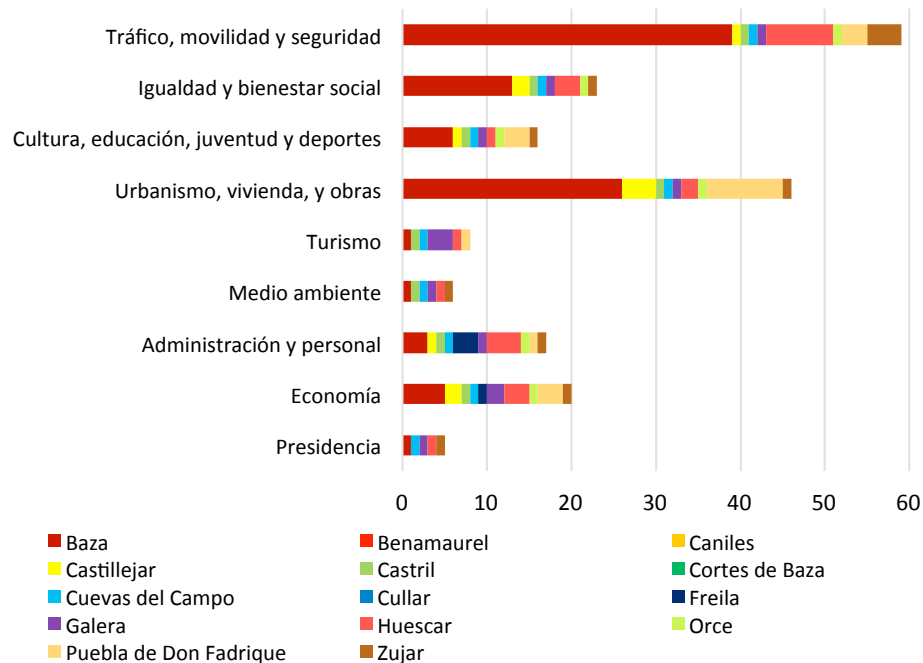
Si tenemos en cuenta los recursos humanos disponibles en los ayuntamientos de los municipios del Altiplano, la primera conclusión a la que podemos llegar es a la gran diferencia que existe entre los municipios más pequeños, como en Cortes de Baza o Freila, en comparación con Baza. 9 de los 14 ayuntamientos cuentan con entre 1 y 25 empleados; Castril, Cuevas del Campo y Huéscar con entre 25 y 50; y en el caso de Baza, con 169. Por situación laboral, destacan los contratados laborales, 152 frente a los 77 de los funcionarios.

Mapa 69. Recursos Humanos disponibles en los Ayuntamientos



Fuente: Respuestas a las Entrevistas Grupales a Ayuntamientos. Elaboración Propia.

Gráfico 42. Recursos Humanos en los Ayuntamientos por áreas



Fuente: Respuestas a las Entrevistas Grupales a Ayuntamientos. Elaboración Propia.

Por otro lado, cabe destacar que en el área en el que mayor disponibilidad de recursos humanos existe es en el caso del tráfico, movilidad y seguridad (59), tan sólo Baza aporta 39 empleados. En segundo lugar, cabe destacar el área de urbanismo, vivienda, y obras, con un total de 46 empleados en la totalidad de municipios del Altiplano de Granada. Sin embargo, existe una escasa dotación de recursos humanos en áreas como turismo o medio ambiente: 14 empleados conjuntamente.



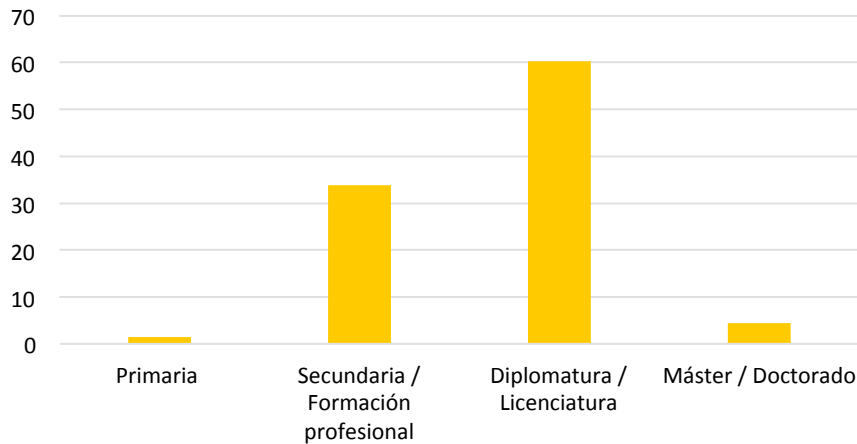
El 60,3% del personal de Ayuntamientos encuestado posee estudios de diplomaturas y/o licenciaturas

En cuanto a la formación académica que posee el personal que trabaja en los Ayuntamientos, destacamos los siguientes:

- Educación Primaria: el 1,5% de los y las encuestados/as afirmaron estar en posesión de esta formación académica.
- Educación Secundaria y/o formación profesional: el 33,8% de las y los encuestados/os respondieron a este nivel de estudios.
- Diplomatura y/o Licenciatura: el 60,3% de los y las encuestados/as poseen este nivel de estudios.
- Máster y/o doctorado: tan sólo el 4,4% de las personas encuestadas respondieron a este nivel académico.

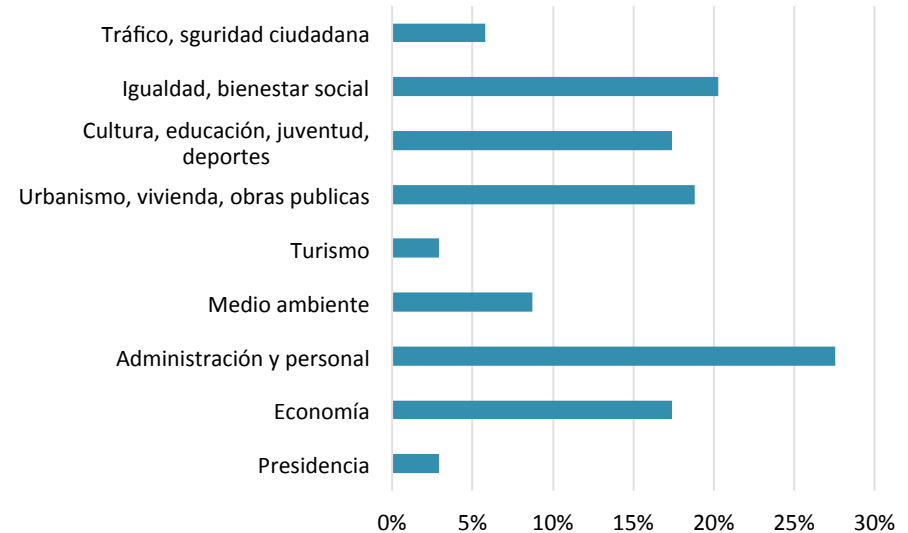
En consecuencia, puede considerarse que se trata un personal que está adecuadamente cualificado para desempeñar sus funciones.

Gráfico 43. Nivel de estudios de los recursos humanos de los Ayuntamientos



Fuente: Cuestionarios Individuales a Ayuntamientos. Elaboración Propia.

Gráfico 44. Respuestas de los y las trabajadores/as por áreas



Fuente: Cuestionarios Individuales a Ayuntamientos. Elaboración Propia.

Si atendemos a las áreas en las que trabajan los distintos trabajadores y trabajadoras de los Ayuntamientos del Altiplano de Granada, podemos comprobar que se registraron un mayor número de respuestas en el área de administración y personal, (27,5%). En segundo lugar, nos encontramos con el área de Igualdad y Bienestar Social, con el 20% del total de respuestas. Sin embargo, podemos apreciar claramente una carencia en las áreas de Presidencia, es decir, las alcaldías, y en la de turismo, con el 3% de las respuestas en cada caso. El área de tráfico y seguridad ciudadana supone el tercer área con menos respuestas: 5,8% del total.

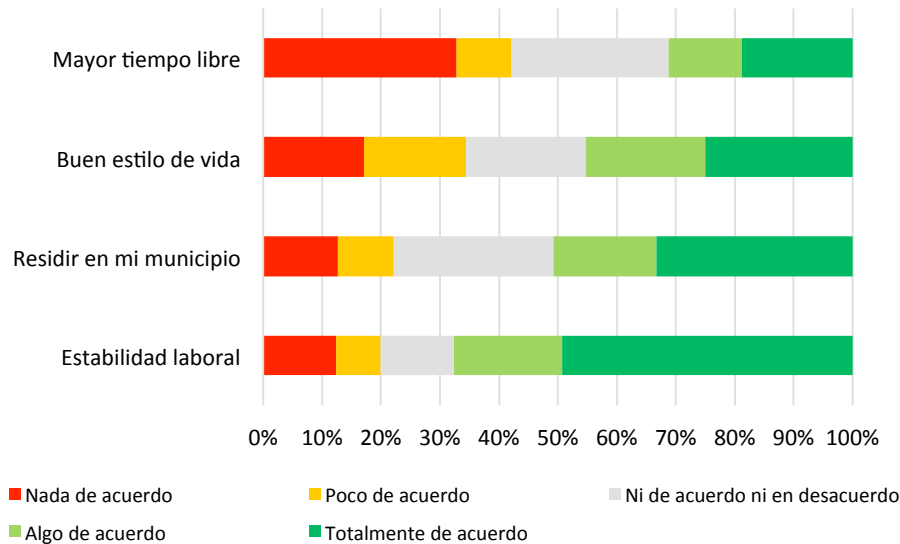


Amplio consenso positivo en las motivaciones hacia la comunidad por parte de los empleados públicos

En otro orden de preguntas, se trataba de valorar las motivaciones personales como hacia la comunidad, que poseen las personas que trabajan en los Ayuntamientos del Altiplano.

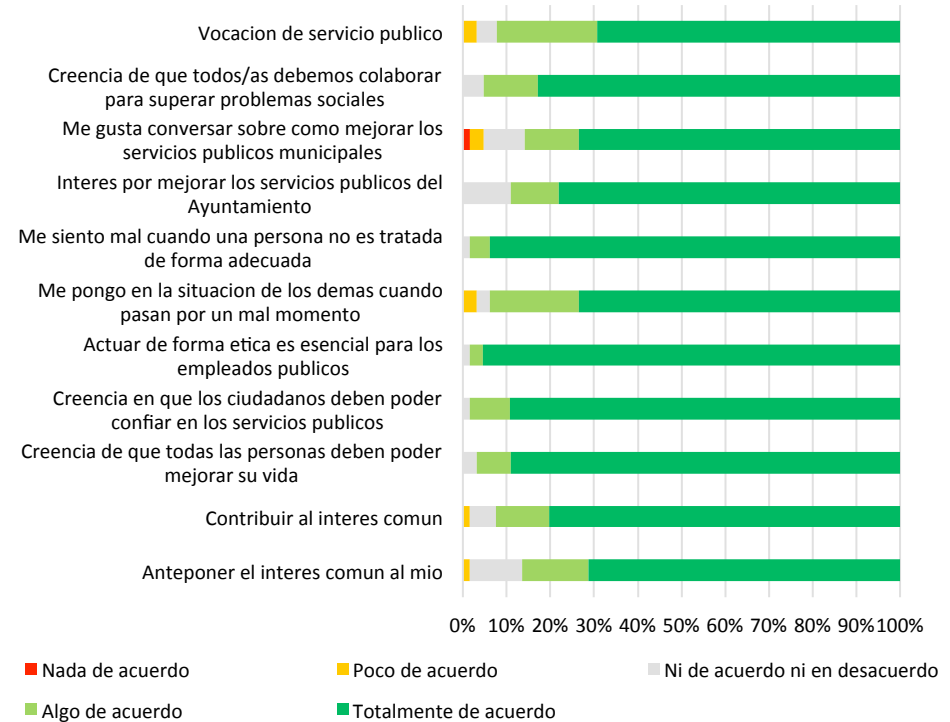
En cuanto a las motivaciones individuales, cerca de un 50% de las personas encuestadas están totalmente de acuerdo en apreciar la estabilidad laboral que proporciona su trabajo. Superior al 30% están totalmente de acuerdo también con el hecho de poder residir en su propio municipio, aunque para un 27% de las personas este hecho les resulta indiferente. Al mismo tiempo, un 45% están de acuerdo en tener un buen estilo de vida con su trabajo. Por encima del 40% no están de acuerdo en que disponer de mayor tiempo libre sea una motivación.

Gráfico 45. Motivaciones individuales



Fuente: Cuestionarios Individuales a Ayuntamientos. Elaboración Propia.

Gráfico 46. Motivaciones hacia la comunidad



Fuente: Cuestionarios Individuales a Ayuntamientos. Elaboración Propia.

Por otro lado, existe un amplio consenso en cuanto a las motivaciones hacia la comunidad, según vemos en el anterior gráfico. No obstante, se pueden apreciar algunas matizaciones, puesto que las afirmaciones “anteponer el interés común al mio”; “interés por mejorar los servicios públicos del Ayuntamiento”; y “me gusta conversar sobre como mejorar los servicios públicos municipales”, son las tres motivaciones que no llegan al 90% de las personas que estén total o algo de acuerdo.



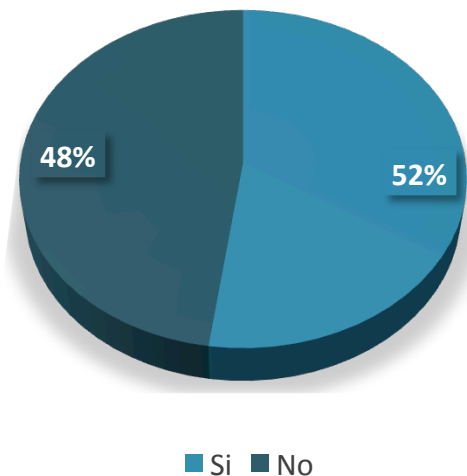
Un 52% de los y las encuestados/as realizaron algún curso de formación en el último año, impartido por la Diputación de Granada en su mayoría

Un 52% de los trabajadores y trabajadoras de los Ayuntamientos respondió que en el último año había realizado algún curso de formación (35 personas frente a 32 que no).

Según las respuestas de quienes realizaron los cursos de formación en el último año, la institución en la que se realizaron más cursos fue en el caso de la Diputación de Granada, con cerca del 25% de los cursos, y en segundo lugar, le sigue la Mancomunidad de Municipios con cerca del 15% de ellos.

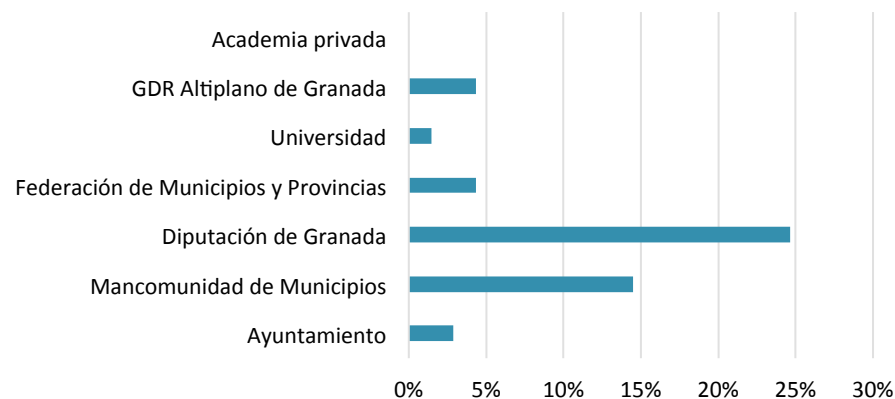
En un 45% de los cursos, se trataba de cursos subvencionados por las instituciones; y en un 35% de ellos, el coste de los cursos de formación fue asumido por los propios Ayuntamientos.

Gráfico 47. En el último año, ¿ha recibido alguna formación o curso relacionado con su trabajo?



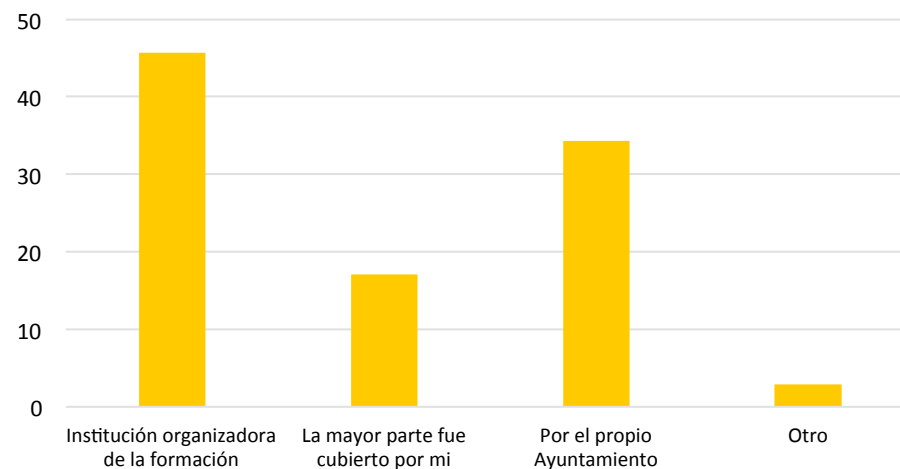
Fuente: Cuestionarios Individuales a Ayuntamientos. Elaboración Propia.

Gráfico 48. Institución que impartió los cursos



Fuente: Cuestionarios Individuales a Ayuntamientos. Elaboración Propia.

Gráfico 49. Financiación de los cursos de formación



Fuente: Cuestionarios Individuales a Ayuntamientos. Elaboración Propia.

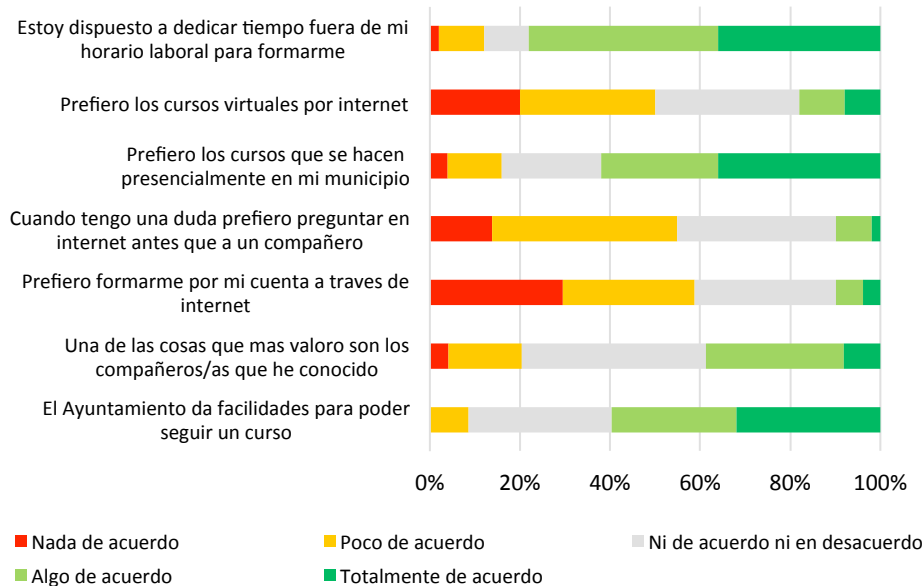


El interés por los cursos de formación se centran mayoritariamente sobre los conocimientos técnicos relacionados con el área de trabajo

En cuanto a la valoración que se hace acerca de la formación, cabe destacar la alta predisposición para realizar cursos de formación fuera del horario laboral; la alta preferencia por realizar los cursos de modo presencial y en el propio municipio; reciclarse laboralmente y conocer las últimas novedades del sector; y a su vez, reconocen mayoritariamente la importancia de los cursos de formación para el desempeño de las funciones.

En cuanto al tipo de cursos de formación, los que se prefieren son los relacionados sobre los conocimientos técnicos del área de trabajo; y en menor medida: diseño de proyectos, liderazgo, gestión y dirección, así como monitoreo y evaluación de proyectos.

Gráfico 50. Valoración hacia la formación



Fuente: Cuestionarios Individuales a Ayuntamientos. Elaboración Propia.

Gráfico 51. Valoración hacia la formación (II)

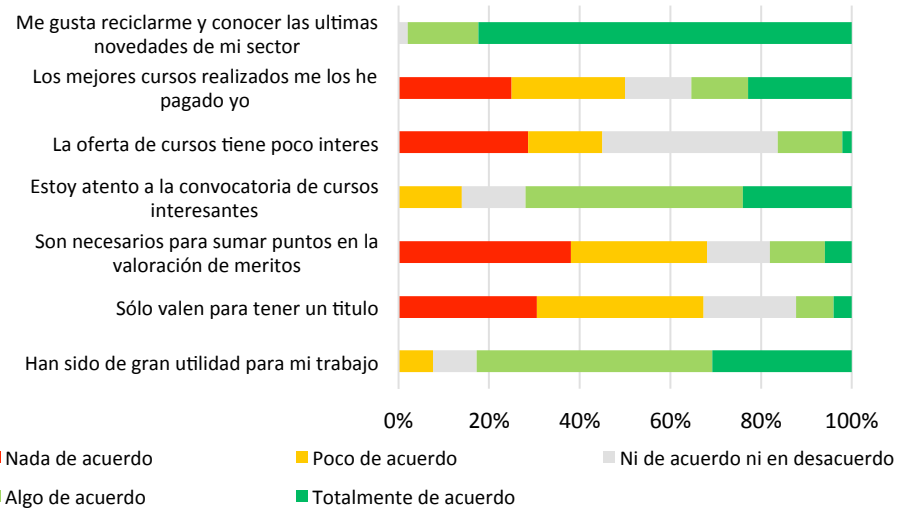
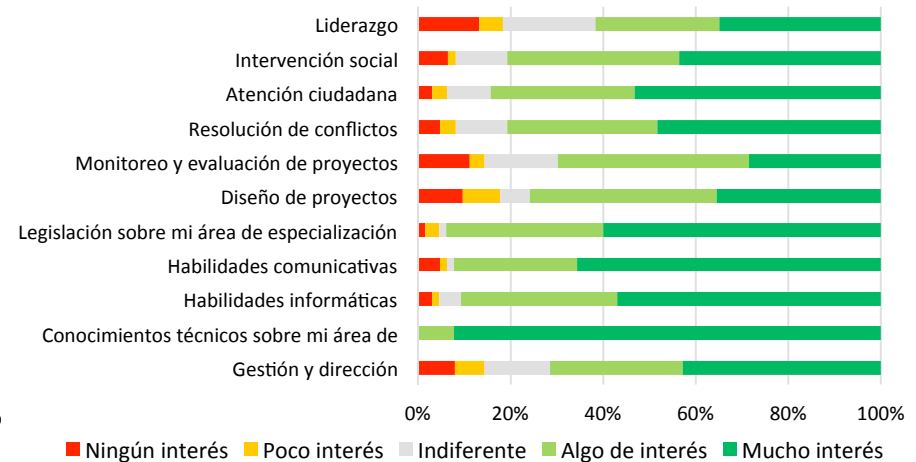


Gráfico 52. Inquietudes para nuevos cursos de formación



Fuente: Cuestionarios Individuales a Ayuntamientos. Elaboración Propia.

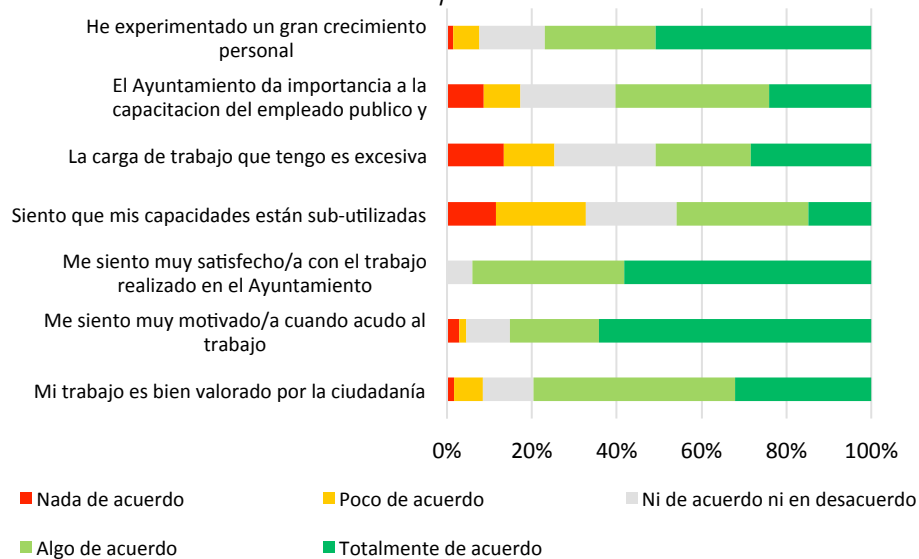


Un 94% de los empleados públicos se sienten satisfechos con su trabajo realizado en los Ayuntamientos

Por otro lado, podemos analizar el nivel de satisfacción de los empleados públicos de los municipios del Altiplano de Granada a través de las siguientes respuestas:

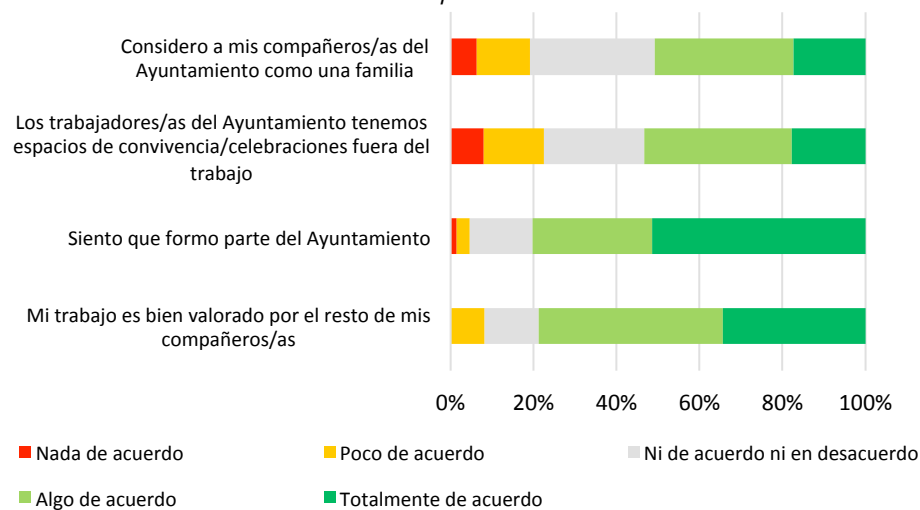
Existe un amplio consenso, en torno al 80% de los/as encuestados/as, en cuanto a la satisfacción con el trabajo realizado en el Ayuntamiento; la motivación con la que asisten los empleados a su puesto de trabajo; la percepción de que el trabajo realizado por los/as empleados/as públicos está bien valorado por la ciudadanía; en el hecho de que los/as empleados/as se sienten parte de la institución. Finalmente, la percepción en la que el trabajo realizado por los empleados está bien valorado por el resto de compañeros/as.

Gráfico 53. Satisfacción de los empleados públicos en su empleo



Fuente: Cuestionarios Individuales a Ayuntamientos. Elaboración Propia.

Gráfico 54. Satisfacción de los empleados públicos en su empleo



Fuente: Cuestionarios Individuales a Ayuntamientos. Elaboración Propia.

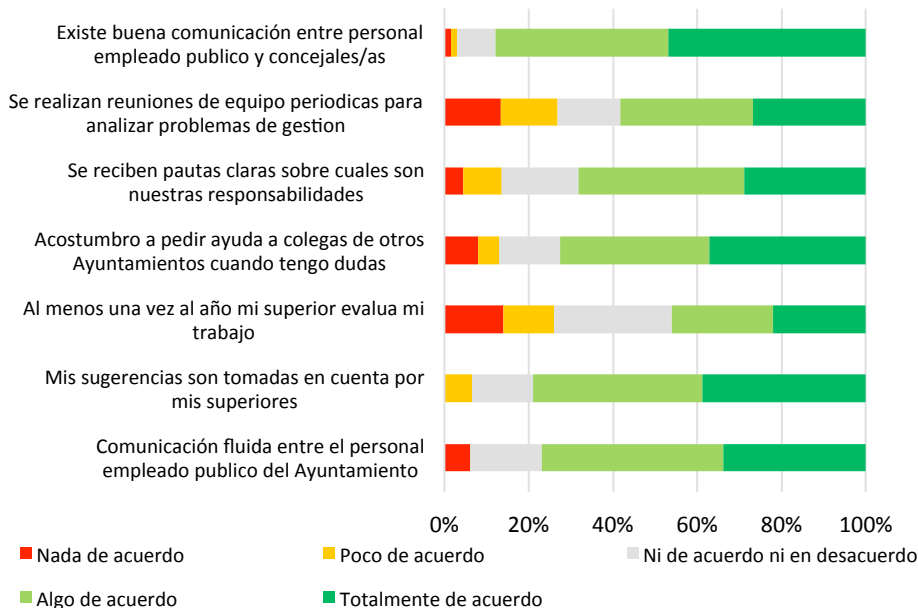
Sin embargo, existe una mayor división de opiniones cuando se les pregunta a los/as empleados/as públicos por: la importancia que le da el ayuntamiento a la capacitación de los trabajadores; si la carga de trabajo es excesiva; si las capacidades personales están siendo sub-utilizadas, en donde cerca de un 30% del personal está algo de acuerdo con esta afirmación. Preguntados sobre si consideran a los compañeros/as del ayuntamiento como una familia; y finalmente, por si los trabajadores/as del Ayuntamiento tienen o disponen de espacios de convivencia o celebraciones fuera del trabajo, en donde cerca de un 22% de las respuesta no están de acuerdo con esta afirmación, indicando así que no disponen de este tipo de espacios de convivencia.



Cerca de un 60% de los y las encuestados/as afirman que se planifica con anticipación el trabajo del personal empleado y de las concejalías

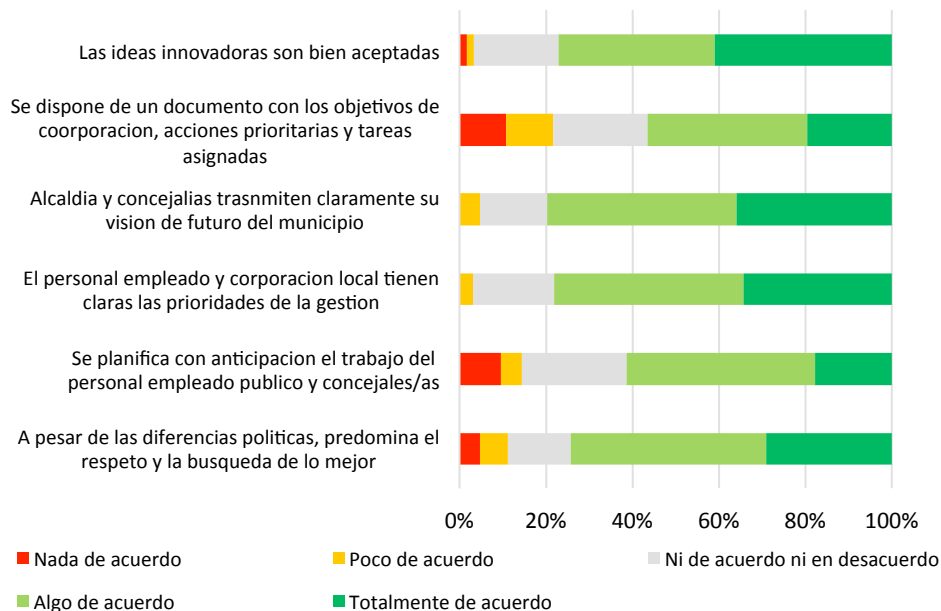
Se analiza también la comunicación y coordinación que se da en el desarrollo del trabajo, así como la planificación del mismo. Así, existe una amplia desaprobación, cercana al 40% de las respuestas en los siguientes casos: se realizan reuniones de equipo periódicas para analizar los problemas de la gestión; al menos una vez al año mi superior evalúa mi trabajo; y se dispone de un documento con los objetivos de corporación, acciones prioritarias y tareas asignadas, es decir, en este último caso, el 43% de los empleados están en desacuerdo o desconocen si existe este documento de planificación.

Gráfico 55. Comunicación y coordinación en los Ayuntamientos



Fuente: Cuestionarios Individuales a Ayuntamientos. Elaboración Propia.

Gráfico 56. Planificación en el trabajo en los Ayuntamientos



Fuente: Cuestionarios Individuales a Ayuntamientos. Elaboración Propia.

Por otro lado, las respuestas de los empleados ofrecen una alta aprobación en que existe una buena comunicación entre el personal empleado y los concejales/as; en que las sugerencias de los empleados son tomadas en cuenta por los superiores; en que la alcaldía y las concejalías transmiten claramente su visión de futuro del municipio; en que el personal empleado y la corporación local tienen claras las prioridades de la gestión; y finalmente, en que las ideas innovadoras son bien aceptadas. Además, cerca de un 60% de las respuestas afirman que se planifica con anticipación el trabajo del personal y concejalías.

III.II. Servicios Municipales. Recursos Humanos de Ayuntamientos

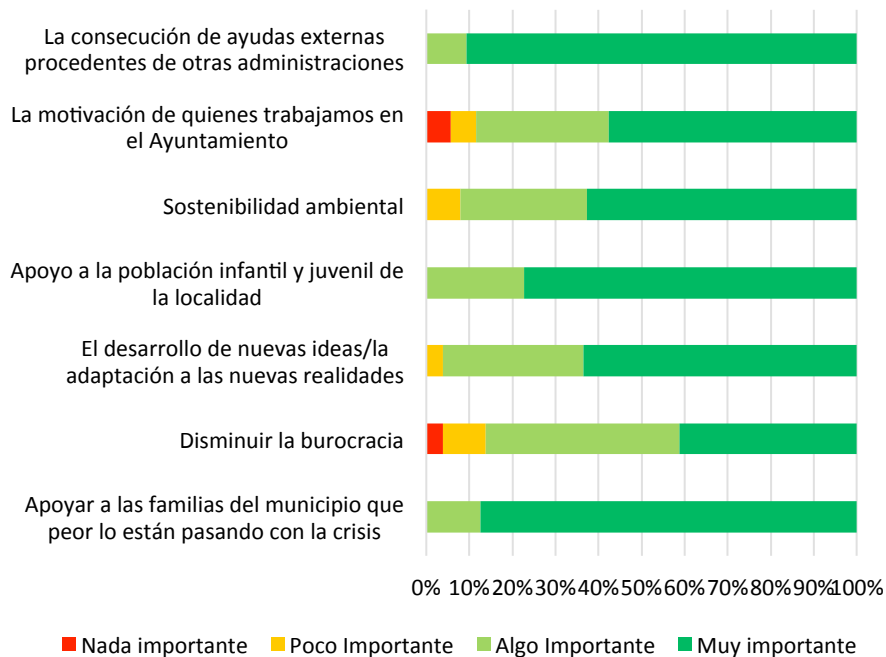


La generación de empleo, la consecución de ayudas externas y apoyar a las familias vulnerables son los principales desafíos a los que se enfrentan los Ayuntamientos

Finalmente, con las siguientes respuestas podemos comprobar la importancia que los empleados públicos y concejales y concejales le conceden a los siguientes desafíos.

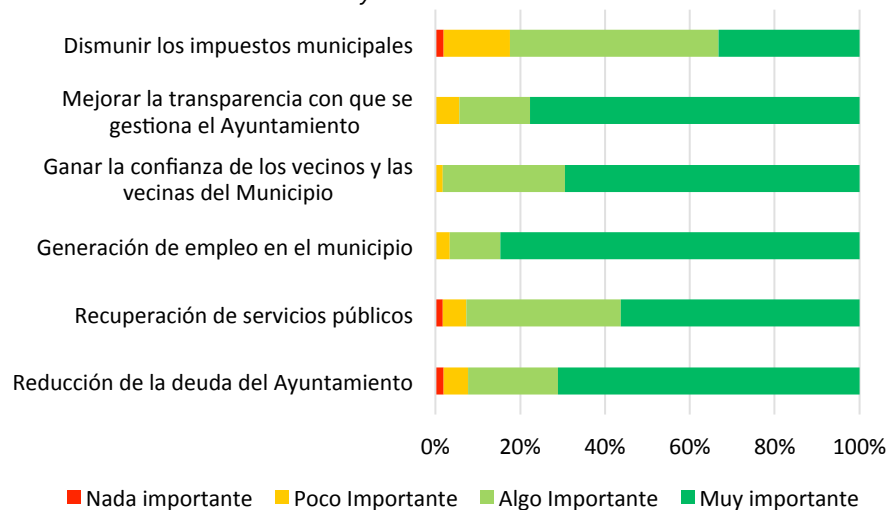
Aquellos en los que se concede una gran importancia, superior en el 80% de las respuestas, son: la generación de empleo en el municipio; la consecución de ayudas externas procedentes de otras administraciones; y apoyar a las familias que peor lo están pasando con la crisis.

Gráfico 57. ¿Cuáles son los mayores desafíos en su Ayuntamiento?



Fuente: Cuestionarios Individuales a Ayuntamientos. Elaboración Propia.

Gráfico 58. ¿Cuáles son los mayores desafíos en su Ayuntamiento?



Fuente: Cuestionarios Individuales a Ayuntamientos. Elaboración Propia.

Entre un 60 y 80% de las respuestas, consideran un desafío muy importante: mejorar la transparencia con se gestiona el ayuntamiento; ganar la confianza de los vecinos y vecinas del municipio; la reducción de la deuda del ayuntamiento; la sostenibilidad ambiental; el apoyo a la población infantil y juvenil de la localidad; y finalmente, el desarrollo de nuevas ideas y la adaptación a las nuevas realidades.

Entre un 40 y 60% de las respuestas, están de acuerdo en la recuperación de servicios públicos, la motivación de quienes trabajan en el ayuntamiento y la disminución de la burocracia.

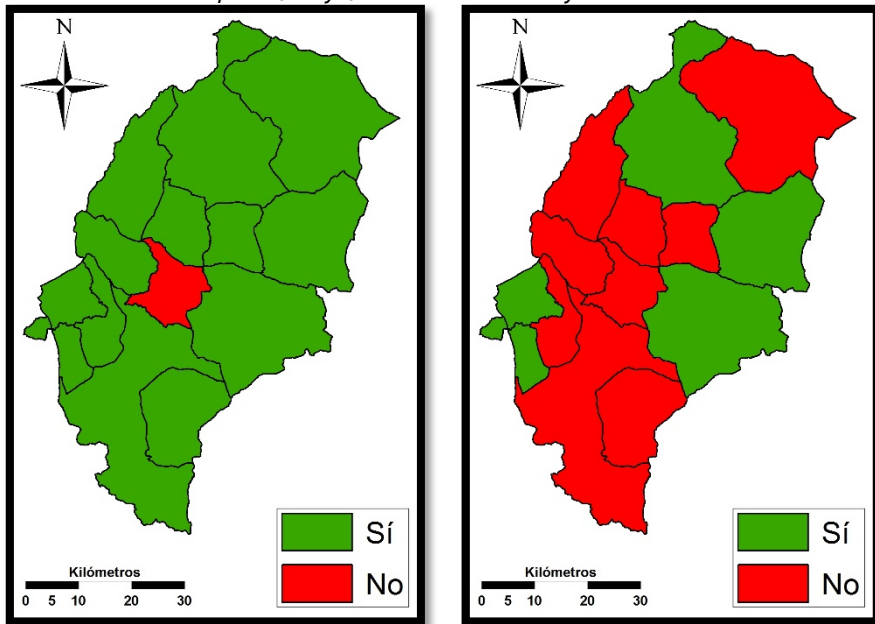
Finalmente, entre el 20 y 40% de las respuestas destacan la disminución de impuestos municipales como un desafío de gran importancia.

Tan sólo 5 de los 14 municipios disponen de ludotecas. Es necesario crear atractivos para la infancia, para la implantación de nuevas familias

En cuanto a los servicios que los Ayuntamientos destinan a la infancia y/o juventud, hemos preguntado a los mismos sobre si disponen de las siguientes dotaciones:

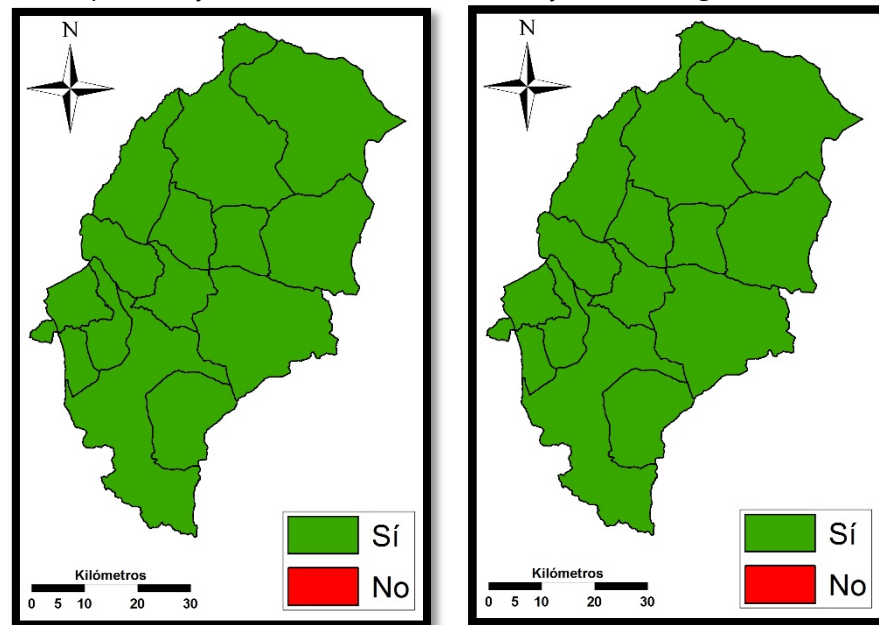
- Bibliotecas: tan sólo el municipio de Benamaurel no dispone de Biblioteca, siendo éste un recurso esencial para la infancia, por su capacidad para generar más conocimiento y apoyo al aprendizaje de los más jóvenes.
- Ludotecas: su servicio está menos extendido entre los municipios del Altiplano. Sólo 5 municipios de los 14 disponen de ella, mientras que los 9 restantes no ofrecen este servicios para niños y niñas.

Mapas 70 y 71. Bibliotecas y Ludotecas



Fuente: Respuestas a las Entrevistas Grupales a Ayuntamientos. Elaboración Propia.

Mapas 72 y 73. Escuelas infantiles y Centros guadalinfo



Fuente: Respuestas a las Entrevistas Grupales a Ayuntamientos. Elaboración Propia.

- Escuelas Infantiles: todos los municipios del Altiplano disponen de este servicio para la infancia, de modo que la población más joven, de 0 a 3 años está atendida en centros educativos.
- Centros Guadalinfo: la totalidad de los municipios del Altiplano de Granada disponen de estos centros, por lo que se garantiza un acceso a las nuevas tecnologías y a internet.

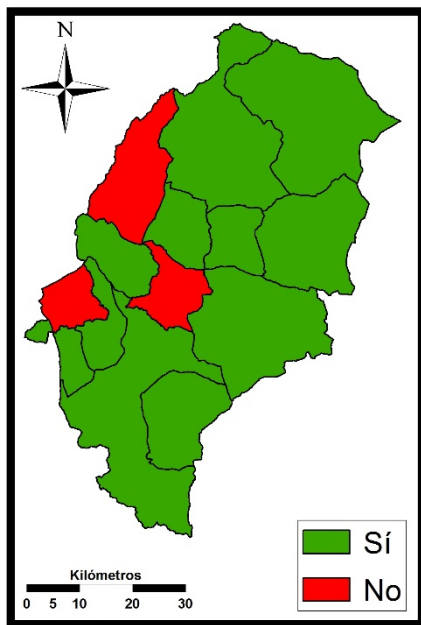


Todos los municipios del Altiplano disponen de escuelas de música, no siendo lo mismo para los casos de las escuelas de verano y escuelas de deportes

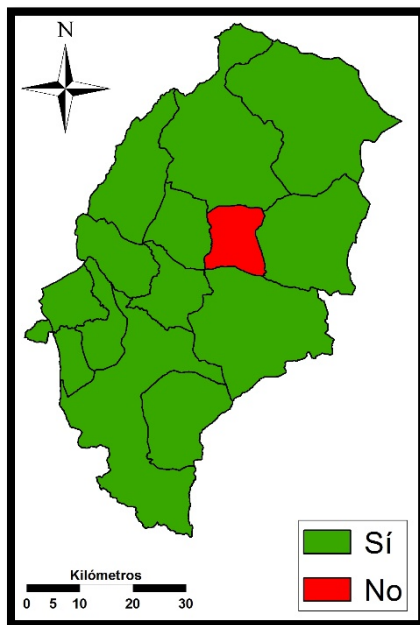
También en relación con los servicios municipales ofertados a la juventud y/o infancia en los municipios del Altiplano, en la mayoría de ellos existe escuela de verano para la infancia y/o juventud, salvo en los casos de Benamaurel, Castril y Cuevas del Campo (11 de los 14 municipios disponen de escuelas de verano).

Por otro lado, todos los municipios del Altiplano disponían de escuelas de deportes para sus jóvenes, excepto en el municipio de Galera.

Mapa 74. Escuelas de verano

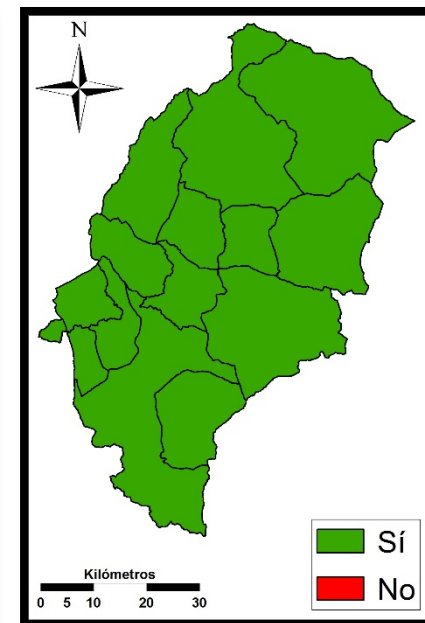
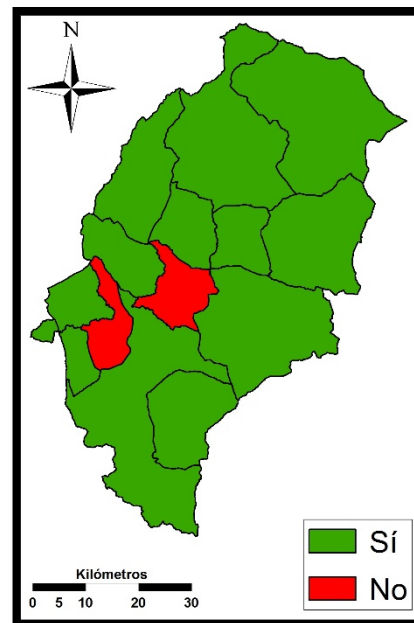


Mapa 75. Escuelas de deportes



Fuente: Respuestas a las Entrevistas Grupales a Ayuntamientos. Elaboración Propia.

Mapas 76 y 77. Participación de concejales en las actividades impulsadas por la Mancomunidad y Escuelas de música



Fuente: Respuestas a las Entrevistas Grupales a Ayuntamientos. Elaboración Propia.

También se preguntó a las corporaciones locales si alguno de los concejales/as participaban en la programación de actividades impulsadas desde las Mancomunidades, respondiendo de forma negativa tan solo en los casos de Benamaurel y Zújar.

Por lo que respecta a las escuelas de música, la totalidad de los municipios del Altiplano cuentan con servicios de este tipo, debido fundamentalmente al fuerte arraigo de tradiciones populares, como la semana santa y fiestas patronales que se amenizan con bandas de música locales.



Servicios extendidos al 100%: Hogar del pensionista, ayuda a domicilio, teleasistencia, jornadas de ocio y recreación y escuela de adultos

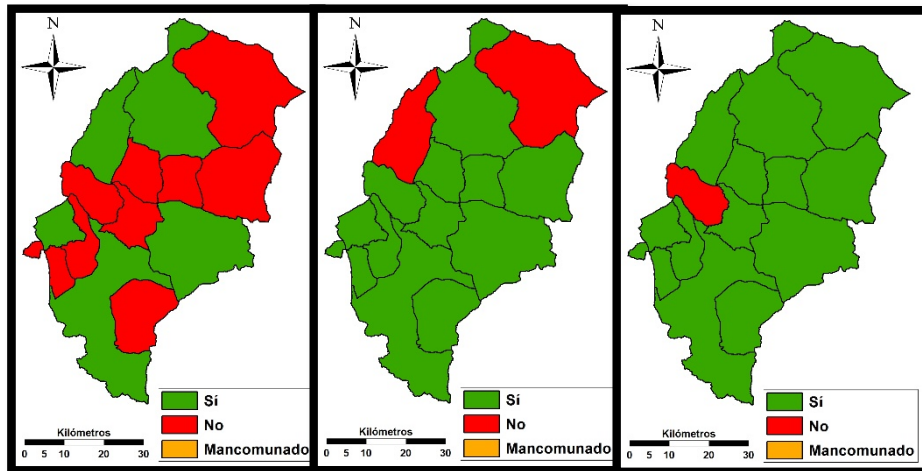
En cuanto a los servicios que se ofertan en los municipios del Altiplano de Granada para las personas mayores, cabe destacar los siguientes, repartidos de desigual modo entre las diferentes localidades:

- Centros de día: existen 5 centros de día en el Altiplano de Granada, repartidos entre las localidades de Baza, Castril, Cuevas del Campo, Cúllar y Huéscar.
- Jornadas formativas para las personas mayores: todos los municipios promueven este tipo de acciones formativas para las personas mayores, salvo en los casos de Castril y Puebla de Don Fadrique.
- Parques de ejercicio físico para personas mayores: todos los municipios del Altiplano disponen de estas infraestructuras, salvo en el caso de Cortes de Baza.

Mapa 78. Centros de día

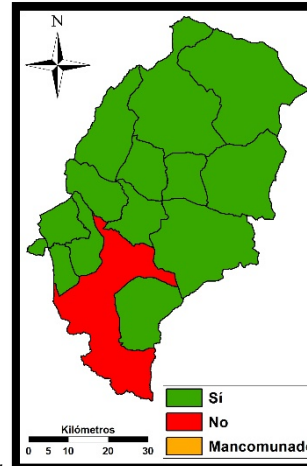
Mapa 79. Jornadas formativas

Mapa 80. Parques de ejercicio físico

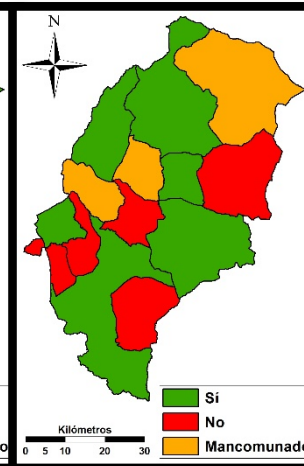


Fuente: Respuestas a las Entrevistas Grupales a Ayuntamientos. Elaboración Propia.

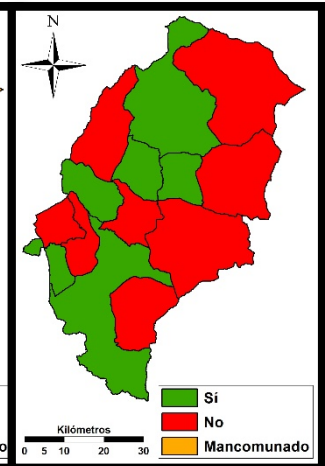
Mapa 81. Viajes lúdicos



Mapa 82. Técnico especializado



Mapa 83. Semana de la salud



Fuente: Respuestas a las Entrevistas Grupales a Ayuntamientos. Elaboración Propia.

- Viajes lúdicos: todos los municipios del Altiplano de Granada ofertan este servicio para las personas mayores, salvo en el caso de Baza.
- Técnico especializado en atención a las personas mayores: en este caso son 5 los municipios que no disponen de este recursos humano: Benamaurel, Caniles, Freila, Orce y Zújar.
- Organización de la semana de la salud: tan sólo 6 de los 14 municipios si organizan este tipo de jornadas: Baza, Castelléjar, Cortes de Baza, Freila, Galera y Huéscar.
- Por otro lado, cabe mencionar que todos los municipios del Altiplano ofertan los siguientes servicios al 100%: Hogar del pensionista, asistencia a domicilio, teleasistencia, jornadas de ocio y recreación y escuela de adultas/os

Los estudios patrimoniales son un elemento fundamental en el conocimiento de un territorio. Existe un profundo carácter de identificación y definición social a través de los elementos patrimoniales, los cuales, son claramente definitorios de la creación de una identidad entre los colectivos sociales. La asimilación de hitos arquitectónicos, arqueológicos o naturales son una constante entre pueblos y territorios de todo el mundo. La herencia del pasado, incluso del más reciente, ejerce una profunda incidencia sobre el presente, marcando de una forma muy significativa sus ritmos.

Imagen 1. Portada material guía turística del Altiplano: Tu patrimonio



Fuente: Asociación Turismo Altiplano de Granada

Fotografía 2. Pasarela del río Castril



Fuente: comandofenix.blogspot.com

El Altiplano granadino posee una importante cantidad y calidad de recursos y productos patrimoniales, tanto culturales (materiales e inmateriales), como naturales. Si algo marca el carácter especial y único del Altiplano es su imponente patrimonio, cargado de significativas expresiones culturales distribuidas en un paisaje lleno de contrastes que lo convierten sin duda en un territorio único.

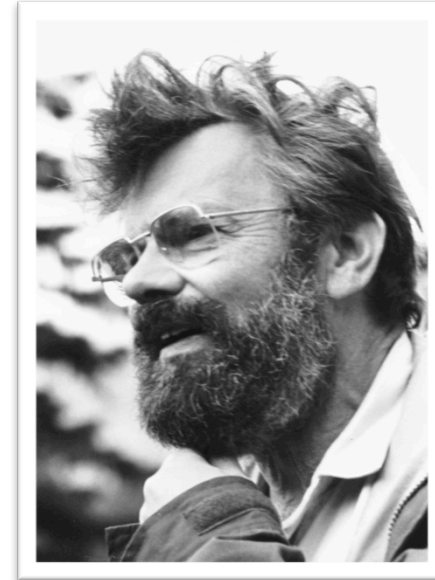
Las actuaciones sobre el patrimonio han sufrido una importante variación en las últimas décadas. La historia de los trabajos sobre el patrimonio del Altiplano granadino se remontan al siglo XIX, con las primeras intervenciones arqueológicas en Baza, y principios del XX con los estudios que H. Breuil realizó sobre las pinturas esquemáticas de la región o las intervenciones arqueológicas de J. Cabré en Tútugi (Galera). En los 60 destacarán las actuaciones del alemán W. Schülle en Galera y Orce, y en los 70 las de F. Presedo en Baza.

Fotografía 3. Hallazgo de la Dama de Baza



Fuente: Centro de Estudios Arqueológicos de Baza.

Fotografía 4. W. Schülle



Fuente: Centro Interpretación Cerro de la Virgen de Orce.

Los años 80 supondrán un importante avance en el conocimiento del patrimonio, ya que en este periodo se produce el traslado de las competencias en materia patrimonial a la Junta de Andalucía, comenzándose así diversas labores de inventario y catalogación. También será en estas fechas en las que comiencen las investigaciones en torno a hitos tan importantes del patrimonio del Altiplano como los yacimientos paleontológicos de Orce o Castellón Alto de Galera. Durante las últimas dos décadas se ha realizado una importante labor de recuperación, centrada principalmente en la puesta en valor de enclaves arqueológicos y en la creación de espacios de interpretación.

Cuadro 59. Listado de Bienes de Interés Cultural del Altiplano de Granada

Territorio	Bienes de Interés Cultural
Baza (20)	Alcazaba, Torre de la Atalaya, Torre de Baul, Torre Espinosa, Baños de la Judería, Centro Histórico de Baza, Palacio de los Enríquez, Iglesia de Santiago Apóstol, Iglesia Mayor Concatedral de la Encarnación, Convento Sto. Domingo, Alhóndiga, Conjunto arqueológico de Basti, Castillo de Benzalema, Muralla urbana, Muralla Sierra de Baza, y las torres Capel, Santiso, Garbín, Cuna y Majada de la Torre
Benamaurel (3)	Torre El Torrejón, Castillo de Benamaurel y Torre de Cuevas de Luna
Caniles (1)	Torre del Moro
Castilléjar (2)	Castillo de Castilléjar y Torre del Rey
Castril (3)	Centro Histórico de Castril, Castillo de Castril, Torre de Castril
Cortes de Baza (3)	Castillo, Iglesia de Nuestra Señora de la Anunciación y Torre de la Cañada
Cúllar (5)	Cúllar-Baza 1, El Malagón, Torre del Cerro de la Ermita, Torre de Macacicerrea, Torre del Cerro de la Venta.
Freila (4)	Castillo de Freila y Torres del Llano de la Torre, del Moro y del Cerro del Canal
Galera (8)	Cerro del Real, Castellón Alto, Iglesia de Nuestra Señora de la Anunciación, Castillo de Galera, Torre de Tarahal, Torre de Albarrani, Recinto fortificado de la Alquería, Torre de Ozmín.
Huéscar (16)	Abrigo Letrero de los Mártires, Puente de las Ánimas, Colegiata de la Encarnación, Convento de Sto. Domingo, Casa de los Penalva, Casa de los Abades, Torre del Homenaje, Castillo de Huéscar la Vieja, Castillo de Torralba y las torres de Almorox, la Encantada y la Atalaya.
Orce (7)	Cuenca de Orce, Cerro de la Virgen, Alcazaba de las Siete Torres, Palacio de Los Segura, Atalaya de la Umbría, Atalaya del Salar y Castillo de los Moros.
Puebla de Don Fadrique (7)	Cueva de las Grajas, Iglesia de Sta. María de la V Angustia, Castillo de Volteruela, Los Castellones, Torre del Cortijo de la Torre, Torre de la Yesera, Fortaleza de Pedrarias.
Zújar (4)	Torre de los Morrones, Castillo de Zújar, Torre de Ermita Vieja, Torre de Joff.

Los municipios que componen el Altiplano granadino cuentan con un variado legado cultural, que abarca desde los más antiguos restos de presencia humana en Europa, hace 1.5 millones de años, hasta trabajos tradicionales aún presentes, y una amplitud de temáticas y recursos que varían desde las casas-cueva horadadas en la tierra hasta su cielo privilegiado para la observación astronómica.

La diversidad de yacimientos arqueológicos y paleontológicos, monumentos, viviendas tradicionales, artesanías, trabajos, costumbres, festividades y manifestaciones populares, hacen del Altiplano un lugar con un potencial enorme.

A lo largo del territorio se extienden 83 BIC y más de 950 yacimientos arqueológicos, además de un importante patrimonio de carácter inmaterial.

Yacimientos arqueológicos y paleontológicos: el gran recurso patrimonial

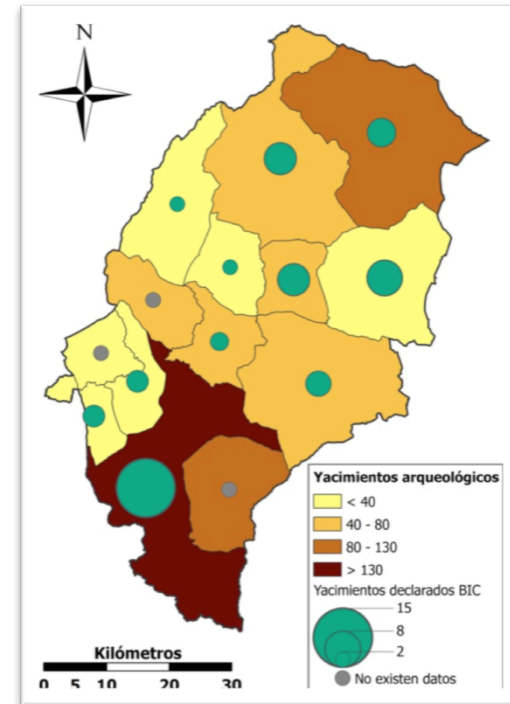
Los yacimientos arqueológicos y paleontológicos constituyen uno de los principales potenciales del territorio. Por otro lado, algunos de estos enclaves vienen siendo investigados desde los años 80 del siglo XX, lo que añade un continuo valor a yacimientos como los de Fuente Nueva (Orce) o el Castellón Alto (Galera). Desde un punto de vista cuantitativo, en el término de Baza existen más de 130 yacimientos arqueológicos; entre 80 y 130 en Caniles y Puebla de Don Fadrique; entre 40 y 80 en localidades como Benamaurel, Cortes de Baza, Cúllar, Galera y Huéscar; y menos de 40 en Castilléjar, Castril, Cuevas del Campo, Freila, Orce y Zújar.

Fotografía 5. Diosa o Dama de Galera



Fuente: IAPH

Mapa 84. Yacimientos arqueológicos y yacimientos BIC del Altiplano



Fuente: CEAB. Elaboración Propia.

En total están catalogados 950 yacimientos arqueológicos a lo largo de Altiplano granadino. En los últimos años se ha llevado a cabo un importante esfuerzo de puesta en valor de algunos de estos enclaves, así como la creación de espacios de interpretación y museos que realicen la labor de difusión de este patrimonio, lo que constituye uno de los principales atractivos turísticos de la región.

Cuenca de Orce, un paseo con el que conocer el paisaje y fauna de hace 1,5 millones de años

Los enclaves paleontológicos de la cuenca de Orce: Fuente Nueva 3, Barranco León y Venta Micena, han permitido constatar la presencia humana más antigua de Europa, datados en 1,5 millones de años. Esta zona supone un gran aporte al conocimiento científico de la Época Cuaternaria, con uno de los mejores registros paleontológicos que se conocen en ese periodo, gracias a los restos de una variada y rica fauna que se desarrolló en torno a las orillas de un gran lago que abarcaba gran parte de la zona central del Altiplano. Mamuts, hienas gigantes, hipopótamos y rinocerontes son algunas de las especies que poblaron esta región.

Fotografía 6. Acumulación de huesos animales de la Cuenca de Orce



Fuente: J.J. Carvajal.

Fotografía 7. Tigre Dientes de Sable del Museo de Orce



Fuente: M. E. García.

Una de las grandes aportaciones al conocimiento que la investigación científica está ofreciendo en los últimos años en Orce es la significativa relación e interacción de los grupos de homínidos con la fauna de este lugar, especialmente con las hienas gigantes.

Prehistoria Reciente, Protohistoria y presencia romana en Altiplano

Hace 5.000 años se producirá una intensificación del poblamiento en la región, con la creación de importantes poblados de la Edad del Cobre, como en Cerro de la Virgen de Orce o el Malagón de Cúllar. También de la Edad del Bronce, hace unos 4.000 años, surgen importantes asentamientos como los de Loma de la Balunca (Castilléjar), Lentejé (Baza) y Castellón Alto (Galera). En este último, durante el año 2002, se hizo el hallazgo de una sepultura que contenía los restos momificados de un individuo adulto, que pasó a conocerse como la Momia de Galera.

Fotografía 8. Necrópolis de Tutugi (Galera)



Fuente: Museo de Galera.

Fotografía 9. Momia de Galera



Fuente: Museo de Galera.

De enorme importancia son también los restos de época íbera y romana que alberga el Altiplano granadino. En este periodo destacan la ciudad iberorromana de Basti (Cerro Cepero, Baza) y sus vecinas necrópolis de Cerro Largo y Cerro Santuario, lugar del hallazgo de la Dama de Baza. La Necrópolis de Tútugi (Galera), con los interesantes túmulos 75 y 20, lugar en el que se encontró la escultura conocida como Diosa de Galera. Igualmente relevantes han sido las investigaciones desarrolladas en Puebla Don Fadrique, con yacimientos como Molata de Casas Viejas o el campamento romano de Cerro del Trigo.

Un importante legado musulmán

El patrimonio del Altiplano cuenta también con un importante conjunto de vestigios de época musulmana, con enclaves arqueológicos como el Castillo de Castril, Castillo de las Siete Torres de Orce, Torre del Homenaje de Huéscar, Baños Árabes de Baza o los castillos de Benzalema y Freila. Además de una enorme cantidad de torres vigía o atalayas distribuidas a lo largo del paisaje

Fotografía 10. Fortaleza de Castril



Fuente: casasruralescastril.com

Fotografía 11. Cuevas de la Morería (Castilléjar)



Fuente: Mancomunidad de municipios de Huéscar.

Mención especial tiene la construcción de los primeros hábitats trogloditas de la región, con lugares tan relevantes como las Cuevas Haifa en Benamaurel o las Cuevas de la Morería en Castilléjar. Es apreciable también esta herencia musulmana en el urbanismo de la mayoría de las poblaciones del Altiplano, con calles estrechas y sinuosas que han fosilizado y pervivido a lo largo del tiempo, manteniendo parte de su esencia original.

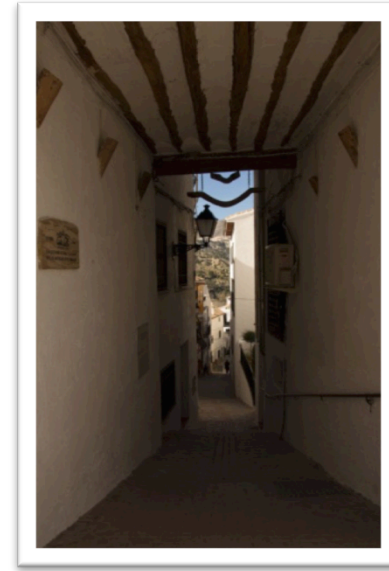
Este tipo de patrimonio comprende aquellas construcciones relacionadas con la habitabilidad, las actividades económicas, religiosas o espacios de sociabilidad en los que se desarrolla la cultura popular de las poblaciones del Altiplano. En esta categoría cultural entran iglesias, edificios palaciegos, casas señoriales, cortijos, barrios de casas-cueva e incluso chozones de pastores hechos con piedra seca. El urbanismo es también en si mismo un valor patrimonial en el que destaca el trazado andalusí de los cascos históricos de buena parte de las localidades del Altiplano.

Fotografía 12. Palacio de Los Segura (Orce)



Fuente: J.J. Carvajal.

Fotografía 13. Arco de Zafra (Castril)



Fuente: casasruralescastril.com

Desde finales del siglo XV y marcado por la incorporación del territorio a la Corona de Castilla, se generará un proceso de nuevas construcciones, readaptaciones en el uso y cambios acordes a las necesidades de la nueva realidad social y económica presente. Se abrirán calles más grandes y rectas, existiendo un proceso común de ensanche del urbanismo original musulmán.

También otros procesos históricos y el desarrollo socioeconómico posterior irá generando un urbanismo característico y propio, reflejo de cada momento.

Una gran significancia de edificios religiosos, con diferentes estilos arquitectónicos

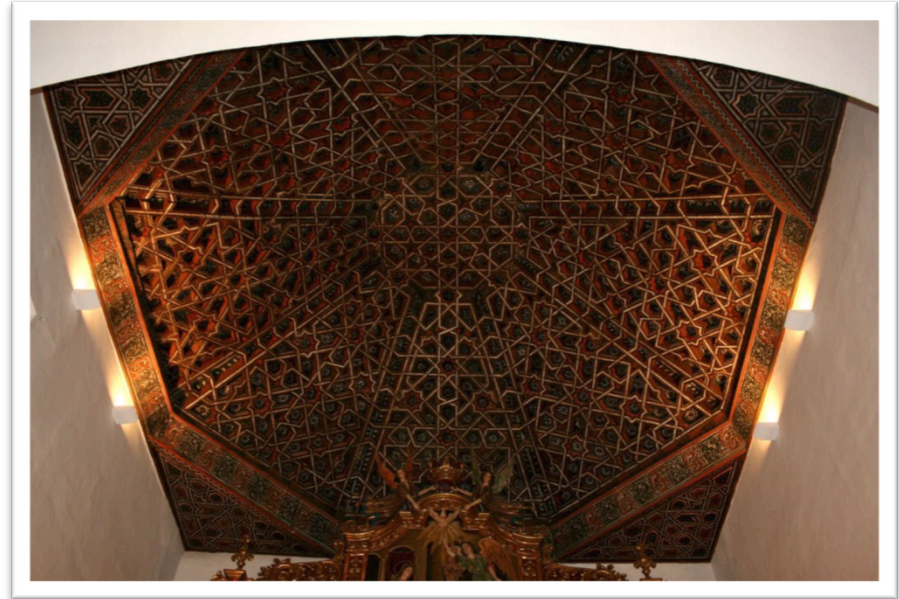
El Altiplano cuenta con un importante número de iglesias, conventos y monasterios, en los que se combinan diferentes estilos arquitectónicos y el aporte de habilidosos artesanos. Algunas de las construcciones religiosas más significativas son la Colegiata de Baza o las iglesias de Santa María de la Encarnación de Huéscar, de la V Angustia de Puebla Don Fadrique, o las de Santa María de la Anunciación de Cúllar, Freila y Zújar.

Fotografía 14. Iglesia de Santa María de Huéscar



Fuente: Mancomunidad Municipios de Huéscar.

Fotografía 15. Artesonado S. María de la Anunciación (Cortes de Baza)



Fuente: Asociación de Turismo del Altiplano de Granada.

Adscrito a estos edificios, existe un importante legado patrimonial, destacando múltiples manifestaciones de arte mudéjar como los artesonados presentes en las Iglesias de Santa María de la Anunciación de Cortes de Baza y de Galera, por citar algunos. Además, existe un importante número de construcciones conventuales, como los de San Francisco y Santo Domingo en Huéscar, o monasterios como el de San Jerónimo en Baza.

Un rico y variado legado de edificios civiles

Las construcciones civiles y habitacionales estarán marcadas por las circunstancias propias de cada periodo, las técnicas constructivas imperantes o las necesidades de cada contexto.

Existen multitud de edificios civiles y de habitabilidad: ayuntamientos, pósitos, casas señoriales...etc. Edificios de gran singularidad y monumentalidad que se distribuyen lo largo de toda la geografía del Altiplano.

Fotografía 16. Casa Penalva de Huéscar



Fuente: Asociación de Turismo Altiplano de Granada.

Fotografía 17. Casa Consistorial de Benamaurel



Fuente: IAPH.

En este conjunto se pueden destacar el Palacio de Los Enriquez en Baza, Casa Consistorial de Benamaurel, Palacio de Los Marqueses de Cadimo en Cúllar (de estilo neoclásico), Palacio de Los Segura en Orce, la Casa de Los Patiño en Puebla Don Fadrique o las casas de Los Maza y Penalva en Huéscar, esta última de traza modernista

Viviendas tradicionales: las casas-cueva

En relación a la arquitectura de habitabilidad, las viviendas tradicionales son un componente fundamental del patrimonio de esta región. Construcciones donde predomina el tapial y los mampuestos como elementos constructivos clásicos. Pero el modelo habitacional más significativo del Altiplano granadino es la casa-cueva: viviendas horadadas en la tierra, aprovechando estratos donde el material es de naturaleza blanda, realizadas por equipos de picadores que excavaban directamente sobre el terreno.

Las soluciones constructivas asociadas a este hábitat troglodita son múltiples y variadas en cada caso. Pese a la existencia de unas técnicas generales, cada vivienda posee particularidades propias, soluciones constructivas que se adoptaban en función de las necesidades y condiciones del terreno, generando un modelo constructivo tremendamente rico y variado. La peculiaridad de este tipo de construcciones le confiere una serie de características propias, como la constancia y estabilidad termal en su interior a lo largo de todo el año o el aislamiento sonoro.

Igualmente, asociado a las casas-cuevas, se desarrolla un urbanismo vivo, orgánico, que se va desarrollando sin un plan preestablecido, configurándose al ritmo de su propio crecimiento y de las características del terreno.

Se trata de un tipo de vivienda que tradicionalmente ha estado habitado por sectores humildes de la población del Altiplano, produciéndose en los últimos años un importante fenómeno de rehabilitación para uso turístico.

Fotografía 18. Casas Cueva en Galera



Fuente: Mancomunidad de Municipios de Huéscar.

Infraestructuras y actividades productivas tradicionales

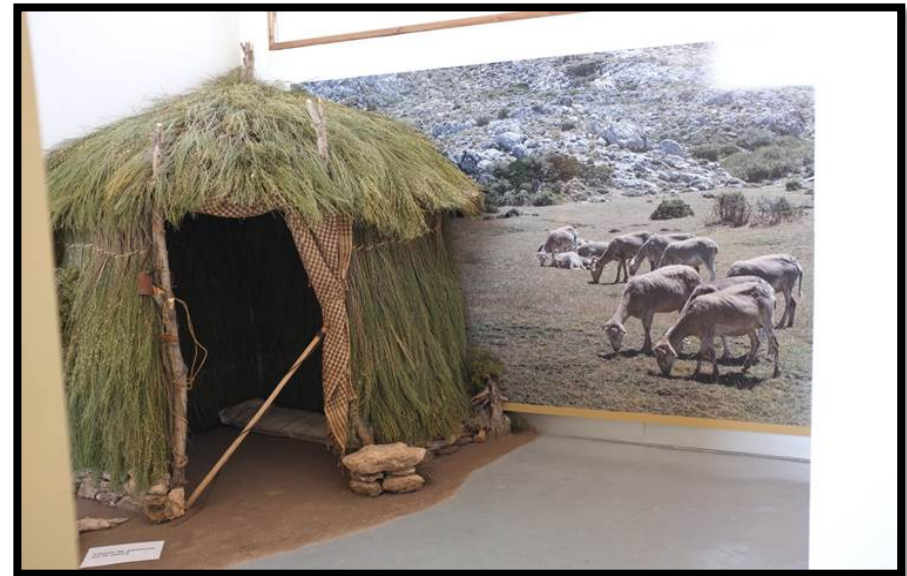
En el paisaje del Altiplano también destacan por su valor etnológico múltiples bienes e infraestructuras relacionados con actividades productivas desarrolladas en esta región. Construcciones asociadas a la labor agraria, ganadera, artesanal o de pequeñas industrias que fueron motor del Altiplano, algunas de las cuales prolongan su uso hasta la actualidad, como la red de acequias que desde época andalusí recorre las vegas del territorio.

Fotografía 19. Acequia de Alpanchía (Galera)



Fuente: García Arias, Miguel Ángel.

Fotografía 20. Reconstrucción de Chozón



Fuente: Centro de Interpretación del Cordero Segureño (Huéscar).

Destacan por su valor patrimonial elementos como el conjunto de cortijos que salpican la geografía del territorio, eras para trillar, terrazas de cultivo...etc. O la enorme cantidad de infraestructuras relacionadas con el agua y el regadío como acequias, aljibes, balsas, molinos...etc.

De gran relevancia son también los vestigios asociados a la labor ganadera y pastoril: refugios, chozones, abrevaderos o vías pecuarias, muchos de los cuales permanecen aun hoy en día en uso.

Infraestructuras y actividades productivas tradicionales

Otros oficios relacionados con el aprovechamiento del medio, es el trabajo artesanal del esparto, el cáñamo, el vidrio o los recursos forestales, cuyas evidencias son aun palpables en balsas de cocción de esparto como las presentes en los municipios de Castelléjar o Benamaurel. Algunas de estas actividades tradicionales perviven intentando adaptarse a las nuevas necesidades sociales y económicas, reinventándose para no desaparecer, como es el caso del esparto, que cuenta con un original centro de interpretación en la localidad de Castelléjar.

Fotografía 21. Maqueta de la siega del trigo



Fuente: Museo de Puebla Don Fadrique.

Fotografía 22. Artesanía del esparto



En artesanías como el esparto, perdura un importante conjunto de técnicas y saberes transmitidos de forma oral, que han pervivido a lo largo del tiempo, aunque en las últimas décadas haya sido con gran dificultad.

Infraestructuras y actividades productivas tradicionales

Muy significativa es también la existencia de un interesante conjunto arquitectónico relacionado con las actividades comerciales e industriales: pósitos, silos, alhóndigas, fábricas y pequeñas industrias cuyos vestigios quedan hoy en día presentes. Destacan, a modo de ejemplo, edificios tan significativos como la Alhóndiga y las Antiguas Carnicerías de Baza, los pósitos de Caniles y Huéscar, fábricas como la azucarera de Caniles o la de "las Lanás" de Huéscar, o centrales hidroeléctricas como la de Castril. Además de un interesante conjunto de infraestructuras de comunicación como la estación del ferrocarril de Baza, el Puente de Hierro de Galera o el Puente de Almaciles.

Fotografía 23. Antiguas carnicerías de Baza



Fuente: Asociación de Turismo del Altiplano de Granada.

Fotografía 24. Puente de Hierro de Galera



Fuente: Mancomunidad de Municipios de Huéscar.

En definitiva, se trata de un conjunto patrimonial extenso e importante, y cuya relevancia viene marcada por su importancia histórica y por las múltiples posibilidades de rehabilitación y reutilización actual para edificios de uso social que responda a las necesidades y demandas socioculturales y económicas de la región. Por lo general, la gran mayoría de este patrimonio se encuentra profundamente amenazado por su deterioro, causado en gran medida por el abandono y falta de uso.

Junto a sus manifestaciones materiales, y como ya hemos indicado en algunos casos previos, existe un importante conjunto de saberes, tradiciones populares y festividades que conforman un importantísimo patrimonio inmaterial. Conocimientos, creencias, mitos y cultura popular asociados a las labores productivas, el pastoreo, las celebraciones religiosas, etc. Entre las fiestas destacan el Cascamorras en Baza, la Pascua en Puebla de Don Fadrique, las Santas en Huéscar y Puebla Don Fadrique, Moros y Cristianos en Cúllar, Benamaurel y Zújar, la Semana Santa viviente de Cuevas del Campo o la celebración de San Antón y San Sebastián en Galera y Orce, por citar algunos.

Fotografía 25. Festividad del Cascamorras.



Fuente: Asociación de Turismo Altiplano de Granada.

Fotografía 26. Festividad de la Pascua (Puebla Don Fadrique)



Fuente: J. Robles.

Además de estas expresiones de folklore y cultura popular existen todo un conjunto de labores y saberes tradicionales a los cuales hay asociado un importante patrimonio inmaterial, sobre el que todavía no se ha realizado un adecuado trabajo de catalogación e inventario.

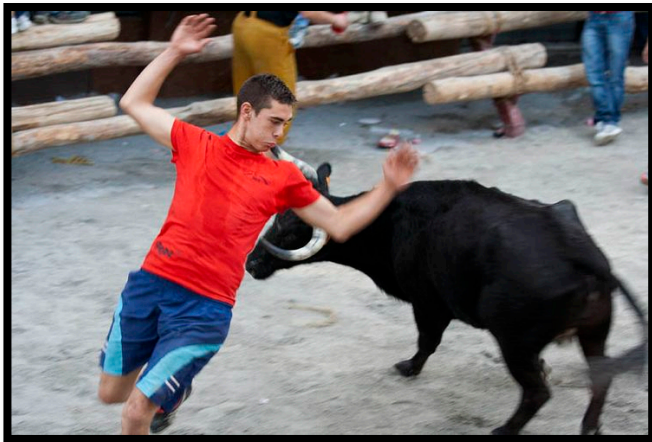
Inventario de festividades del Altiplano de Granada

Fotografía 27. Semana Santa de Huéscar



Fuente: Mancomunidad de Municipios de Huéscar.

Fotografía 28. Toros de Castril



Fuente:
casasruralescastril.com

Cuadro 60. Festividades del Altiplano Granadino

Territorio	Festividad	Categoría
Baza	Cascamorras	Interés Turístico Nacional
Benamaurel	Moros y Cristianos	
Castilléjar	Fiestas de la Candelaria	
Cuevas del Campo	Semana Santa Viviente	
Castril	Encierros de Toros	
Cúllar	Moros y Cristianos	
Galera	Fiestas en honor al Cristo de la Expiración de Galera.	
Huéscar	Semana Santa Santas Alodía y Nunilón	Interés Turístico de Andalucía Interés Turístico Regional
Orce	San Antón y San Sebastián	
Puebla de Don Fadrique	La Pascua	Interés Turístico de Andalucía.
Zújar	Moros y Cristianos	

Fuente: Elaboración Propia.

Uno de los activos principales del patrimonio del Altiplano es su riqueza, variedad y diversidad paisajística y natural. Una zona de contrastes, con regiones montañosas, de clima oromediterráneo, alternadas con otras de llanura y clima semidesértico. Son zonas de especial interés las serranías de Baza, Castril (ambas declaradas Parque Natural), las Estancias, la Sagra y Orce. También destacar la presencia en la zona central del Altiplano granadino de importantes extensiones de badlands. La propia diversidad de paisajes es también uno de los importantes atractivos del Altiplano.

Fotografía 29. Macizo de la Sagra



Fuente: J. Botía.

Fotografía 30. Badlands de Castilléjar



Fuente: Ecomuseo de Castilléjar.

En los últimos años se ha desarrollado una labor de puesta en valor y de aprovechamiento turístico de los espacios naturales. Destacan los centros de interpretación del PN Sierra de Castril y del PN Sierra de Baza. Adscritos a ambos parques naturales existe una extensa red de senderos que facilitan su conocimiento. Senderos que también están presentes en otras regiones del Altiplano, aunque se observa una fuerte variabilidad de sus condiciones, homologación y correcta señalización, siendo en muchos casos deficiente.



Inventario de productos patrimoniales puestos en visita

Cuadro 61. Inventario de productos patrimoniales puestos en valor

Territorio	Inventario de recursos patrimoniales puestos en valor.
Baza	Alhóndiga de Baza. Baños Árabes de Baza.
Benamaurel	Recuperación del antiguo cementerio para uso público y turístico. Cuevas Haifa
Castilléjar	Cuevas de la Morería
Castril	Castillo de Castril y pasarela del monumento natural de La Peña.
Cuevas del Campo	Aljibes históricos.
Freila	Paseo interpretativo de encuentro de culturas de Freila. Puesta en valor turístico del centro histórico de Freila, paseo interpretativo sobre Trogloditismo y sala de Interpretación "Encuentro de Culturas".
Galera	Poblado Argárico de Castellón Alto. Necrópolis de Tútugi. Itinerario de la Galera Morisca
Huéscar	Abrigo Letrero de los Mártires. Casa de los Abades. Torre del Homenaje. Pósito Municipal. Convento de San Francisco
Orce	Valorización de las ermitas de San Antón y San Sebastián. Rehabilitación ermita de Fuente Nueva para centro de investigación (Orce)
Puebla de Don Fadrique	Rehabilitación y puesta en valor del Puente de Almaciles

Fuente: GDR Altiplano de Granada, Elaboración Propia.



Inventario de Museos y Centros de Interpretación

Cuadro 62. Inventario museos y centros de interpretación del Altiplano granadino

Territorio	Museos y centros de interpretación.
Baza	Museo de Baza. Centro Interpretación del PN Sierra de Baza-Cortijo Narváez. Centro de Interpretación de los Yacimientos Arqueológicos de Baza.
Benamaurel	Centro de Interpretación del trogloditismo de Benamaurel
Castilléjar	Cuevas de la Morería
Caníles	Centro de Interpretación Micológico de Caniles
Castril	Centro Andaluz del Vidrio. Centro de Interpretación del PN Sierra de Castril.
Freila	Sala de Interpretación "Encuentro de Culturas" de Freila
Galera	Museo arqueológico y etnológico municipal. Centro de Interpretación y atención al visitante de la necrópolis de Tútugi.
Huéscar	Centro de Interpretación del Cordero Segureño. Museo José de Huéscar
Orce	Centro de Interpretación del Cerro de la Virgen. Centro de Interpretación de los Primeros Pobladores de Europa
Puebla de Don Fadrique	Museo arqueológico y etnográfico municipal

Fuente: GDR Altiplano de Granada, Elaboración Propia.

III.IV Capital Cultural. Recursos patrimoniales puestos en valor

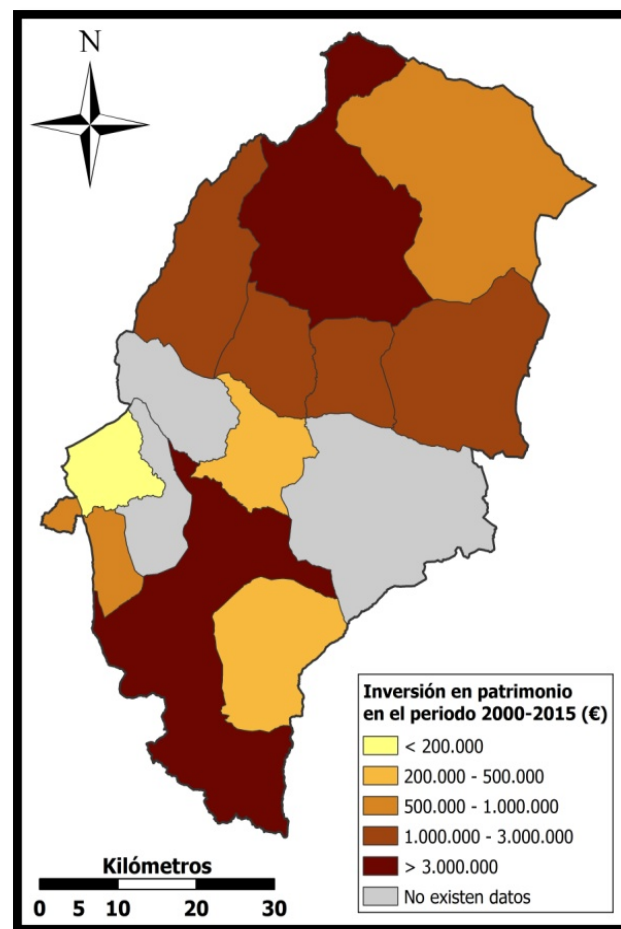
Baza y Huéscar son las localidades en las que mayor inversión se ha realizado en materia de patrimonio

En el proceso de diagnóstico territorial, se han recopilado y analizado los proyectos e inversiones destinadas a la recuperación, conservación, puesta en valor del patrimonio del Altiplano granadino en el periodo 2000-2015. En este tipo de iniciativas se incluye también la construcción y dotación museográfica de espacios interpretativos y museísticos, la realización de inventarios, catalogación, publicaciones y cursos de formación relacionados con el patrimonio.

La práctica totalidad de dichos proyectos se ha realizado gracias al apoyo de diversas administraciones y organismos que han posibilitado la materialización de propuestas generadas por empresas, técnicos, particulares...etc. Principalmente, estos proyectos han podido llevarse a cabo a través de la financiación que posibilitan programas como los de desarrollo rural LEADER+, PRODER-A (2000-2006), LEADER-A (2007-2013), PFEA (Programa Fomento de empleo Agrario), las ITS (Iniciativas Turísticas Sostenibles) o el 1,5% cultural, entre otros.

En el Altiplano granadino se han invertido **20.892.634€** en los últimos 15 años en el área de patrimonio, lo cual supone una inversión media de 360,94 euros por habitante. Las inversiones varían en función del municipio, destacando las cantidades superiores a los 3 millones de Euros tanto en Baza como en Huéscar; entre un millón y tres millones en Castilléjar, Castril, Galera y Orce; entre medio millón y un millón en las localidades de Freila y Puebla de Don Fadrique; entre 200.000 y 500.00 € en los municipios de Benamaurel y Caniles; en Cuevas del Campo con una inversión inferior a los 200.000 €; y por último, en las localidades de Cortes de Baza, Cúllar y Zújar no se ha tenido conocimiento de inversiones reseñables en materia de patrimonio, o al menos estas no figuran en las bases de datos disponibles.

Mapa 85. Inversiones en patrimonio por municipio.
2000-2015



Fuente: GDR Altiplano de Granada. Elaboración Propia.



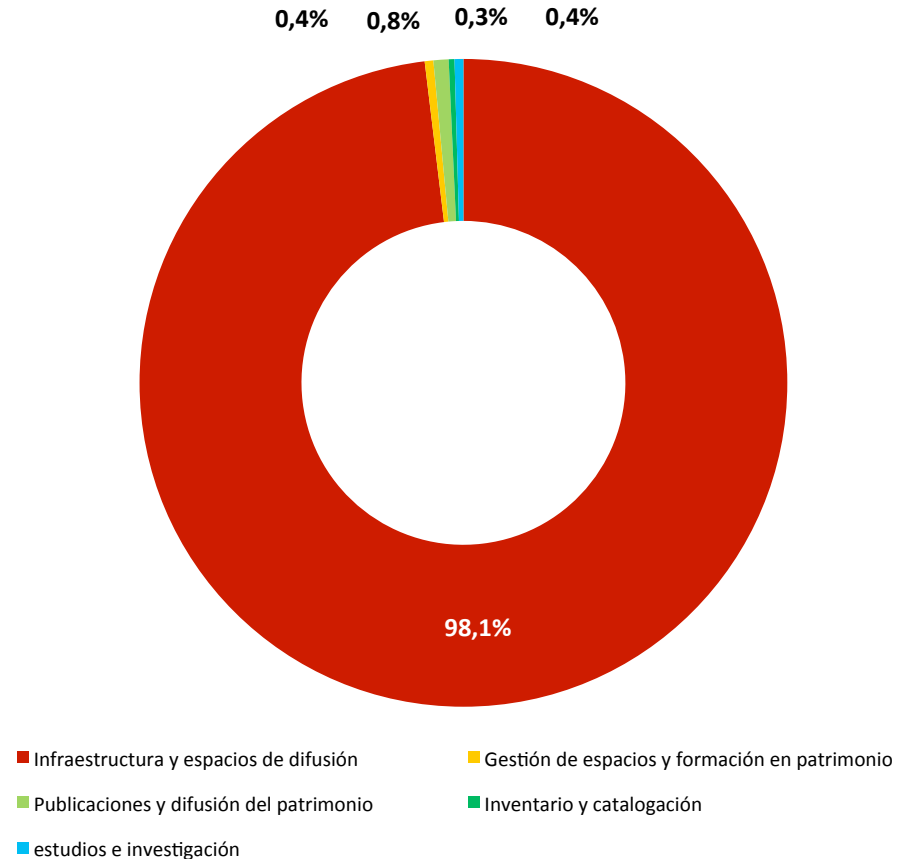
El 98,1% de las inversiones han ido destinadas a la rehabilitación, puesta en valor, construcción y dotación museográfica de espacios de interpretación y museos

De la inversión total en patrimonio, el 98,1% ha sido destinado a la rehabilitación, puesta en valor, así como a la construcción y dotación museográfica de espacios de interpretación y museos. Se observa por tanto una enorme focalización en infraestructura, siendo éstos los proyectos mayoritarios tanto en número como en inversión, quedando en un segundo plano otros elementos como la difusión del conocimiento patrimonial, la formación de personal cualificado en torno al patrimonio o las labores de promoción y creación de productos turísticos.

Esta dinámica puede entenderse inicialmente en un contexto en el que existía una fuerte carencia de infraestructuras, con unos bienes patrimoniales dañados y necesitados de actuaciones de rehabilitación y puesta en valor. También había una total ausencia de museos y espacios interpretativos que ejercieran como espacios físicos centralizadores del mensaje y uso social del patrimonio. Sin embargo, las inversiones en infraestructuras también han puesto en evidencia un fuerte localismo a la hora de dotar de contenidos, servicios y promocionar este conjunto patrimonial, sin que tampoco existiera la necesaria coordinación. Tampoco hubo en la mayoría de los casos una planificación previa sobre cómo se iba a utilizar el producto patrimonial una vez restaurado o construido. En consecuencia se carecía de una programación mínima de actividades y gestión cultural que les diera contenido y uso, con unas garantías básicas de servicio.

Utilizando otras infraestructuras como metáfora, se invirtió casi todo en aeropuertos, muy poco en aviones, nada en quienes tienen que hacerlos volar... y en muy pocos casos se pensó en los potenciales pasajeros-visitantes, y como poder atraerlos

Gráfico 59. Áreas de inversión en patrimonio (2000-2015)



Fuente: GDR Altiplano de Granada, Elaboración Propia.



El 30% de los productos patrimoniales no tienen uso

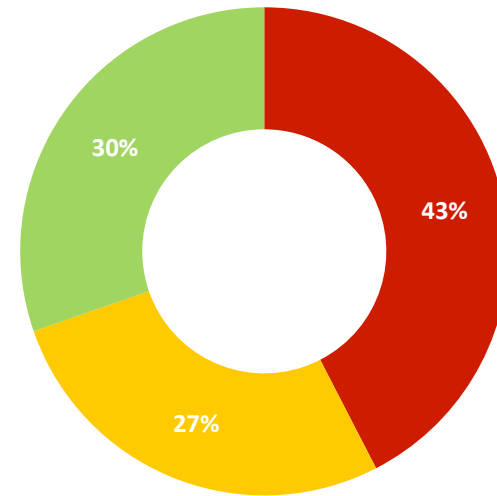
Existe una fuerte variabilidad en el posterior uso y explotación de los productos patrimoniales. La rehabilitación de recursos y la construcción de espacios de interpretación y museos en muy pocos casos ha ido acompañada del diseño de una estrategia de explotación posterior de los sitios, de su apertura y uso social. De los 37 espacios patrimoniales analizados en este estudio, sólo el 43% de los mismos se encuentran con un régimen de explotación y uso social correcto. Y esto significa disponer de un horario de apertura regular, de dotación interpretativa y personal que realice las labores básicas de recepcionistas o guías. Estas son condiciones mínimas que resultan necesarias para considerar que un producto cultural está proporcionando un uso social correcto

Fotografía 31. Visitantes del Museo de Puebla Don Fadrique



Fuente: J.M. Guillén.

Gráfico 60. Estado actual de los productos patrimoniales



■ Abiertos al público y dotados de infraestructura ■ Con un uso parcial ■ Sin uso

Fuente: Elaboración Propia.

Por otro lado, existe un conjunto de recursos parcialmente usados, en los que no hay horarios, ni servicios de guía e interpretación, aunque en algunos casos disponen de breves paneles interpretativos, los cuales, suelen sufrir un fuerte deterioro que no es común que se subsane, dejando al producto inoperativo. A este grupo pertenece el 27% de los recursos; y por último, un 30% de los proyectos desarrollados no disponen de uso social, muchos porque se encuentran parcialmente realizados, casos en los que solo se terminó generando el continente o edificio, rehabilitaciones parciales, o empresas que abandonan la gestión de un espacio



El 71,5% de los productos patrimoniales son gestionados por entidades privadas

Los productos patrimoniales visitables de forma correcta en el Altiplano cuentan con un horario estable, que puede variar a lo largo del año en dos periodos de invierno y verano. El 28,5 % son espacios gestionados desde un ente privado, existiendo figuras en las que se establece una gestión público-privada. El resto son de gestión pública.

En cuanto al personal, existen técnicos que desarrollan la función de coordinador o gestor, en el 35% de los espacios, los cuales en su totalidad fueron titulados/as en materias directamente relacionadas con la labor que desempeñan. En el caso de guías y recepcionistas los porcentajes de formación específica son muy bajos. En algunos casos se han realizado por parte de grupos de investigación pequeños cursos y seminarios para formar y enseñar los elementos principales del patrimonio visitable. El 36,6% de los espacios atiende en español e inglés, aunque muchos complementan la carencia de este servicio con paneles traducidos a uno o varios idiomas.

En líneas generales los espacios cuentan con una infraestructura y servicios bastante buenos, aunque con algunos problemas de accesibilidad y falta de conexión a internet en algunos enclaves.

En cuanto a las estrategias de publicidad, existe una gran variabilidad en cada uno de los espacios y un marcado sesgo localista de la información, desconectando el recurso respecto a su entorno comarcal o regional. Además, destaca una importante carencia de productos que interconecten los distintos puntos culturales y naturales del Altiplano. Sobre las cifras y perfiles de visitantes, no se dispone de registros en la mayoría de los casos, o bien las encuestas no están estandarizadas. También se carece de estudios sobre el perfil de los visitantes, lo que dificulta el diseño de estrategias de comunicación y publicidad de los productos.

Cuadro 63. Estado actual de los productos patrimoniales

Funcionamiento	Características del productos patrimoniales del Altiplano actualmente en uso.
Horarios	100%
Tipo de gestión	71,5% (pública), 28,5% (privada o publico-privada)
Personal	Coordinador o gestor cultural/medioambiental (35%) Guías (58%) Recepcionistas (100%)
Formación del personal	Coordinador o gestor cultural (100% formación específica) Guías (75% formación no específica) Recepcionistas (81,8% formación no específica)
Servicios prestados	Visitas guiadas (90,9%) Talleres didácticos (54,5%) Audioguías (9,9 %)
Atención en idiomas	36,6 % (inglés)
Recursos de difusión y publicidad	Trípticos y flyers (72,7%) Páginas web (63,6%) Herramientas 2.0 (45,4%) Guía (36,6%)
Servicios y equipamiento	Acceso a minusválidos (54,5) Conexión a internet (36,3%) Tienda (72,7%) Espacios polifuncionales (72,7%)
Seguimiento anual de visitantes	90,10%
Interrelación con otros espacios	Espacios culturales (63,3%) Espacios naturales (0%) Alojamientos (27%) Restaurantes (0%)

Fuente: Respuestas al Cuestionario realizado sobre los Espacios Culturales. Elaboración Propia.



III.IV Capital Cultural. Gestión de los recursos patrimoniales

ALTIPLANO DE
GRANADA
¡Tú lo construyes!

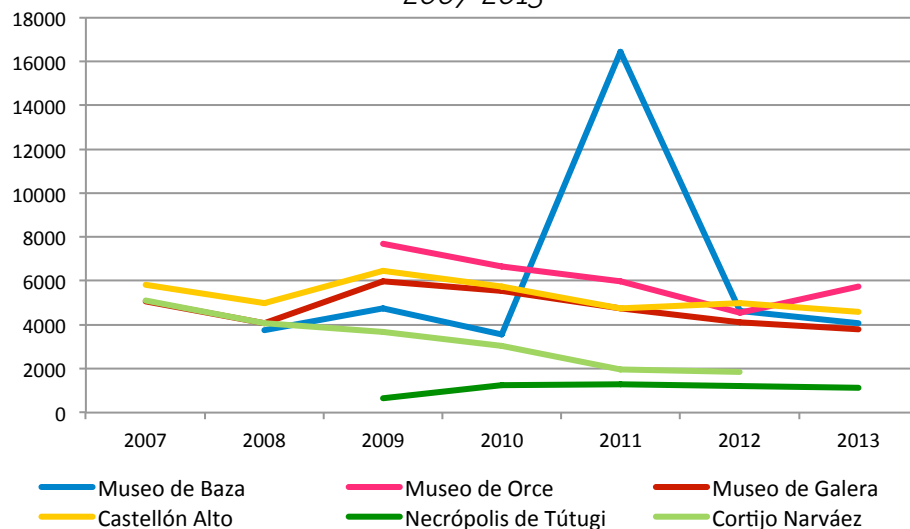
Existe una media de 4.000 a 6.000 visitantes anuales a los escasos espacios patrimoniales que disponen de estadísticas

La riqueza patrimonial del Altiplano granadino es uno de los principales atractivos turísticos de la región. Se estima que entorno al 59% de los visitantes de la Provincia de Granada tienen como motivo principal el turismo cultural y que el 87,87% realizan actividades relacionadas con centros de interpretación, yacimientos arqueológicos e iglesias, mientras que el 14,47% realiza actividades vinculadas con los espacios naturales.

Para tener un valor de referencia puede acudir a las estadísticas del Patronato Provincial de Turismo, según las cuales en 2005 visitaron el Altiplano granadino y la Comarca de Guadix 281.940 turistas, lo cual, supuso el 8,70% de los que llegaron a la Provincia de Granada. Con un gasto medio diario que se sitúa en torno a 44,78 € y una pernoctación media de 3,62 días, generando un impacto económico de gran relevancia.

De forma actualizada se dispone de las cifras de visitantes a los Museos de Baza, Galera y Orce, a los sitios arqueológicos de Castellón Alto y Necrópolis de Tutugi, y al C.I. P.N. Sierra de Baza (Cortijo Narváez) entre los años 2007-2013. De su lectura extraemos que existe una cierta regularidad y estabilidad en las visitas, situándose la mayoría en la horquilla de los 4.000 a 6.000 visitantes anuales. A la par, se observa una regularidad de afluencia de público, aunque con un cierto estancamiento, a pesar de que en estos años se ha producido una intensificación en las inversiones y en el desarrollo de material publicitario, redes sociales, comunicación...etc. Incluso se observa un progresivo decrecimiento de visitantes a partir de 2011.

Gráfico 61. Cifras de visitas anuales a espacios patrimoniales. 2007-2013



Fuente: Patronato Turismo de Granada . Elaboración Propia.

Fotografía 32. Grupo de visitantes en Huéscar



Fuente: Elaboración Propia.

Un análisis más detallado sobre quienes visitan el patrimonio del Altiplano: el caso del Museo de Galera

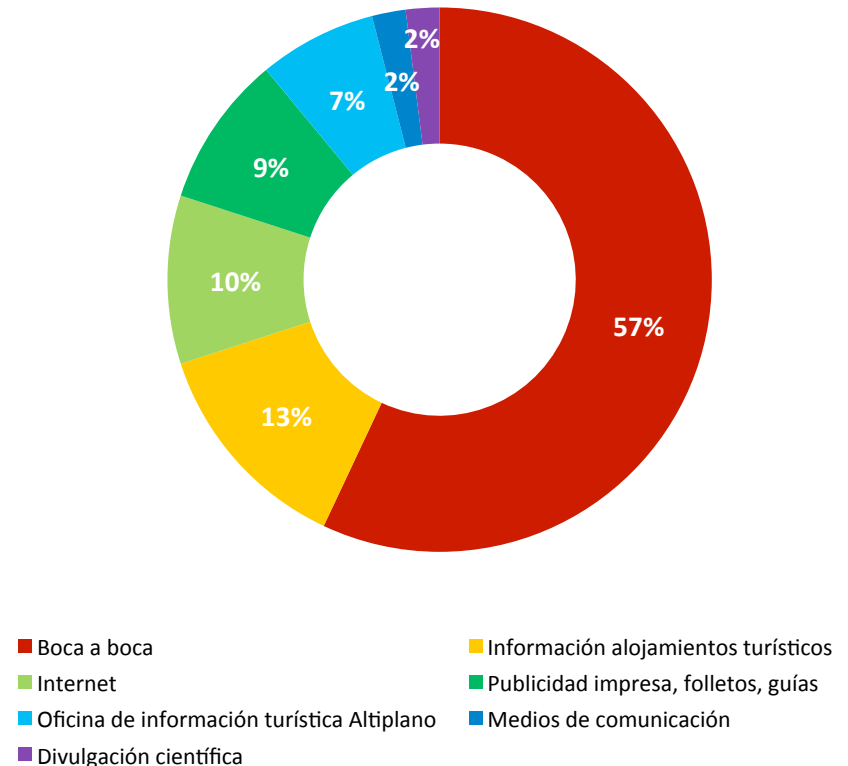
En 2013 se llevó a cabo un estudio pormenorizado de los visitantes del Museo de Galera y que fue expuesto en el I Foro de Turismo del Altiplano, celebrado en el Balneario de Zújar. De los datos extraídos se pudo observar una fuerte presencia de visitantes procedentes del área más cercana, provincia de Granada (57%). Con un muy bajo porcentaje, 4%, de turismo extranjero.

El 50% de los visitantes son grupos o colectivos organizados. El 52% son excursionistas de un día, que van de paso. De los visitantes hospedados en el Altiplano, la mayoría que visitan el museo se encuentran en la propia Galera (52%), siendo muy baja la afluencia de otros lugares más o menos cercanos, como Baza (2%), algo que refleja el desconocimiento mutuo y falta de interconexión entre los distintos puntos del Altiplano.

Otro dato de gran relevancia se extrae a la hora de analizar los canales de comunicación por los que los visitantes conocen el museo y deciden visitarlo. El 57% de los encuestados conoce el museo por el boca a boca y el consejo de familiares y amigos, viniendo sólo el 9% a través del material publicitario impreso y un 10% a través de internet. Este dato nos muestra, por una lado, que existe una valoración positiva del espacio, lo que hace recomendarlo, pero por otro refleja la existencia de importantes deficiencias en los actuales canales de comunicación y publicidad.

La falta de estandarización en las encuestas y de las variables contenidas en la misma dificulta poder realizar seguimientos globales que permitan la mejora de la comunicación, publicidad y marketing de los recursos patrimoniales.

Gráfico 62. Modos en el conocimiento de la existencia del Museo de Galera



Fuente: Museo de Galera. Elaboración Propia.

DEBILIDADES

Identidad de territorio aún poco arraigada y fuertes localismos.
Desconocimiento de parte de la población local sobre el valor y relevancia del patrimonio.
Carencia de proyectos organizados e interconectados.
Falta de formación especializada.
Deficiencias en la atención en idiomas.
Escasez de productos exclusivos y diferenciadores. Carencia de proyectos innovadores y dinámicos, por una tradición de escasez emprendedora a en la región.
Carencia de estrategias en la captación de sector de mercado
Falta de una comercialización conjunta que aumente el valor del producto como un producto integrado.
Escasa difusión del producto en el extranjero.
Falta de estudios de análisis de mercado y del perfil del visitante.
Excesiva centralización de los proyectos en la construcción de espacios interpretativos, dejando en un segundo plano la gestión, el contenido y las actividades relacionadas con los mimos y con el patrimonio en general.
Proyectos de gestión excesivamente centrados en la financiación pública, sin recurrir a estrategias más innovadoras de sufragación y con un fuerte componente localista.
Existencia de un importante número de bienes patrimoniales y espacios de difusión que carecen de una regularidad en la apertura al público y de proyectos de gestión, limitando su uso social.
Escasa interconexión con importantes puntos patrimoniales y turísticos como Granada
Mal estado de gran parte del patrimonio de la región, pese a la conservación y puesta en valor de una importante cantidad de bienes patrimoniales.
Falta de catalogaciones, estudios e inventarios completos y protección del patrimonio material, inmaterial y natural de esta zona.
Importantes distancias con principales núcleos de población y capitales provinciales.
Importantes distancias y deficiencias en las infraestructuras de comunicación entre las poblaciones que componen el Altiplano granadino.
Red de transportes públicos deficiente
Baja densidad de población
Escasa interconexión con importantes puntos patrimoniales y turísticos como Granada
Falta de acondicionamiento, infraestructura y señalización de senderos y rutas por los espacios naturales.
Deficiencias en la señalización de los entes patrimoniales.
Falta de estandarización y estudio de las encuestas
Polémicas científicas que en ocasiones han desvirtuado la increíble importancia del patrimonio paleontológico.

Amenazas, Fortalezas y Oportunidades

AMENAZAS
Falta de coordinación entre las distintas administraciones responsables del patrimonio.
Globalización y pérdida de identidad cultural
Perdida de trabajos tradicionales o uso inapropiado del patrimonio etnológico.
Pérdida de la cultura e identidad rural debido a la incorporación de patrones de desarrollo urbanístico. Poca adaptación de los modelos arquitectónicos de las nuevas construcciones con respecto a los estilos constructivos tradicionales.
Importante abandono de los cascos históricos.
Fuerte emigración, sobre todo de personas jóvenes, que afectan al desarrollo de proyectos y propuestas innovadoras
Debilidad de los sistemas de control y protección del patrimonio.
Reducido número de figuras de protección en proporción a la cantidad de patrimonio existente.
Expolios y degradación de una parte importante del patrimonio cultural y natural
FORTALEZAS
Catalogación e identificación de una parte importante de los recursos patrimoniales existentes.
Existencia de un rico e importante patrimonio cultural
Enclaves de alto interés natural.
Patrimonio etnográfico relacionado con modos de vida y actividades productivas tradicionales
Creencia y conciencia de parte de los habitantes de la región en el patrimonio y sus posibilidades.
Desarrollo de marcas de calidad
Presencia de material promocional general del Altiplano
Evidencias de cultura asociativa
Presencia del patrimonio en los medios de comunicación
Un territorio que se encuentra en una importante zona de paso Andalucía-Levante.

OPORTUNIDADES
Creación y consolidación de productos turísticos relacionados con el patrimonio
Existencia de una importante infraestructura de espacios de interpretación y musealización.
Mayor sensibilización social hacia la conservación del patrimonio
Mercado emergente de turismo rural, cultural y natural.
Presencia aún en el territorio de trabajos tradicionales y artesanías.
Apuesta de las instituciones por el patrimonio
Existencia y crecimiento de un importante número de estudiantes formados.
Presencia de universidades y grupos interdisciplinarios de investigación que actúan sobre este territorio.
Presencia de asociaciones relacionadas con la investigación, difusión y protección del patrimonio.
Posibilidades de aumento del número de visitantes
Importante presencia de visitantes de grupos y colectivos
Cercanía del importante nudo de comunicación que supone la A-92
Crecimiento paulatino de vuelos al Aeropuerto de Granada, y relativa cercanía de otros muy importantes como Málaga y Alicante.